

En la C. A. de Euskadi en el curso 2017-18 se pierden 2.080 matrículas en Educación Infantil por el descenso de la población de 0 a 5 años

En Educación Infantil, Primaria y Secundaria cuatro de cada diez escolares extranjeros están matriculados en centros públicos Modelo A

Las enseñanzas no universitarias de la C.A. de Euskadi contaron en el curso 2017-18 con un total de 419.578 alumnos y alumnas, lo que supuso un descenso del 0,2% respecto al curso anterior, según datos elaborados por Eustat. Dentro de ellas, y más en concreto de las de Régimen General, destaca el descenso de las matrículas de Educación Infantil, del 2,3%, motivado por el descenso de la población de 0 a 5 años.

El 93% del alumnado cursó Enseñanzas de Régimen General, con un 0,3% de incremento, mientras que el 7% restante cursó Enseñanzas de Régimen Especial, con una disminución de un 5,6%.

Territorialmente, en las Enseñanzas de Régimen General, la mitad del alumnado estudió en Bizkaia, el 34% en Gipuzkoa y el 16% en Álava. En las Enseñanzas de Régimen Especial, los Idiomas y la Música se distribuyen con similar proporción en los tres territorios, mientras que las Artes Plásticas y Diseño tienen mayor presencia en Álava, al igual que la Danza, en tanto que el Arte Dramático y las Deportivas sólo se imparten en Bizkaia.

Alumnado matriculado en enseñanzas no universitarias en la C.A. de Euskadi por nivel de enseñanza según territorio histórico. Curso 2017-18

	Total	Araba/Álava	Bizkaia	Gipuzkoa	Variación respecto al curso anterior (%)
TOTAL	419.578	67.680	211.556	140.342	-0,2
Enseñanzas de Régimen General	388.677	62.505	193.884	132.288	0,3
Educación infantil	89.023	14.656	44.156	30.211	-2,3
Educación primaria	130.625	20.747	65.288	44.590	0,9
Educación secundaria obligatoria (E.S.O.)	83.225	12.735	41.704	28.786	2,3
Bachillerato	30.398	4.431	15.475	10.492	0,6
Formación Profesional de Grado Medio	14.520	2.937	6.816	4.767	0,6
Formación profesional de grado superior	21.505	3.746	9.965	7.794	2,3
Educación Especial	1.415	272	702	441	2,9
Formación Profesional Básica	4.607	609	2.763	1.235	5,1
Educación de personas adultas (EPA)	13.359	2.372	7.015	3.972	-5,2
Enseñanzas de Régimen Especial	30.901	5.175	17.672	8.054	-5,6
Enseñanzas de Idiomas	26.896	4.264	15.448	7.184	-5,9
Enseñanzas de Música	2.668	473	1.407	788	-1,7
Enseñanzas Deportivas	653	0	653	0	-15,5
Enseñanzas de Artes Plásticas y Diseño	530	345	103	82	3,5
Enseñanzas de Danza	115	93	22	0	4,5
Enseñanzas de Arte Dramático	39	0	39	0	0,3

Fuente: Eustat. Estadística de la actividad escolar

En las Enseñanzas de Régimen General, el alumnado se distribuyó por igual entre centros públicos y privados, salvo en la Formación Profesional de Grado Medio (60% en centros públicos) y en la Enseñanza de Personas Adultas-EPA (casi toda en centros públicos); por el contrario, la Formación Profesional Básica se concentra en los centros privados (72%).

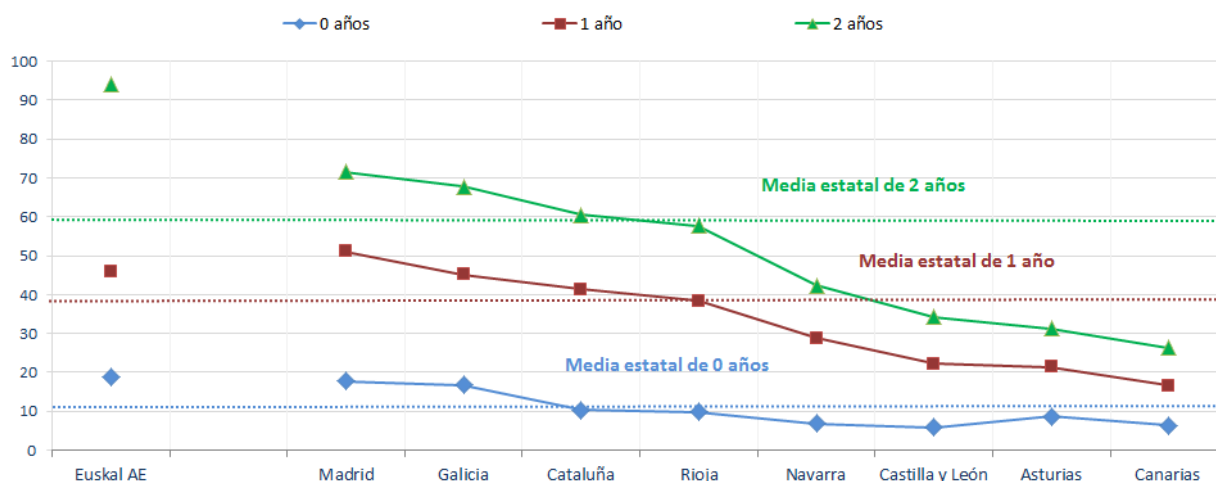
Respecto al curso anterior, la Formación Profesional Básica experimentó una subida del 5%, seguida por la Educación Especial (2,9%) y ESO y Formación Profesional de Grado Superior (ambas con un 2,3%). En cambio, la EPA disminuyó en un 5%, al igual que los Idiomas (-6%), las Deportivas (-15%) y la Música (-2%).

En las Enseñanzas de Régimen General únicamente se produce un descenso en las matriculaciones en la Educación Infantil, 2.080 matrículas menos (-2,3%), como viene ocurriendo en el último quinquenio, pese a que se mantiene la tasa de escolarización tanto en el Primer Ciclo de Infantil (50%) como en el Segundo Ciclo (100%).

La C.A de Euskadi se sitúa a la cabeza de las CC. AA. en escolarización temprana (0 a 2 años) con una tasa del 54%, 18 puntos por encima de la media

Comparando con otras CC. AA., en la C.A. de Euskadi los más pequeños toman un contacto más temprano con la escuela. De hecho, con 2 años ya está escolarizado el 94%, superando en 23 puntos a la Comunidad de Madrid, segunda, y en 35 puntos a la media estatal. A su vez, las tasas de escolarización a 1 año y a 0 años están también por encima de la media estatal en 8 puntos porcentuales.

Tasas del alumnado escolarizado en el Primer Ciclo de Infantil por comunidades autónomas. Curso 2017-18



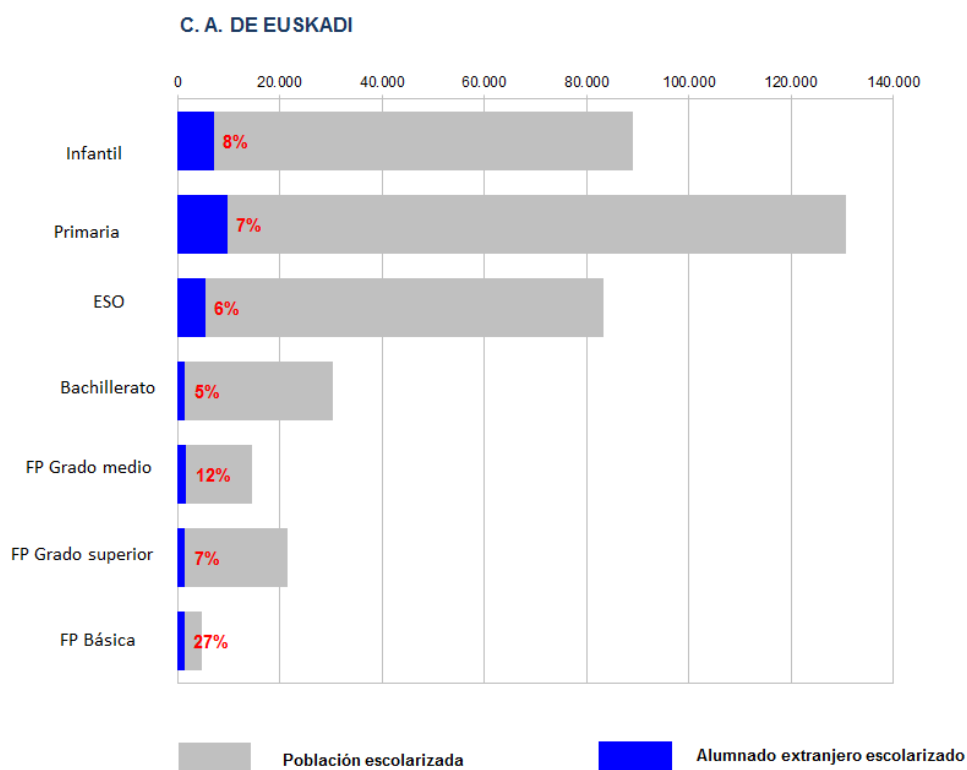
Fuente: Eustat. Estadística de la actividad escolar. MEC. Las cifras de la Educación en España (Edición 2019)

Mayor presencia del alumnado extranjero en Formación Profesional Básica y Ciclos Formativos de Grado Medio

En curso 2017-18 se matricularon 36.410 estudiantes extranjeros, lo que supone un 8,7% del total; el 95% lo hizo en alguna Enseñanza de Régimen General, con un crecimiento de un 1% respecto al curso anterior.

El alumnado extranjero se concentró en los estudios de FP Básica (27%) y Ciclos Formativos de Grado Medio (12%). En Educación Infantil y Primaria y FP de Grado Superior la proporción fue muy similar (en torno al 8%) mientras que en ESO y en Bachillerato hubo una menor presencia (por debajo del 6%).

Alumnado extranjero escolarizado en Enseñanzas no Universitarias por nivel educativo. Curso 2017-18



Fuente: Eustat. Estadística de la actividad escolar

En Educación Infantil y la enseñanza obligatoria cuatro de cada diez escolares extranjeros se matricularon en colegios públicos en el Modelo A

El alumnado extranjero se concentró principalmente en colegios de titularidad pública, un 10%, mientras que en los de titularidad privada supuso un 5%. Respecto al modelo lingüístico se aprecian diferencias: en los centros públicos las matrículas del Modelo A suponen el 20%, en el B el 21% y en el D un 8%, mientras que en los privados representan un 10%, 5% y 3%, respectivamente.

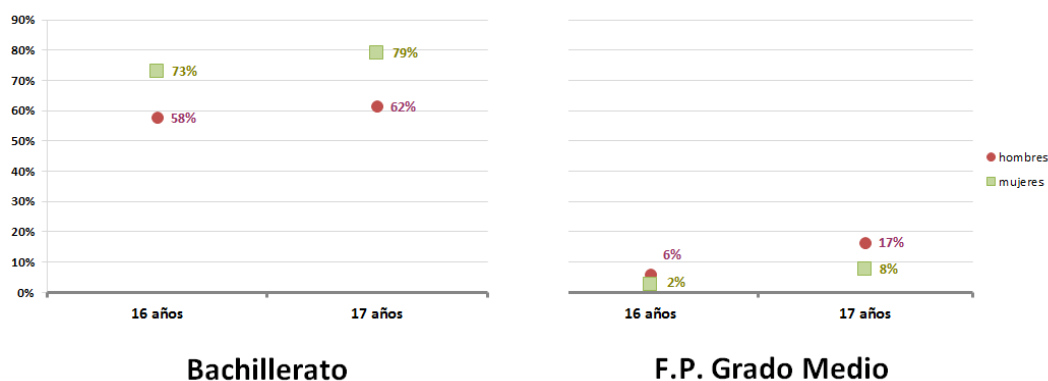
Cabe destacar la presencia del alumnado extranjero en los centros públicos en el Modelo A en la Educación Infantil, Primaria y ESO, con un 40% en cada caso. En menor medida, se repitió en el Modelo B, con un 30%, 25% y 22%, respectivamente.

El 65% de los jóvenes con 16 años elige un camino más académico frente al 4% que optan por una orientación profesional

En el curso académico 2017-18 en Bachillerato se contabilizaron 30.398 matrículas, frente a las 14.520 de Formación Profesional de Grado Medio.

Desde la perspectiva de género, mientras que la presencia de chicas (de 16 y 17 años) fue mayor en los estudios de Bachillerato (16 puntos más), en Formación Profesional ocurrió lo contrario (7 puntos menos).

Tasas de escolaridad por sexo y nivel educativo. Curso 2017-18



Fuente: Eustat. Estadística de la actividad escolar

Para más información:

Euskal Estatistika-Erakundea / Instituto Vasco de Estadística

C/ Donostia-San Sebastián, 1 01010 Vitoria-Gasteiz

Servicio de Prensa: servicioprensa@eustat.es Tlf: 945 01 75 62