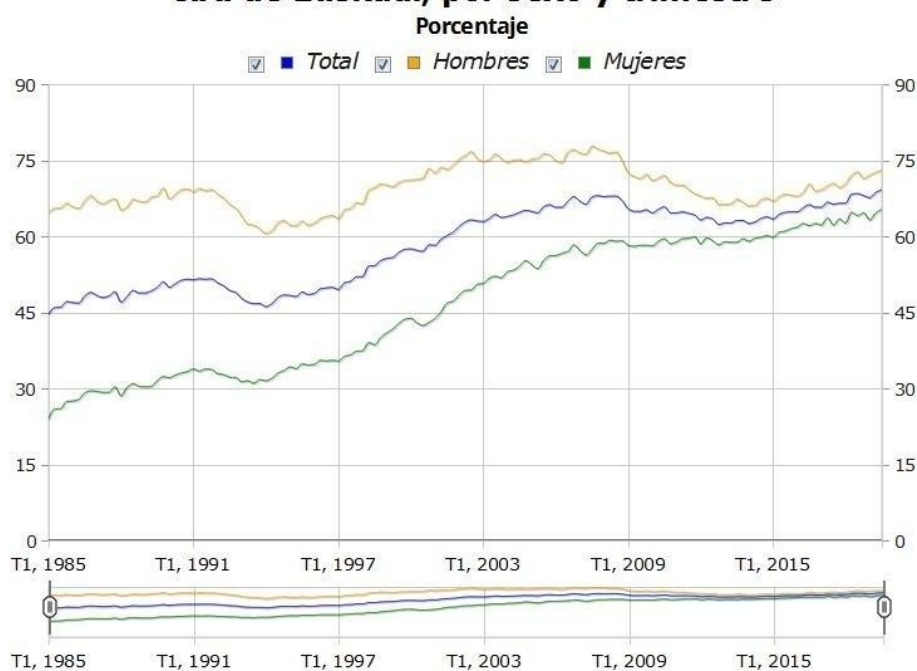


La tasa de paro baja al 9,2% y la población ocupada aumenta en 7.200 personas en el tercer trimestre de 2019 en la C.A. de Euskadi

La tasa de paro baja en el último año del 9,5% al 9,2%

Los datos del tercer trimestre de 2019 del mercado laboral de la C.A. de Euskadi ofrecen una cifra de 955.100 personas ocupadas, lo que supone un aumento de 7.200 respecto al trimestre anterior (+0,8%), según datos elaborados por Eustat. Por otro lado, la tasa de paro de la C.A. de Euskadi se sitúa en el 9,2%, 0,4 puntos porcentuales menos que en el segundo trimestre de 2019 (9,6%). Como resultado de la evolución de la población ocupada y la parada, la tasa de actividad es del 56,9% en el tercer trimestre de 2019, dos décimas porcentuales por encima de la del trimestre anterior.

Tasa de ocupación de la población de 16 a 64 años de la C.A. de Euskadi, por sexo y trimestre



Fuente: Eustat. Encuesta de población en relación con la actividad

Por territorios y respecto al trimestre anterior, es en Bizkaia donde más crece la ocupación, con 4.300 personas ocupadas más; le sigue Gipuzkoa con 2.400 más, mientras que en Álava la ocupación aumenta en 500 personas. Respecto a las capitales, Bilbao y San Sebastián son las capitales donde más aumenta la ocupación, con 500 personas ocupadas más; en cambio, en Vitoria-Gasteiz la ocupación disminuye en 100.

En cuanto al género, el mayor aumento de la ocupación se produce entre las mujeres, con 3.700 ocupadas más que el trimestre anterior, mientras que los hombres ocupados aumentan en 3.500.

Con respecto a la nacionalidad, las personas ocupadas con nacionalidad española han aumentado en 5.500, mientras que las de nacionalidad extranjera lo han hecho en 1.700.

La ocupación aumenta en todos los sectores, excepto en la construcción

La población ocupada en la C.A. de Euskadi aumenta en el sector servicios en 7.100 personas, en 1.500 en la industria y en 400 en el sector primario; en cambio, disminuye en la construcción en 1.800 personas.

La tasa de ocupación, calculada como el porcentaje de personas ocupadas de 16 a 64 años sobre el total de esas edades, sube seis décimas porcentuales con respecto al trimestre anterior, situándose en el 69,2%. Esta tasa alcanza el 73,1% entre los hombres, mientras que supone el 65,3% para las mujeres.

Con respecto al nivel de estudios terminados, la tasa de ocupación aumenta en 1,2 puntos porcentuales entre las personas que tienen estudios secundarios hasta situarse en el 62,5%; entre las personas con estudios primarios o menos la tasa de ocupación no varía (60,2%) y baja en 0,2 puntos porcentuales entre las que han finalizado estudios superiores, situándose en el 83,6%.

En cuanto a la nacionalidad, la tasa de ocupación más elevada se da entre las personas de nacionalidad española con un 70,3%, mientras que entre las personas con nacionalidad extranjera se sitúa en el 57,8%.

Por Territorios Históricos, la tasa de ocupación más alta es la de Gipuzkoa, con un 71,5% y un crecimiento con respecto al trimestre anterior de 0,9 puntos porcentuales; en segundo lugar se sitúa Álava, con un 70% y un aumento de 0,7 puntos; en Bizkaia, la tasa de ocupación sube 0,4 puntos porcentuales y se sitúa en el 67,5%.

Aumenta en 6.100 el número de hogares con todas las personas activas ocupadas

En el tercer trimestre de 2019 se estima que hay unos 893.200 hogares en la C.A. de Euskadi, de los cuales una tercera parte no tiene ninguna persona activa; en seis de cada diez hogares todas las personas activas están ocupadas, 6.100 familias más que en el trimestre anterior; además, los hogares cuyas personas activas están todas en paro son 28.100, 700 hogares menos que en el trimestre anterior.

El tercer trimestre de 2019 presenta una tasa de paro del 9,2%, 0,4 puntos menos que el trimestre anterior

El número de personas paradas en la C.A. de Euskadi, es decir, personas que están buscando empleo, hacen gestiones activas de búsqueda y además están disponibles para trabajar, se estima en 97.100 en el tercer trimestre del año, 3.200 menos que el trimestre anterior. El colectivo de hombres parados, que comprende a 47.400 personas, disminuye en 400, mientras que el de mujeres desempleadas lo hace en 2.600, hasta un total de 49.800 en el trimestre.

Los datos del tercer trimestre de 2019 ofrecen una tasa de paro del 9,2%, 0,4 puntos porcentuales menos que el trimestre anterior. La tasa de paro masculina se sitúa en el 8,6% (0,1 puntos porcentuales menos) y la femenina baja 0,6 puntos porcentuales, hasta el 9,9%. Por edades, la tasa de paro juvenil sigue siendo la más alta, con el 20,1%, disminuyendo 0,5 puntos porcentuales con respecto al trimestre anterior.

En cuanto a los estudios, el descenso de la tasa de paro se produce entre aquellas personas que tienen como mayor nivel de estudios terminados los secundarios, con un descenso de 1,4 puntos porcentuales con respecto al trimestre anterior y situándose la tasa de paro en el 9,7%; sin

embargo, entre las personas que han finalizado los estudios primarios o los superiores la tasa de paro sube en 0,1 y 0,5 puntos porcentuales hasta situarse en el 14% y 6%, respectivamente.

El descenso del paro se produce entre las personas con nacionalidad española, (3.700 menos que el trimestre anterior), situándose el número de parados en 75.900, mientras que entre las personas con nacionalidad extranjera el paro ha aumentado en 600, situándose el número de parados en 21.300.

Por territorios históricos, el número de personas paradas baja en Bizkaia en 5.000, donde la tasa de paro se sitúa en el 10,4%, lo que supone 0,9 puntos menos que el trimestre anterior. En cambio, en Álava, que cuenta con 16.500 personas desempleadas, sube el paro en 700 y la tasa de paro en 0,4 puntos porcentuales, hasta el 10,2%; en Gipuzkoa el paro aumenta en 1.100 personas respecto al trimestre anterior y la tasa de paro sube 0,3 puntos porcentuales, alcanzando el 7%.

En cuanto a las capitales, el paro desciende en 1.600 personas en Bilbao, mientras que en San Sebastián sube en 600 y en Vitoria-Gasteiz lo hace en 1.200.

Según EUROSTAT -Oficina Estadística de la Unión Europea-, en agosto de 2019 la tasa de paro del conjunto de la Unión Europea-28 se sitúa en el 6,2% y la de España en el 13,8%.

En el último año, aumenta el número de personas ocupadas un 1,4% y disminuye la tasa de paro del 9,5% al 9,2%

La población ocupada en la C.A. de Euskadi crece en relación con el tercer trimestre de 2018 en 13.500 personas, un 1,4%. Destaca el aumento de la ocupación en el sector servicios, con un crecimiento de 16.800 personas; le sigue la construcción, con un aumento de 2.900 personas; en cambio, en el sector primario y en la industria la ocupación baja en 1.300 y 4.900 personas, respectivamente.

La tasa de paro disminuye en 0,3 puntos porcentuales (del 9,5% al 9,2%), con lo que 2.100 personas dejan de estar en situación de desempleo en la C.A. de Euskadi, en comparación con el tercer trimestre de 2018.

El 98,4% de los afiliados medios del trimestre está ocupado según el criterio de la O.I.T.

Se estima que en la C.A. de Euskadi hay 884.200 personas afiliadas en promedio trimestral, esto es, personas residentes en la C.A. de Euskadi y afiliadas a la Seguridad Social en el momento de la encuesta. De ellas, el 98,4% está ocupado según los criterios de la Organización Internacional del Trabajo (O.I.T.) que la PRA utiliza, lo que supone 869.800 personas.

De entre las personas ocupadas O.I.T. de la PRA, 73.900, el 7,7%, no están afiliadas a la Seguridad Social, por no figurar en empresas radicadas en la C.A. de Euskadi, porque pertenecen a mutualidades públicas de funcionarios o están en otras situaciones.

El 33,2% de las personas paradas no está contado como parado registrado en Lanbide

Se estima que en la C.A. de Euskadi hay 96.800 personas paradas registradas en Lanbide en media trimestral, esto es, personas residentes en la C.A. de Euskadi y que en el momento de la encuesta estaban registradas en Lanbide en alguna de las categorías calificadas de paro registrado. De ellas, el 64,6% es parado según la definición de la O.I.T. (62.500 personas). De entre los parados O.I.T. de la PRA, el 33,2% no está registrado como parado en Lanbide (32.200 personas), si bien puede estarlo en otras categorías de demandantes de empleo.

Población en relación con la actividad (1) de la C.A. de Euskadi. III/2019

	III/2019	II/2019	Variación sobre el trimestre anterior	
	Miles	Miles	Miles	%
POBLACIÓN DE 16 Y MAS AÑOS	1.849,6	1.847,3	+2,3	0,1
POBLACIÓN ACTIVA	1.052,2	1.048,2	+4,0	+0,4
Hombres	549,8	546,8	+3,0	+0,5
Mujeres	502,4	501,4	+1,0	+0,2
Araba/Álava	162,1	161,0	+1,1	+0,7
Bizkaia	546,5	547,1	-0,6	-0,1
Gipuzkoa	343,6	340,1	+3,5	+1,0
Vitoria-Gasteiz	122,6	121,6	+1,0	+0,8
Bilbao	160,2	161,2	-1,0	-0,6
Donostia / San Sebastián	84,7	83,6	+1,1	+1,3
Resto de municipios	684,7	681,8	+2,9	+0,4
Nacionalidad española	960,7	958,9	+1,8	+0,2
Nacionalidad extranjera	91,6	89,3	+2,3	+2,6
POBLACIÓN OCUPADA	955,1	947,9	+7,2	+0,8
Hombres	502,5	499,0	+3,5	+0,7
Mujeres	452,6	448,9	+3,7	+0,8
Araba/Álava	145,7	145,2	+0,5	+0,3
Bizkaia	489,8	485,5	+4,3	+0,9
Gipuzkoa	319,6	317,2	+2,4	+0,8
Vitoria-Gasteiz	109,5	109,6	-0,1	-0,1
Bilbao	139,4	138,9	+0,5	+0,4
Donostia / San Sebastián	78,7	78,2	+0,5	+0,6
Resto de municipios	627,4	621,3	+6,1	+1,0
Nacionalidad española	884,8	879,3	+5,5	+0,6
Nacionalidad extranjera	70,3	68,6	+1,7	+2,5
Agricultura, ganadería y pesca	10,2	9,8	+0,4	+4,1
Industria	202,9	201,4	+1,5	+0,7
Construcción	51,1	52,9	-1,8	-3,4
Servicios	690,9	683,8	+7,1	+1,0
Asalariada	772,9	765,4	+7,5	+1,0
- Con contrato indefinido	527,4	524,3	+3,1	+0,6
- Con contrato temporal y sin contrato	245,4	241,1	+4,3	+1,8
No asalariada	182,2	182,5	-0,3	-0,2
POBLACIÓN PARADA	97,1	100,3	-3,2	-3,2
Hombres	47,4	47,8	-0,4	-0,8
Mujeres	49,8	52,4	-2,6	-5,0
16 - 24	9,9	9,5	+0,4	+4,2
25 - 44	45,4	45,8	-0,4	-0,9
45 y más	41,8	44,9	-3,1	-6,9
Araba/Álava	16,5	15,8	+0,7	+4,4
Bizkaia	56,6	61,6	-5,0	-8,1
Gipuzkoa	24,0	22,9	+1,1	+4,8
Vitoria-Gasteiz	13,1	12,0	+1,1	+9,2
Bilbao	20,8	22,4	-1,6	-7,1
Donostia / San Sebastián	6,0	5,4	+0,6	+11,1
Resto de municipios	57,3	60,5	-3,2	-5,3
Nacionalidad española	75,9	79,6	-3,7	-4,6
Nacionalidad extranjera	21,3	20,7	+0,6	+2,9
POBLACIÓN INACTIVA	797,4	799,1	-1,7	-0,2
HOGARES	893,2	892,7	+0,5	+0,1
Hogares con personas activas	610,1	604,1	+6,0	+1,0
- Todas ocupadas	536,2	530,1	+6,1	+1,2
- Todas paradas	28,1	28,8	-0,7	-2,4
Hogares sin personas activas	283,1	288,5	-5,4	-1,9

(1) Los datos del año en curso son provisionales y los del año anterior han sido revisados con la actualización de la población con base 1 de enero de ese año

Fuente: Eustat. Encuesta de población en relación con la actividad

Población en relación con la actividad de la C.A. de Euskadi. Principales tasas (1). III/2019

	III/2019	II/2019	Variación sobre el trimestre anterior (p.p.*)
TASA DE ACTIVIDAD	56,9	56,7	+0,2
Hombres	61,9	61,7	+0,2
Mujeres	52,2	52,2	+0,0
Araba/Álava	59,3	59,0	+0,3
Bizkaia	56,1	56,2	-0,1
Gipuzkoa	57,1	56,5	+0,6
Vitoria-Gasteiz	60,0	59,6	+0,4
Bilbao	54,3	54,7	-0,4
Donostia / San Sebastián	54,5	54,0	+0,5
Resto de municipios	57,3	57,1	+0,2
Nacionalidad española	55,7	55,6	+0,1
Nacionalidad extranjera	73,5	72,2	+1,3
TASA DE OCUPACIÓN (de 16 a 64 años)	69,2	68,6	+0,6
Hombres	73,1	72,6	+0,5
Mujeres	65,3	64,6	+0,7
Araba/Álava	70,0	69,3	+0,7
Bizkaia	67,5	67,1	+0,4
Gipuzkoa	71,5	70,6	+0,9
Vitoria-Gasteiz	70,6	69,9	+0,7
Bilbao	64,6	64,8	-0,2
Donostia / San Sebastián	70,4	70,0	+0,4
Resto de municipios	69,9	69,1	+0,8
Nacionalidad española	70,3	69,7	+0,6
Nacionalidad extranjera	57,8	56,8	+1,0
TASA DE PARO	9,2	9,6	-0,4
Hombres	8,6	8,7	-0,1
Mujeres	9,9	10,5	-0,6
16 - 24	20,1	20,6	-0,5
25 - 44	9,4	9,5	-0,1
45 y más	8,1	8,6	-0,5
Araba/Álava	10,2	9,8	+0,4
Bizkaia	10,4	11,3	-0,9
Gipuzkoa	7,0	6,7	+0,3
Vitoria-Gasteiz	10,7	9,8	+0,9
Bilbao	13,0	13,9	-0,9
Donostia / San Sebastián	7,0	6,5	+0,5
Resto de municipios	8,4	8,9	-0,5
Nacionalidad española	7,9	8,3	-0,4
Nacionalidad extranjera	23,2	23,2	+0,0
TASA DE INACTIVIDAD	43,1	43,3	-0,2

*p.p. = Diferencia en puntos porcentuales

actualización de la población con base 1 de enero de ese año

Fuente: Eustat. Encuesta de población en relación con la actividad

Para más información:

Eustat - Euskal Estatistika Erakundea / Instituto Vasco de Estadística

C/ Donostia-San Sebastián, 1 01010 Vitoria-Gasteiz

Servicio de Prensa: servicioprensa@eustat.eus Tlf: 945 01 75 62