

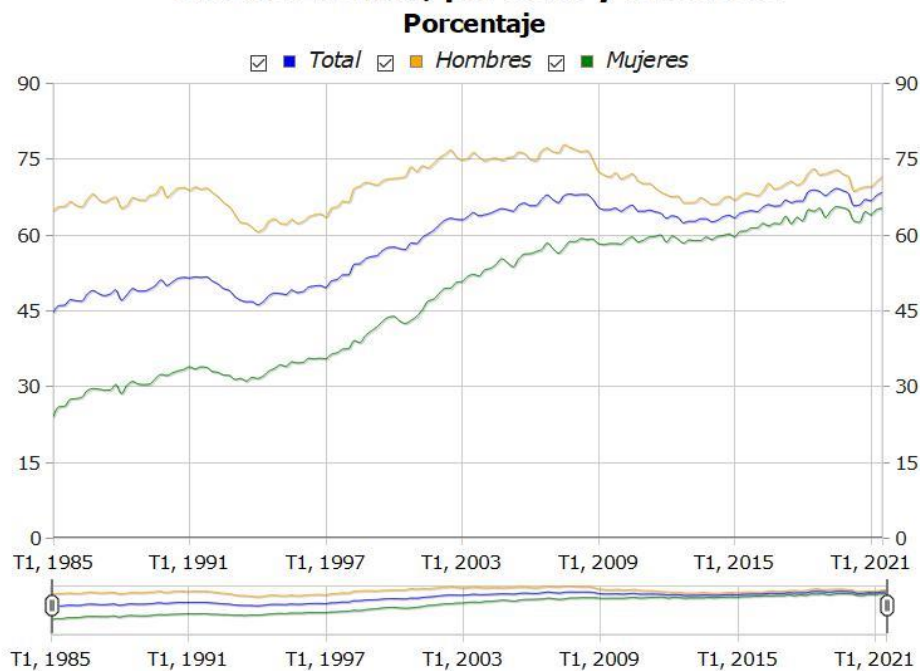
Las personas ocupadas aumentan en más de 9.000 y la tasa de paro baja al 8,9% en el tercer trimestre de 2021 en la C.A. de Euskadi

Aumentan en 7.400 los hogares con todas las personas activas ocupadas

Los datos del tercer trimestre de 2021 del mercado laboral de la C.A. de Euskadi reflejan 9.300 personas ocupadas más y 15.900 personas paradas menos que el trimestre anterior, según datos de Eustat. El número de personas paradas se estima en 92.700 este trimestre y la cifra de personas ocupadas se eleva a 953.600, un 1% más que el segundo trimestre del año.

La tasa de paro de la C.A. de Euskadi se sitúa en el 8,9%, 1,4 puntos porcentuales menos que en el segundo trimestre de 2021, tasa que no se daba desde el año 2010. Como resultado de la evolución de la población ocupada y la parada, la tasa de actividad es del 55,8% en el tercer trimestre de 2021 y desciende en 0,5 puntos porcentuales respecto al trimestre anterior.

Tasa de ocupación de la población de 16 a 64 años de la C.A. de Euskadi, por sexo y trimestre



Fuente: Eustat. Encuesta de población en relación con la actividad

Por territorios y respecto al trimestre anterior, es en Bizkaia donde más crece la ocupación, con 5.000 personas ocupadas más, seguida de Álava con 3.000 más y de Gipuzkoa con 1.400 personas más. Respecto a las capitales, en Vitoria-Gasteiz aumenta la ocupación en 2.800 personas, en San Sebastián sube en 2.100, mientras que en Bilbao baja en 500.

En cuanto al género, el mayor aumento de la ocupación se produce entre los hombres, con 6.600 ocupados más que el trimestre anterior, mientras que las mujeres ocupadas aumentan en 2.700. Con respecto a la nacionalidad, las personas ocupadas con nacionalidad extranjera han aumentado en 5.900, mientras que las de nacionalidad española lo han hecho en 3.400.

La ocupación crece en todos los sectores de la actividad excepto en la industria

La población ocupada en la C.A. de Euskadi aumenta en el sector servicios en 8.600 personas, en la construcción en 1.900 y en el sector primario en 400, mientras que en la industria la ocupación disminuye en 1.700 personas.

La tasa de ocupación, calculada como el porcentaje de personas ocupadas de 16 a 64 años sobre el total de esas edades, sube 0,6 puntos porcentuales con respecto al trimestre anterior, situándose en el 68,3%. Esta tasa alcanza el 71,4% entre los hombres, mientras que supone el 65,2% para las mujeres.

Con respecto al nivel de estudios terminados, el mayor aumento en la tasa de ocupación se da entre las personas con estudios secundarios y medios (+1,7 puntos porcentuales), situándose en el 60,7%; entre las personas que tienen estudios primarios y menos, la tasa de ocupación sube en 0,4 puntos y se sitúa en el 60,2%; finalmente, entre las personas con estudios superiores baja en 0,2 puntos hasta situarse en el 82,9%.

En cuanto a la nacionalidad, la tasa de ocupación más elevada se da entre las personas de nacionalidad española con un 69,8%, mientras que entre las personas con nacionalidad extranjera se sitúa en el 55,3% (+0,2 y +3,6 puntos porcentuales, respectivamente)

Por Territorios Históricos, la tasa de ocupación más alta es la de Álava con un 69,9% y un aumento con respecto al trimestre anterior de 0,7 puntos porcentuales; en segundo lugar, se sitúa Gipuzkoa con un 69,7% y un descenso de 0,2 puntos porcentuales; por último, en Bizkaia la tasa de ocupación sube 0,9 puntos porcentuales y se sitúa en el 66,9%.

En casi seis de cada diez hogares todas las personas activas están ocupadas

En el tercer trimestre de 2021 se estima que hay unos 902.200 hogares en la C.A. de Euskadi, de los cuales, una tercera parte no tiene ninguna persona activa; en casi seis de cada diez hogares todas las personas activas están ocupadas, 7.400 familias más que en el trimestre anterior; además, los hogares cuyas personas activas están todas en paro son 33.500, 2.400 hogares menos que en el trimestre anterior. Los hogares sin personas activas aumentan en 4.500 hogares.

El tercer trimestre de 2021 presenta una tasa de paro del 8,9%, 1,4 puntos porcentuales menos que el trimestre anterior (10,3%)

El número de personas paradas en la C.A. de Euskadi, es decir, personas que están buscando empleo, hacen gestiones activas de búsqueda y además están disponibles para trabajar, se estima en 92.700 en el tercer trimestre del año, 15.900 menos que el trimestre anterior, lo que supone una disminución del 14,6%. El colectivo de hombres parados, que comprende a 48.200 personas, disminuye en 7.400 (-13,3%), mientras que el de mujeres desempleadas baja en 8.400 (-15,8%), hasta un total de 44.600 en el trimestre.

Los datos del tercer trimestre de 2021 ofrecen una tasa de paro del 8,9%, 1,4 puntos porcentuales menos que el trimestre anterior. La tasa de paro masculina se sitúa en el 8,8% (-1,3 puntos porcentuales) y la femenina baja en 1,6 puntos porcentuales, hasta el 8,9%.

En cuanto a los estudios, el mayor descenso de la tasa de paro se produce entre las personas que tienen como mayor nivel de estudios terminados los primarios y menos, -2,2 puntos porcentuales, situándose la tasa de paro en el 11,6%; entre las personas que han finalizado estudios secundarios y medios la tasa de paro baja 1,9 puntos porcentuales y se sitúa en el 10,6%; por último, entre las personas con estudios superiores, la tasa de paro baja 0,8 puntos porcentuales hasta situarse en el 5,8%.

Con respecto a la nacionalidad, la cifra de población parada desciende entre las personas con nacionalidad española en 9.900 personas, situándose en 71.100; entre las personas con nacionalidad extranjera lo hace en 6.100, hasta alcanzar las 21.600 personas desempleadas.

Por territorios históricos, en Bizkaia las personas desempleadas disminuyen en 8.500 y ofrece un descenso de la tasa de paro de 1,5 puntos porcentuales, situándose en el 9,9%. En Gipuzkoa, que cuenta con 24.100 personas desempleadas, baja el paro en 4.200 y la tasa de paro en 1,2 puntos porcentuales, hasta el 7%. En Álava, el número de personas paradas disminuye en 3.100 y la tasa de paro alcanza el 9,2%, lo que supone 1,9 puntos menos que el trimestre anterior.

En cuanto a las capitales, el paro disminuye en todas; la capital en la que más baja las personas desempleadas es Bilbao con 3.100 personas menos, le sigue Vitoria-Gasteiz con 2.700 menos y, por último, en San Sebastián el paro disminuye en 1.700.

Según EUROSTAT -Oficina Estadística de la Unión Europea-, en agosto de 2021 la tasa de paro desestacionalizada del conjunto de la Unión Europea se sitúa en el 6,8% y la de España en el 14%.

En el último año, aumenta el número de personas ocupadas un 3,6% y disminuye la tasa de paro del 10,1% al 8,9%

La población ocupada en la C.A. de Euskadi aumenta en relación con el tercer trimestre de 2020 en un 3,6% y la tasa de paro disminuye en 1,2 puntos porcentuales (del 10,1% al 8,9%), con lo que 11.000 personas dejan de estar en situación de desempleo en la C.A. de Euskadi, en comparación con el tercer trimestre de 2020.

El 98,4% de los afiliados medios del trimestre está ocupado según el criterio de la O.I.T.

Se estima que en la C.A. de Euskadi hay 874.400 personas afiliadas en promedio trimestral, esto es, personas residentes en la C.A. de Euskadi y afiliadas a la Seguridad Social en el momento de la encuesta. De ellas, el 98,4% está ocupado según los criterios de la Organización Internacional del Trabajo (O.I.T.) que la PRA utiliza, lo que supone 860.100 personas.

De entre las personas ocupadas O.I.T. de la PRA, 79.500, el 8,3%, no están afiliadas a la Seguridad Social, por no figurar en empresas radicadas en la C.A. de Euskadi, porque pertenecen a mutualidades públicas de funcionarios o porque están en otras situaciones.

El 34,1% de las personas paradas no está contado como parado registrado en Lanbide

Se estima que en la C.A. de Euskadi hay 102.000 personas paradas registradas en Lanbide en media trimestral, esto es, personas residentes en la C.A. de Euskadi y que, en el momento de la encuesta, estaban registradas en Lanbide en alguna de las categorías calificadas de paro registrado. De ellas, el 57,3% es parado según la definición de la O.I.T. (58.400 personas). De entre los parados O.I.T. de la PRA, el 34,1% no está registrado como parado en Lanbide (31.600 personas), si bien puede estarlo en otras categorías de demandantes de empleo.

Población en relación con la actividad (1) de la C.A. de Euskadi. III/2021

	III/ 2021	II/ 2021	Variación sobre el trimestre anterior	
	Miles	Miles	Miles	%
POBLACIÓN DE 16 Y MAS AÑOS	1.874,3	1.869,2	+5,1	0,3
POBLACIÓN ACTIVA	1.046,3	1.052,9	-6,6	-0,6
Hombres	547,0	548,0	-1,0	-0,2
Mujeres	499,3	505,0	-5,7	-1,1
Araba/Álava	161,4	161,5	-0,1	-0,1
Bizkaia	542,2	545,7	-3,5	-0,6
Gipuzkoa	342,8	345,7	-2,9	-0,8
Vitoria-Gasteiz	122,5	122,4	+0,1	+0,1
Bilbao	162,5	166,2	-3,7	-2,2
Donostia / San Sebastián	88,3	87,9	+0,4	+0,5
Resto de municipios	673,1	676,4	-3,3	-0,5
Nacionalidad española	944,2	950,5	-6,3	-0,7
Nacionalidad extranjera	102,2	102,4	-0,2	-0,2
POBLACIÓN OCUPADA	953,6	944,3	+9,3	+1,0
Hombres	498,9	492,3	+6,6	+1,3
Mujeres	454,7	452,0	+2,7	+0,6
Araba/Álava	146,5	143,5	+3,0	+2,1
Bizkaia	488,4	483,4	+5,0	+1,0
Gipuzkoa	318,8	317,4	+1,4	+0,4
Vitoria-Gasteiz	110,7	107,9	+2,8	+2,6
Bilbao	144,9	145,4	-0,5	-0,3
Donostia / San Sebastián	81,9	79,8	+2,1	+2,6
Resto de municipios	616,1	611,2	+4,9	+0,8
Nacionalidad española	873,0	869,6	+3,4	+0,4
Nacionalidad extranjera	80,6	74,7	+5,9	+7,9
Agricultura, ganadería y pesca	7,8	7,4	+0,4	+5,4
Industria	202,3	204,0	-1,7	-0,8
Construcción	54,0	52,1	+1,9	+3,6
Servicios	689,5	680,9	+8,6	+1,3
Asalariada	780,4	772,8	+7,6	+1,0
- Con contrato indefinido	541,1	540,4	+0,7	+0,1
- Con contrato temporal y sin contrato	239,3	232,4	+6,9	+3,0
No asalariada	173,2	171,5	+1,7	+1,0
POBLACIÓN PARADA	92,7	108,6	-15,9	-14,6
Hombres	48,2	55,6	-7,4	-13,3
Mujeres	44,6	53,0	-8,4	-15,8
16 - 24	9,9	14,1	-4,2	-29,8
25 - 44	45,1	54,0	-8,9	-16,5
45 y más	37,7	40,6	-2,9	-7,1
Araba/Álava	14,9	18,0	-3,1	-17,2
Bizkaia	53,8	62,3	-8,5	-13,6
Gipuzkoa	24,1	28,3	-4,2	-14,8
Vitoria-Gasteiz	11,8	14,5	-2,7	-18,6
Bilbao	17,6	20,7	-3,1	-15,0
Donostia / San Sebastián	6,4	8,1	-1,7	-21,0
Resto de municipios	56,9	65,2	-8,3	-12,7
Nacionalidad española	71,1	81,0	-9,9	-12,2
Nacionalidad extranjera	21,6	27,7	-6,1	-22,0
POBLACIÓN INACTIVA	827,9	816,2	+11,7	+1,4
HOGARES	902,2	901,8	+0,4	+0,0
Hogares con personas activas	608,3	612,4	-4,1	-0,7
- Todas ocupadas	536,0	528,6	+7,4	+1,4
- Todas paradas	33,5	35,9	-2,4	-6,7
Hogares sin personas activas	293,8	289,3	+4,5	+1,6

(1) Los datos del año en curso son provisionales y los del año anterior han sido revisados con la actualización de la población con base 1 de enero de ese año

Fuente: Eustat. Encuesta de población en relación con la actividad

Población en relación con la actividad de la C.A. de Euskadi. Principales tasas (1). III/2021

	III/2021	II/2021	Variación sobre el trimestre anterior (p.p.*)
TASA DE ACTIVIDAD	55,8	56,3	-0,5
Hombres	60,8	61,1	-0,3
Mujeres	51,2	52,0	-0,8
Araba/Álava	58,5	58,9	-0,4
Bizkaia	54,9	55,4	-0,5
Gipuzkoa	56,0	56,7	-0,7
Vitoria-Gasteiz	59,2	59,7	-0,5
Bilbao	53,8	54,7	-0,9
Donostia / San Sebastián	56,5	56,1	+0,4
Resto de municipios	55,7	56,2	-0,5
Nacionalidad española	54,8	55,3	-0,5
Nacionalidad extranjera	67,9	68,7	-0,8
TASA DE OCUPACIÓN (de 16 a 64 años)	68,3	67,7	+0,6
Hombres	71,4	70,5	+0,9
Mujeres	65,2	64,9	+0,3
Araba/Álava	69,9	69,2	+0,7
Bizkaia	66,9	66,0	+0,9
Gipuzkoa	69,7	69,9	-0,2
Vitoria-Gasteiz	70,3	69,2	+1,1
Bilbao	66,6	65,7	+0,9
Donostia / San Sebastián	70,9	69,1	+1,8
Resto de municipios	68,0	67,8	+0,2
Nacionalidad española	69,8	69,6	+0,2
Nacionalidad extranjera	55,3	51,7	+3,6
TASA DE PARO	8,9	10,3	-1,4
Hombres	8,8	10,1	-1,3
Mujeres	8,9	10,5	-1,6
16 - 24	18,3	25,0	-6,7
25 - 44	10,1	11,8	-1,7
45 y más	6,9	7,5	-0,6
Araba/Álava	9,2	11,1	-1,9
Bizkaia	9,9	11,4	-1,5
Gipuzkoa	7,0	8,2	-1,2
Vitoria-Gasteiz	9,7	11,9	-2,2
Bilbao	10,8	12,5	-1,7
Donostia / San Sebastián	7,2	9,3	-2,1
Resto de municipios	8,5	9,6	-1,1
Nacionalidad española	7,5	8,5	-1,0
Nacionalidad extranjera	21,1	27,0	-5,9
TASA DE INACTIVIDAD	44,2	43,7	+0,5

*p.p. = Diferencia en puntos porcentuales
población con base 1 de enero de ese año

Fuente: Eustat. Encuesta de población en relación con la actividad

Para más información:

Eustat - Euskal Estatistika Erakundea / Instituto Vasco de Estadística

C/ Donostia-San Sebastián, 1 01010 Vitoria-Gasteiz

Servicio de Prensa: servicioprensa@eustat.eus Tlf: 945 01 75 62