

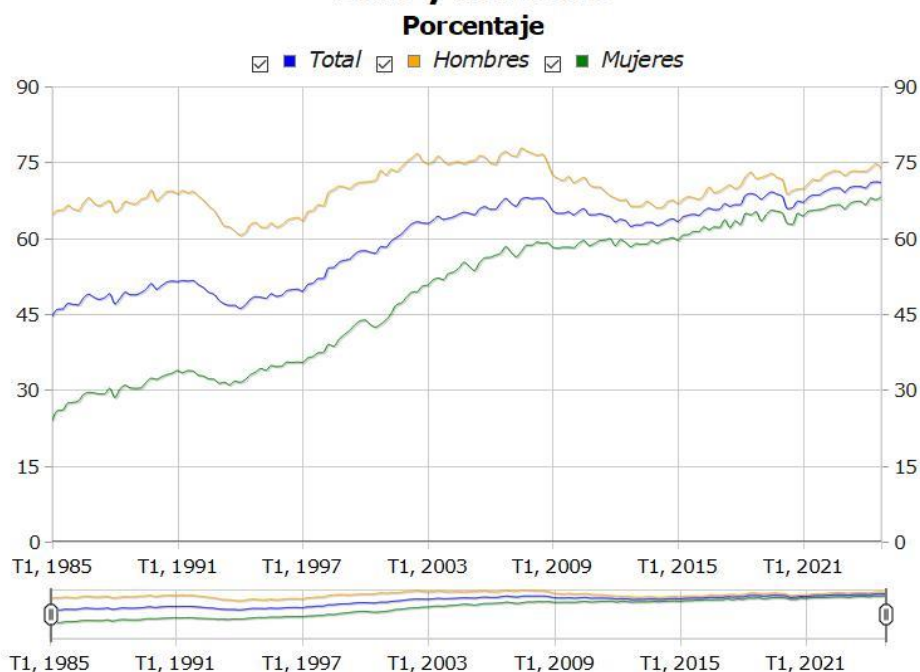
Las personas ocupadas bajan un 0,2% y la tasa de paro se mantiene en el 7,1% pero con 1.100 parados menos, en el cuarto trimestre de 2024

En el último año, aumentan en 15.700 las personas ocupadas y la tasa de paro retrocede una décima porcentual, del 7,2% al 7,1%

Los datos del cuarto trimestre de 2024 del mercado laboral de la C.A. de Euskadi reflejan 2.000 personas ocupadas menos y 1.100 personas paradas menos que el trimestre anterior, según datos elaborados por Eustat. El número de personas paradas se estima en 75.600 y la cifra de personas ocupadas se sitúa en 995.100 en este cuarto trimestre de 2024.

La tasa de paro de la C.A. de Euskadi se mantiene en el 7,1%, con respecto al tercer trimestre de 2024. Como resultado de la evolución de la población ocupada y la parada, la tasa de actividad, calculada sobre la población de 16 y más años, es del 56,2% en el cuarto trimestre de 2024, tres décimas menos con respecto al trimestre anterior.

Tasa de ocupación de la población de 16 a 64 años de la C.A. de Euskadi, por sexo y trimestre



Fuente: Eustat. Encuesta de población en relación con la actividad

Por territorios históricos y respecto al trimestre anterior, en Gipuzkoa disminuye la ocupación en 2.500 personas y en Bizkaia en 2.100, mientras que en Álava sube la ocupación en 2.700 personas. Respecto a las capitales, en Bilbao baja la ocupación en 3.800 personas y en San Sebastián en 1.200. Sin embargo, en Vitoria-Gasteiz aumenta en 3.400.

El descenso de la ocupación se produce entre los hombres (-5.900), mientras que entre las mujeres aumenta en 3.900. Con respecto a la nacionalidad, las personas ocupadas con nacionalidad española han descendido en 4.300 (-0,5%) y las de nacionalidad extranjera han aumentado en 2.300 (+2,4%).

La ocupación aumenta o se mantiene en todos los sectores, excepto en la industria

La población ocupada en la C.A. de Euskadi disminuye en la industria en 3.600 (-1,8%), se mantiene en el sector servicios y aumenta en la construcción en 200 personas (+0,4%) y en 1.400 en el sector primario (+15,9%).

La tasa de ocupación, calculada como el porcentaje de personas ocupadas de 16 a 64 años sobre el total de esas edades, baja una décima porcentual con respecto al trimestre anterior, situándose en el 71%. Esta tasa desciende al 73,7% entre los hombres y aumenta al 68,2% entre las mujeres, seis décimas porcentuales más que el trimestre anterior.

En cuanto a la nacionalidad, la tasa de ocupación más elevada se da entre las personas de nacionalidad española, con un 72,7%, bajando 4 décimas porcentuales con respecto al trimestre anterior, mientras que entre las personas con nacionalidad extranjera sube en 1,4 puntos, hasta situarse en el 58,3%.

Por territorios históricos, la tasa de ocupación más alta es la de Gipuzkoa con un 73%, tres décimas porcentuales menos que el trimestre anterior; en segundo lugar, se sitúa Álava con un 70,9%, aumentando en 1,1 puntos porcentuales; por último, en Bizkaia la tasa de ocupación baja 4 décimas hasta alcanzar el 69,7%.

En relación a la modalidad de contratación de las personas asalariadas, las personas con contratos indefinidos aumentan respecto al trimestre anterior en 1.700 y, en relación al cuarto trimestre del año anterior, suben en 29.700 personas.

Casi seis de cada diez hogares tienen todas las personas activas ocupadas

En el cuarto trimestre de 2024 se estima que hay unos 925.100 hogares en la C.A. de Euskadi, de los cuales una tercera parte no tiene ninguna persona activa, 4.100 hogares más que en el trimestre anterior; en casi seis de cada diez hogares todas las personas activas están ocupadas, 2.500 familias menos. Por su parte, los hogares cuyas personas activas están todas en paro son 27.000, 200 hogares menos que en el trimestre anterior.

El cuarto trimestre de 2024 presenta una tasa de paro del 7,1%

El número de personas paradas en la C.A. de Euskadi, es decir, personas que están buscando empleo, hacen gestiones activas de búsqueda y además están disponibles para trabajar, se estima en 75.600 en el cuarto trimestre del año, 1.100 menos que en el trimestre anterior. El colectivo de hombres parados, que comprende a 35.600 hombres, disminuyó en 2.200, mientras que el de mujeres desempleadas aumentó en 1.100, hasta un total de 40.000 en el trimestre.

Los datos del cuarto trimestre de 2024 ofrecen una tasa de paro del 7,1%, manteniéndose con respecto al trimestre anterior. La tasa de paro masculina baja 3 décimas porcentuales hasta el 6,5% y la femenina sube una décima hasta alcanzar el 7,7%.

Con respecto a la nacionalidad, la cifra de población parada desciende entre las personas con nacionalidad extranjera en 3.800 personas, situándose en 17.100. Entre las personas con nacionalidad española aumenta en 2.700, hasta alcanzar las 58.500 personas desempleadas.

Por territorios históricos, en Álava las personas desempleadas disminuyen en 2.000, hasta 11.400, y se produce un descenso de la tasa de paro de 1,2 puntos porcentuales, situándose en el 7%. En Bizkaia, que cuenta con 43.800 personas desempleadas, baja el paro en 600 y la tasa de paro en una décima porcentual, hasta el 7,9%. En Gipuzkoa, el número de personas desempleadas aumenta en 1.400 personas hasta 20.400 y la tasa de paro lo hace en 4 décimas porcentuales, situándose en el 5,7%.

En cuanto a las capitales, el paro baja en Vitoria-Gasteiz en 2.000 personas, mientras que en San Sebastián aumenta en 400 y en Bilbao lo hace en 200 personas, con respecto al trimestre anterior.

Según EUROSTAT -Oficina Estadística de la Unión Europea-, en noviembre de 2024 la tasa de paro desestacionalizada del conjunto de la Unión Europea se mantiene en el 5,9% y la de España se sitúa en el 11,2%.

En comparación con el cuarto trimestre de 2023, aumenta el número de personas ocupadas en 15.700 y disminuye la tasa de paro una décima

En el último año, en comparación con el cuarto trimestre de 2023, aumenta el número de personas ocupadas un 1,6%, 15.700 personas más, aportando el sector servicios 17.400 ocupadas más, la agricultura 2.400 más y la construcción 400 más, retrocediendo la industria en 4.400 personas. Respecto a las personas paradas, a pesar de que 100 personas se incorporan a la situación de desempleo en la C.A. de Euskadi, la tasa de paro disminuye en una décima porcentual (del 7,2% al 7,1%).

El 97,1% de los afiliados medios del trimestre está ocupado según el criterio de la O.I.T.

Se calcula que en la C.A. de Euskadi hay 941.600 personas afiliadas en promedio trimestral, esto es, personas residentes en la C.A. de Euskadi y afiliadas a la Seguridad Social ponderadas por el número de días trabajados en el trimestre. De ellas, el 97,1% está ocupado según los criterios de la Organización Internacional del Trabajo (O.I.T.) que la PRA utiliza, lo que supone 914.600 personas.

De entre las personas ocupadas O.I.T. de la PRA, 44.000, el 4,4%, no están afiliadas a la Seguridad Social, por pertenecer a mutualidades públicas de funcionarios o porque están en otras situaciones.

El 38,4% de las personas paradas no está contado como parado registrado

Se estima que en la C.A. de Euskadi hay 88.200 personas paradas registradas en Lanbide en media trimestral, esto es, personas residentes en la C.A. de Euskadi y que, en el momento de la encuesta, estaban registradas en Lanbide en alguna de las categorías calificadas de paro registrado. De ellas, el 51,2% es parado según la definición de la O.I.T. (45.200 personas). De entre los parados O.I.T. de la PRA, el 38,4% no está registrado como parado en Lanbide (29.000 personas), si bien puede estarlo en otras categorías de demandantes de empleo.

Población en relación con la actividad en la C.A. de Euskadi. IV/2024

| | IV/2024 | III/2024 | t/t-1 | |
|--|----------------|----------------|-------------|-------------|
| | Miles | Miles | Miles | % |
| POBLACIÓN DE 16 Y MAS AÑOS | 1.906,2 | 1.900,2 | +6,0 | +0,3 |
| POBLACIÓN ACTIVA | 1.070,7 | 1.073,8 | -3,1 | -0,3 |
| Hombres | 551,6 | 559,8 | -8,2 | -1,5 |
| Mujeres | 519,1 | 514,0 | +5,1 | +1,0 |
| Araba/Álava | 163,5 | 162,7 | +0,8 | +0,5 |
| Bizkaia | 552,6 | 555,2 | -2,6 | -0,5 |
| Gipuzkoa | 354,7 | 355,8 | -1,1 | -0,3 |
| Vitoria-Gasteiz | 121,6 | 120,2 | +1,4 | +1,2 |
| Bilbao | 165,3 | 169,0 | -3,7 | -2,2 |
| Donostia / San Sebastián | 90,8 | 91,7 | -0,9 | -1,0 |
| Resto de municipios | 693,0 | 692,9 | +0,1 | +0,0 |
| Nacionalidad española | 956,1 | 957,7 | -1,6 | -0,2 |
| Nacionalidad extranjera | 114,6 | 116,1 | -1,5 | -1,3 |
| POBLACIÓN OCUPADA | 995,1 | 997,1 | -2,0 | -0,2 |
| Hombres | 516,0 | 521,9 | -5,9 | -1,1 |
| Mujeres | 479,1 | 475,2 | +3,9 | +0,8 |
| Araba/Álava | 152,1 | 149,4 | +2,7 | +1,8 |
| Bizkaia | 508,8 | 510,9 | -2,1 | -0,4 |
| Gipuzkoa | 334,3 | 336,8 | -2,5 | -0,7 |
| Vitoria-Gasteiz | 112,9 | 109,5 | +3,4 | +3,1 |
| Bilbao | 150,5 | 154,3 | -3,8 | -2,5 |
| Donostia / San Sebastián | 85,1 | 86,3 | -1,2 | -1,4 |
| Resto de municipios | 646,6 | 646,9 | -0,3 | -0,0 |
| Nacionalidad española | 897,6 | 901,9 | -4,3 | -0,5 |
| Nacionalidad extranjera | 97,5 | 95,2 | +2,3 | +2,4 |
| Agricultura, ganadería y pesca | 10,2 | 8,8 | +1,4 | +15,9 |
| Industria | 196,6 | 200,2 | -3,6 | -1,8 |
| Construcción | 56,4 | 56,2 | +0,2 | +0,4 |
| Servicios | 731,9 | 731,9 | +0,0 | +0,0 |
| Asalariada | 824,4 | 823,7 | +0,7 | +0,1 |
| - Con contrato indefinido | 659,7 | 658,0 | +1,7 | +0,3 |
| - Con contrato temporal y sin contrato | 164,7 | 165,6 | -0,9 | -0,5 |
| No asalariada | 170,7 | 173,4 | -2,7 | -1,6 |
| POBLACIÓN PARADA | 75,6 | 76,7 | -1,1 | -1,4 |
| Hombres | 35,6 | 37,8 | -2,2 | -5,8 |
| Mujeres | 40,0 | 38,9 | +1,1 | +2,8 |
| 16 - 24 años | 8,3 | 8,1 | +0,2 | +2,5 |
| 25 - 44 años | 31,6 | 33,5 | -1,9 | -5,7 |
| 45 y más años | 35,7 | 35,1 | +0,6 | +1,7 |
| Araba/Álava | 11,4 | 13,4 | -2,0 | -14,9 |
| Bizkaia | 43,8 | 44,4 | -0,6 | -1,4 |
| Gipuzkoa | 20,4 | 19,0 | +1,4 | +7,4 |
| Vitoria-Gasteiz | 8,7 | 10,7 | -2,0 | -18,7 |
| Bilbao | 14,8 | 14,6 | +0,2 | +1,4 |
| Donostia / San Sebastián | 5,7 | 5,3 | +0,4 | +7,5 |
| Resto de municipios | 46,4 | 46,0 | +0,4 | +0,9 |
| Nacionalidad española | 58,5 | 55,8 | +2,7 | +4,8 |
| Nacionalidad extranjera | 17,1 | 20,9 | -3,8 | -18,2 |
| POBLACIÓN INACTIVA | 835,6 | 826,4 | +9,2 | +1,1 |
| HOGARES | 925,1 | 923,6 | +1,5 | +0,2 |
| Hogares con personas activas | 611,1 | 613,7 | -2,6 | -0,4 |
| - Todas ocupadas | 544,7 | 547,2 | -2,5 | -0,5 |
| - Todas paradas | 27,0 | 27,2 | -0,2 | -0,7 |
| Hogares sin personas activas | 314,0 | 309,9 | +4,1 | +1,3 |

Los datos del año en curso son provisionales y los del año anterior han sido revisados con la actualización de la población con base 1 de enero de ese año

t/t-1: Variación del último trimestre observado respecto al trimestre inmediatamente anterior

Fecha 21 de Enero de 2025

Fuente: Eustat. Encuesta de población en relación con la actividad

Población en relación con la actividad de la C.A. de Euskadi. Principales tasas. IV/2024

| | IV/2024 | III/2024 | t/t-1 (p.p.) |
|--|-------------|-------------|--------------|
| TASA DE ACTIVIDAD | 56,2 | 56,5 | -0,3 |
| Hombres | 60,3 | 61,4 | -1,1 |
| Mujeres | 52,3 | 52,0 | +0,3 |
| Araba/Álava | 57,5 | 57,4 | +0,1 |
| Bizkaia | 55,2 | 55,7 | -0,5 |
| Gipuzkoa | 57,1 | 57,4 | -0,3 |
| Vitoria-Gasteiz | 57,0 | 56,5 | +0,5 |
| Bilbao | 55,2 | 56,7 | -1,5 |
| Donostia / San Sebastián | 57,3 | 58,1 | -0,8 |
| Resto de municipios | 56,1 | 56,3 | -0,2 |
| Nacionalidad española | 55,2 | 55,4 | -0,2 |
| Nacionalidad extranjera | 66,0 | 67,2 | -1,2 |
| TASA DE OCUPACIÓN (de 16 a 64 años) | 71,0 | 71,1 | -0,1 |
| Hombres | 73,7 | 74,7 | -1,0 |
| Mujeres | 68,2 | 67,6 | +0,6 |
| Araba/Álava | 70,9 | 69,8 | +1,1 |
| Bizkaia | 69,7 | 70,1 | -0,4 |
| Gipuzkoa | 73,0 | 73,3 | -0,3 |
| Vitoria-Gasteiz | 70,1 | 68,4 | +1,7 |
| Bilbao | 69,0 | 70,5 | -1,5 |
| Donostia / San Sebastián | 74,2 | 75,0 | -0,8 |
| Resto de municipios | 71,2 | 71,3 | -0,1 |
| Nacionalidad española | 72,7 | 73,1 | -0,4 |
| Nacionalidad extranjera | 58,3 | 56,9 | +1,4 |
| TASA DE PARO | 7,1 | 7,1 | +0,0 |
| Hombres | 6,5 | 6,8 | -0,3 |
| Mujeres | 7,7 | 7,6 | +0,1 |
| 16 - 24 años | 13,2 | 12,1 | +1,1 |
| 25 - 44 años | 7,4 | 7,8 | -0,4 |
| 45 y más años | 6,2 | 6,1 | +0,1 |
| Araba/Álava | 7,0 | 8,2 | -1,2 |
| Bizkaia | 7,9 | 8,0 | -0,1 |
| Gipuzkoa | 5,7 | 5,3 | +0,4 |
| Vitoria-Gasteiz | 7,2 | 8,9 | -1,7 |
| Bilbao | 8,9 | 8,7 | +0,2 |
| Donostia / San Sebastián | 6,2 | 5,8 | +0,4 |
| Resto de municipios | 6,7 | 6,6 | +0,1 |
| Nacionalidad española | 6,1 | 5,8 | +0,3 |
| Nacionalidad extranjera | 14,9 | 18,0 | -3,1 |
| TASA DE INACTIVIDAD | 43,8 | 43,5 | +0,3 |

Los datos del año en curso son provisionales y los del año anterior han sido revisados con la actualización de la población con base 1 de enero de ese año

t/t-1: Variación del último trimestre observado respecto al trimestre inmediatamente anterior

p.p. = Diferencia en puntos porcentuales

Fecha 21 de Enero de 2025

Fuente: Eustat. Encuesta de población en relación con la actividad

Para más información:

Eustat - Euskal Estatistika Erakundea / Instituto Vasco de Estadística

C/ Donostia-San Sebastián, 1 01010 Vitoria-Gasteiz

Servicio de Prensa: servicioprensa@eustat.eus Tlf: 945 01 75 62