

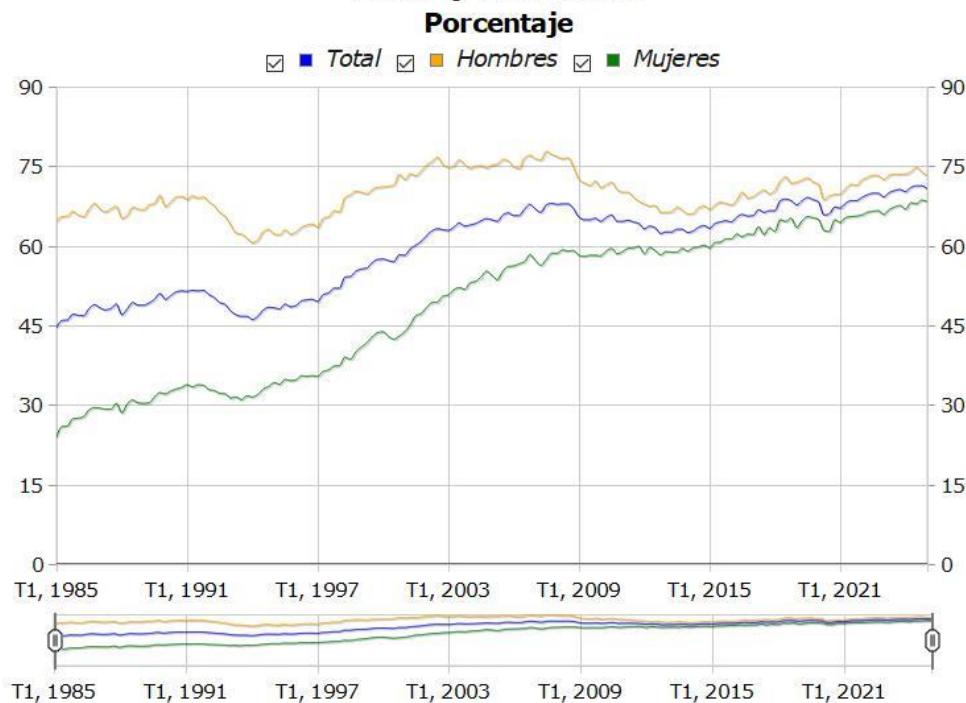
La tasa de paro desciende al 5,7% en el segundo trimestre de 2025, tras un aumento de 18.900 personas ocupadas y un descenso de 13.200 paradas en la C.A. de Euskadi

En el último año, aumentan en 17.600 las personas ocupadas y la tasa de paro retrocede 1,8 puntos porcentuales, del 7,5% al 5,7%

Los datos del segundo trimestre de 2025 del mercado laboral de la C.A. de Euskadi reflejan un aumento de 18.900 personas ocupadas y 13.200 personas paradas menos que el trimestre anterior, según datos elaborados por Eustat. El número de personas paradas se estima en 61.100 y la cifra de personas ocupadas se sitúa en 1.010.400 en este segundo trimestre de 2025.

La tasa de paro de la C.A. de Euskadi se sitúa en el 5,7%, 1 punto y 3 décimas menos respecto al primer trimestre de 2025. Como resultado de la evolución de la población ocupada y la parada, la tasa de actividad, calculada sobre la población de 16 y más años, se mantiene respecto al trimestre anterior en el 56% en el segundo trimestre de 2025.

Tasa de ocupación de la población de 16 a 64 años de la C.A. de Euskadi, por sexo y trimestre



Fuente: Eustat. Encuesta de población en relación con la actividad

Por territorios históricos y en relación con el trimestre anterior, en Bizkaia aumenta la ocupación en 9.200 personas, en Gipuzkoa en 5.100 personas y en Álava en 4.700. Respecto a las capitales, en Vitoria-Gasteiz aumenta la ocupación en 3.900 y en San Sebastián en 2.700 personas. Sin embargo, en Bilbao baja en 800.

El aumento de la ocupación se produce tanto en hombres como en mujeres; entre los hombres sube en 9.900, mientras que entre las mujeres lo hace en 9.000. Con respecto a la nacionalidad, las personas ocupadas con nacionalidad española han aumentado en 13.800 (1,5%) y las de nacionalidad extranjera en 5.100 (5,3%).

La ocupación sube en servicios, la industria y la construcción y baja en el sector primario

La población ocupada en la C.A. de Euskadi aumenta en el sector servicios en 13.800 personas (1,9%), en la industria en 3.400 (1,7%) y en 1.900 (3,3%) en la construcción. Por el contrario, disminuye en el sector primario en 300 (-3,2%).

La tasa de ocupación, calculada como el porcentaje de personas ocupadas de 16 a 64 años sobre el total de esas edades, sube 1,2 puntos porcentuales con respecto al trimestre anterior, situándose en el 71,9%. Esta tasa asciende al 74,2% entre los hombres y al 69,6% entre las mujeres, respectivamente, 1,0 y 1,3 puntos porcentuales más que el trimestre anterior. Entre los jóvenes de 16 a 24 años la tasa de ocupación disminuye del 29,4% al 27,7%, 1,7 puntos menos que el trimestre anterior.

En cuanto a la nacionalidad, la tasa de ocupación más elevada se da entre las personas de nacionalidad española, con un 73,9%, subiendo nueve décimas porcentuales con respecto al trimestre anterior. Entre las personas con nacionalidad extranjera sube 2,8 puntos, hasta situarse en el 57,8%.

Por territorios históricos, la tasa de ocupación más alta es la de Gipuzkoa con un 73,6%, ocho décimas porcentuales más que el trimestre anterior; en segundo lugar, se sitúa Álava con un 72,7%, aumentando en 1,6 puntos porcentuales; por último, en Bizkaia la tasa de ocupación sube 1,3 puntos hasta alcanzar el 70,6%.

En relación con la modalidad de contratación de las personas asalariadas, las personas con contratos indefinidos aumentan respecto al trimestre anterior en 12.300 y, en relación con el segundo trimestre del año anterior, suben en 24.500 personas.

Seis de cada diez hogares tienen todas las personas activas ocupadas

En el segundo trimestre de 2025 se estima que hay unos 927.600 hogares en la C.A. de Euskadi, de los cuales una tercera parte no tiene ninguna persona activa, 2.900 más hogares que en el trimestre anterior; en seis de cada diez hogares todas las personas activas están ocupadas, 9.800 familias más. Por su parte, los hogares cuyas personas activas están todas en paro son 18.600, 5.900 hogares menos que en el trimestre anterior (un descenso del 24%).

El segundo trimestre de 2025 presenta una tasa de paro del 5,7%

El número de personas paradas en la C.A. de Euskadi, es decir, personas que están buscando empleo, hacen gestiones activas de búsqueda y además están disponibles para trabajar, se estima en 61.100 en el segundo trimestre del año, 13.200 menos que en el trimestre anterior. El colectivo de mujeres paradas, que comprende a 31.700 mujeres, disminuyó en 5.100 y el de hombres desempleados en 8.200, hasta situarse en 29.400 en el trimestre.

Los datos del segundo trimestre de 2025 ofrecen una tasa de paro del 5,7%, disminuyendo 1,3 puntos porcentuales con respecto al trimestre anterior. La tasa de paro masculina baja un punto y medio porcentual hasta el 5,3% y la femenina un punto, hasta situarse en el 6,1%. Entre los jóvenes de 16 a 24 años la tasa de paro se sitúa en el 12,4%, seis décimas porcentuales menos que en el trimestre anterior.

Con respecto a la nacionalidad, la cifra de población parada desciende entre las personas con nacionalidad española en 8.100 personas, situándose en 44.500. Entre las personas con nacionalidad extranjera disminuye en 5.100, hasta las 16.600 personas desempleadas.

Por territorios históricos, en Bizkaia las personas desempleadas disminuyen en 6.800, hasta 37.400, y se produce un descenso de la tasa de paro de 1,3 puntos porcentuales, situándose en el 6,7%. En Gipuzkoa, baja en 5.600 el número de personas paradas, y cuenta con 14.600 personas desempleadas descendiendo la tasa de paro en 1,6 puntos porcentuales y se sitúa en el 4,1%. En Álava, desciende el número de personas desempleadas hasta los 9.100, 800 menos y la tasa de paro se sitúa en el 5,6%, medio punto porcentual menos que el primer trimestre.

En cuanto a las capitales, el paro baja en San Sebastián en 2.900 personas, en Vitoria-Gasteiz en 1.000 y en Bilbao lo hace en 400 personas, con respecto al trimestre anterior.

Según EUROSTAT -Oficina Estadística de la Unión Europea-, en mayo de 2025 la tasa de paro desestacionalizada del conjunto de la Unión Europea es del 5,9% y la de España se sitúa en el 10,8%.

En comparación con el segundo trimestre de 2024, aumenta el número de personas ocupadas en 17.600 y disminuye la tasa de paro un punto y ocho décimas

En el último año, en comparación con el segundo trimestre de 2024, aumenta el número de personas ocupadas un 1,8%, 17.600 personas más, aportando el sector servicios 9.400 ocupadas más, la construcción 4.900 personas y la industria 3.600 más, retrocediendo la agricultura en 300 personas. Respecto a las personas paradas, 19.700 personas dejan de estar en situación de desempleo en la C.A. de Euskadi y la tasa de paro disminuye en un punto y ocho décimas porcentuales (del 7,5% al 5,7%).

El 97,5% de las personas afiliadas del trimestre están ocupadas según el criterio de la O.I.T.

Se calcula que en la C.A. de Euskadi hay 949.800 personas afiliadas en promedio trimestral, esto es, personas residentes en la C.A. de Euskadi y afiliadas a la Seguridad Social ponderadas por el número de días trabajados en el trimestre. De ellas, el 97,5% está ocupado según los criterios de la Organización Internacional del Trabajo (O.I.T.) que la PRA utiliza, lo que supone 926.200 personas.

De entre las personas ocupadas O.I.T. de la PRA, 47.200, el 4,7%, no están afiliadas a la Seguridad Social, por pertenecer a mutualidades públicas de funcionarios o porque están en otras situaciones.

El 38,6% de las personas paradas no está contado como parado registrado

Se estima que en la C.A. de Euskadi hay 84.900 personas paradas registradas en Lanbide en media trimestral, esto es, personas residentes en la C.A. de Euskadi y que, en el momento de la encuesta, estaban registradas en Lanbide en alguna de las categorías calificadas de paro registrado. De ellas, el 42,6% es parado según la definición de la O.I.T. (36.200 personas). De entre los parados O.I.T. de la PRA, el 38,6% no está registrado como parado en Lanbide (23.600 personas), si bien puede estarlo en otras categorías de demandantes de empleo.

Población en relación con la actividad en la C.A. de Euskadi. II/2025

	II/2025	I/2025	t/t-1	
	Miles	Miles	Miles	%
POBLACIÓN DE 16 Y MAS AÑOS	1.911,8	1.904,4	+7,4	+0,4
POBLACIÓN ACTIVA	1.071,5	1.065,8	+5,7	+0,5
Hombres	552,6	550,9	+1,7	+0,3
Mujeres	518,9	514,9	+4,0	+0,8
Araba/Álava	164,5	160,6	+3,9	+2,4
Bizkaia	555,0	552,8	+2,2	+0,4
Gipuzkoa	352,0	352,5	-0,5	-0,1
Vitoria-Gasteiz	122,6	119,8	+2,8	+2,3
Bilbao	166,2	167,5	-1,3	-0,8
Donostia / San Sebastián	89,2	89,4	-0,2	-0,2
Resto de municipios	693,5	689,2	+4,3	+0,6
Nacionalidad española	954,0	948,4	+5,6	+0,6
Nacionalidad extranjera	117,5	117,4	+0,1	+0,1
POBLACIÓN OCUPADA	1010,4	991,5	+18,9	+1,9
Hombres	523,2	513,3	+9,9	+1,9
Mujeres	487,2	478,2	+9,0	+1,9
Araba/Álava	155,4	150,7	+4,7	+3,1
Bizkaia	517,7	508,5	+9,2	+1,8
Gipuzkoa	337,4	332,3	+5,1	+1,5
Vitoria-Gasteiz	115,8	111,9	+3,9	+3,5
Bilbao	151,7	152,5	-0,8	-0,5
Donostia / San Sebastián	85,7	83,0	+2,7	+3,3
Resto de municipios	657,3	644,1	+13,2	+2,0
Nacionalidad española	909,6	895,8	+13,8	+1,5
Nacionalidad extranjera	100,8	95,7	+5,1	+5,3
Agricultura, ganadería y pesca	9,2	9,5	-0,3	-3,2
Industria	203,0	199,6	+3,4	+1,7
Construcción	60,3	58,4	+1,9	+3,3
Servicios	737,9	724,1	+13,8	+1,9
Asalariada	841,3	823,5	+17,8	+2,2
- Con contrato indefinido	675,9	663,6	+12,3	+1,9
- Con contrato temporal y sin contrato	165,3	159,9	+5,4	+3,4
No asalariada	169,2	168,0	+1,2	+0,7
POBLACIÓN PARADA	61,1	74,3	-13,2	-17,8
Hombres	29,4	37,6	-8,2	-21,8
Mujeres	31,7	36,8	-5,1	-13,9
16 - 24 años	8,2	9,1	-0,9	-9,9
25 - 44 años	25,9	31,7	-5,8	-18,3
45 y más años	27,0	33,5	-6,5	-19,4
Araba/Álava	9,1	9,9	-0,8	-8,1
Bizkaia	37,4	44,2	-6,8	-15,4
Gipuzkoa	14,6	20,2	-5,6	-27,7
Vitoria-Gasteiz	6,8	7,8	-1,0	-12,8
Bilbao	14,6	15,0	-0,4	-2,7
Donostia / San Sebastián	3,5	6,4	-2,9	-45,3
Resto de municipios	36,2	45,1	-8,9	-19,7
Nacionalidad española	44,5	52,6	-8,1	-15,4
Nacionalidad extranjera	16,6	21,7	-5,1	-23,5
POBLACIÓN INACTIVA	840,3	838,5	+1,8	+0,2
HOGARES	927,6	926,2	+1,4	+0,2
Hogares con personas activas	610,2	611,7	-1,5	-0,2
- Todas ocupadas	561,6	551,8	+9,8	+1,8
- Todas paradas	18,6	24,5	-5,9	-24,1
Hogares sin personas activas	317,4	314,5	+2,9	+0,9

Los datos del año en curso son provisionales y los del año anterior han sido revisados con la actualización de la población con base 1 de enero de ese año

t/t-1: Variación del último trimestre observado respecto al trimestre inmediatamente anterior

Fecha 17 de julio de 2025

Fuente: Eustat. Encuesta de población en relación con la actividad

Población en relación con la actividad de la C.A. de Euskadi. Principales tasas. II/2025

	II/2025	I/2025	t/t-1 (p.p.)
TASA DE ACTIVIDAD	56,0	56,0	+0,0
Hombres	60,2	60,2	+0,0
Mujeres	52,2	52,0	+0,2
Araba/Álava	57,7	56,6	+1,1
Bizkaia	55,3	55,2	+0,1
Gipuzkoa	56,5	56,9	-0,4
Vitoria-Gasteiz	57,3	56,2	+1,1
Bilbao	55,4	55,9	-0,5
Donostia / San Sebastián	56,3	56,9	-0,6
Resto de municipios	56,0	55,8	+0,2
Nacionalidad española	55,1	55,0	+0,1
Nacionalidad extranjera	64,7	65,0	-0,3
TASA DE OCUPACIÓN (de 16 a 64 años)	71,9	70,7	+1,2
Hombres	74,2	73,2	+1,0
Mujeres	69,6	68,3	+1,3
Araba/Álava	72,7	71,1	+1,6
Bizkaia	70,6	69,3	+1,3
Gipuzkoa	73,6	72,8	+0,8
Vitoria-Gasteiz	72,2	70,3	+1,9
Bilbao	68,4	68,3	+0,1
Donostia / San Sebastián	74,7	72,6	+2,1
Resto de municipios	72,3	71,2	+1,1
Nacionalidad española	73,9	73,0	+0,9
Nacionalidad extranjera	57,8	55,0	+2,8
TASA DE PARO	5,7	7,0	-1,3
Hombres	5,3	6,8	-1,5
Mujeres	6,1	7,1	-1,0
16 - 24 años	12,4	13,0	-0,6
25 - 44 años	6,1	7,6	-1,5
45 y más años	4,6	5,8	-1,2
Araba/Álava	5,6	6,1	-0,5
Bizkaia	6,7	8,0	-1,3
Gipuzkoa	4,1	5,7	-1,6
Vitoria-Gasteiz	5,5	6,5	-1,0
Bilbao	8,8	9,0	-0,2
Donostia / San Sebastián	3,9	7,1	-3,2
Resto de municipios	5,2	6,5	-1,3
Nacionalidad española	4,7	5,5	-0,8
Nacionalidad extranjera	14,1	18,5	-4,4
TASA DE INACTIVIDAD	44,0	44,0	+0,0

Los datos del año en curso son provisionales y los del año anterior han sido revisados con la actualización de la población con base 1 de enero de ese año

t/t-1: Variación del último trimestre observado respecto al trimestre inmediatamente anterior

p.p = Diferencia en puntos porcentuales

Fecha 17 de julio de 2025

Fuente: Eustat. Encuesta de población en relación con la actividad

Para más información:

Eustat - Euskal Estatistika Erakundea / Instituto Vasco de Estadística

C/ Donostia-San Sebastián, 1 01010 Vitoria-Gasteiz

Servicio de Prensa: servicioprensa@eustat.eus Tlf: 945 01 75 62