

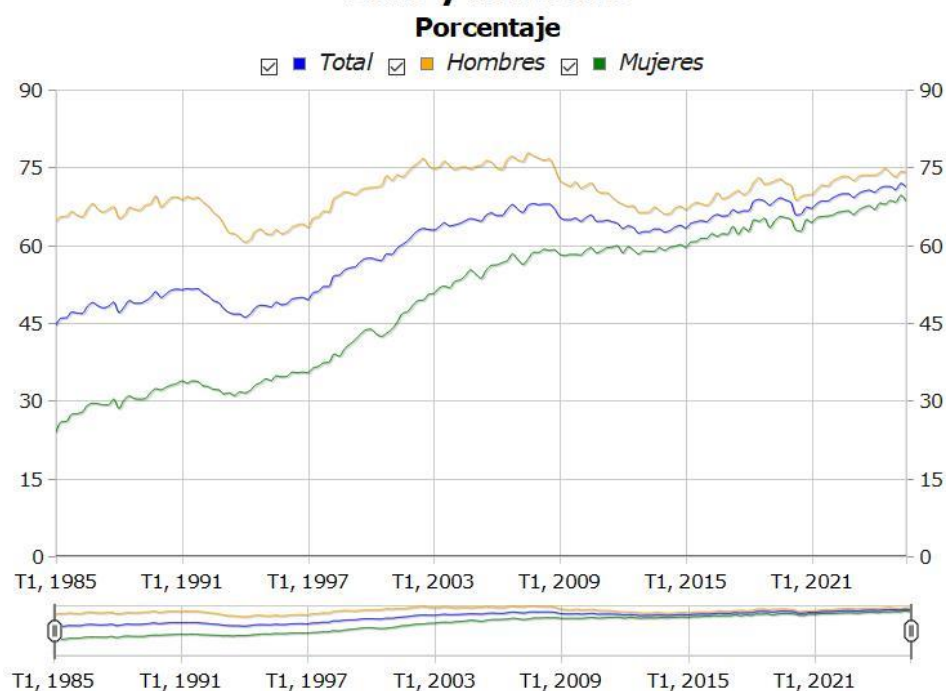
La población ocupada desciende en 4.100 personas y la tasa de paro aumenta hasta el 6,8 % en el tercer trimestre de 2025 en la C.A. de Euskadi

En el último año, aumentan en 8.400 las personas ocupadas y la tasa de paro retrocede 4 décimas porcentuales, del 7,2 % al 6,8 %

Los datos del tercer trimestre de 2025 del mercado laboral de la C.A. de Euskadi reflejan un descenso de 4.100 personas ocupadas y un aumento de 12.500 personas paradas respecto del trimestre anterior, según datos elaborados por Eustat. El número de personas paradas se estima en 73.600 y la cifra de personas ocupadas se sitúa en 1.006.300 en este tercer trimestre de 2025.

La tasa de paro de la C.A. de Euskadi sube al 6,8 %, 1,1 puntos más que el segundo trimestre de 2025. Como resultado de la evolución de la población ocupada y la parada, la tasa de actividad, calculada sobre la población de 16 y más años, aumenta 3 décimas porcentuales respecto al trimestre anterior y se sitúa en el 56,3 % en el tercer trimestre de 2025.

Tasa de ocupación de la población de 16 a 64 años de la C.A. de Euskadi, por sexo y trimestre



Fuente: Eustat. Encuesta de población en relación con la actividad

Por territorios históricos y en relación con el trimestre anterior, en Bizkaia disminuye la ocupación en 2.200 personas, en Álava en 1.100 y en Gipuzkoa en 900 personas. Respecto a las capitales, en San Sebastián baja la ocupación en 2.300 personas, en Bilbao en 1.300 y en Vitoria-Gasteiz en 1.100.

El descenso de la ocupación se produce entre las mujeres con 4.200 ocupadas menos, mientras que entre los hombres sube en 100. Con respecto a la nacionalidad, las personas ocupadas con nacionalidad española han descendido en 3.300 (-0,4 %) y las de nacionalidad extranjera en 800 (-0,8 %).

La ocupación baja en el sector servicios y en la construcción y sube en el sector primario y la industria

La población ocupada en la C.A. de Euskadi disminuye en el sector servicios en 3.600 personas (-0,5 %) y en 1.400 (-2,3 %) en la construcción. Por el contrario, aumenta en el sector primario en 600 personas (6,5 %) y en la industria en 300 (0,1 %).

La tasa de ocupación, calculada como el porcentaje de personas ocupadas de 16 a 64 años sobre el total de esas edades, baja 7 décimas porcentuales con respecto al trimestre anterior, situándose en el 71,2 %. Esta tasa se establece en el 74,1 % entre los hombres y en el 68,4 % entre las mujeres, respectivamente, 0,1 y 1,2 puntos porcentuales menos que el trimestre anterior. Por edades, la tasa de ocupación baja entre las personas de 25 a 44 años en 1,8 puntos porcentuales y se sitúa en el 81,5 %. Entre las personas de 45 y más años lo hace en 7 décimas porcentuales y se sitúa en el 76,8 %. Sin embargo, entre los jóvenes de 16 a 24 años la tasa de ocupación aumenta del 27,7 % al 29,2 %, 1,5 puntos más que el trimestre anterior.

En cuanto a la nacionalidad, la tasa de ocupación más elevada se da entre las personas de nacionalidad española, con un 73,3 %, bajando 6 décimas porcentuales con respecto al trimestre anterior. Entre las personas con nacionalidad extranjera, baja 9 décimas, hasta situarse en el 56,9 %.

Por territorios históricos, la tasa de ocupación más alta es la de Gipuzkoa, con un 72,9 %, 7 décimas porcentuales menos que el trimestre anterior; en segundo lugar, se sitúa Álava con un 71,9 %, disminuyendo en 8 décimas porcentuales; por último, en Bizkaia la tasa de ocupación baja 6 décimas hasta situarse en el 70 %.

En relación con la modalidad de contratación de las personas asalariadas, las personas con contratos indefinidos aumentan respecto al trimestre anterior en 200 y, con relación al tercer trimestre del año anterior, suben en 17.700 personas.

Seis de cada diez hogares tienen todas las personas activas ocupadas

En el tercer trimestre de 2025 se estima que hay unos 929.100 hogares en la C.A. de Euskadi, de los cuales una tercera parte no tiene ninguna persona activa, 2.300 más hogares que en el trimestre anterior; en 6 de cada 10 hogares todas las personas activas están ocupadas, 12.200 familias menos. Por su parte, los hogares cuyas personas activas están todas en paro son 21.600, 3.000 hogares más que en el trimestre anterior.

El tercer trimestre de 2025 presenta una tasa de paro del 6,8 %

El número de personas paradas en la C.A. de Euskadi, es decir, personas que están buscando empleo, hacen gestiones activas de búsqueda y además están disponibles para trabajar, se estima en 73.600 en el tercer trimestre del año, 12.500 más que en el trimestre anterior. El colectivo de mujeres paradas, que comprende a 38.100 mujeres, aumenta en 6.400 y el de hombres desempleados en 6.000, hasta situarse en 35.400 en el trimestre.

Los datos del tercer trimestre de 2025 ofrecen una tasa de paro del 6,8 %, aumentando 1,1 puntos porcentuales con respecto al trimestre anterior. La tasa de paro femenina sube 1,2 puntos porcentuales, hasta situarse en el 7,3 % y la masculina sube 1 punto hasta el 6,3 %. Entre los jóvenes de 16 a 24 años la tasa de paro se sitúa en el 14 %, 1 punto y 6 décimas porcentuales más que en el trimestre anterior.

Con respecto a la nacionalidad, la cifra de población parada asciende entre las personas con nacionalidad española en 11.400 personas, situándose en 55.900. Entre las personas con nacionalidad extranjera aumenta en 1.100, hasta las 17.700 personas desempleadas.

Por territorios históricos, en Bizkaia las personas desempleadas aumentan en 6.900, hasta 44.300, y se produce un aumento de la tasa de paro de 1,2 puntos porcentuales, situándose en el 7,9 %. En Álava, aumenta el número de personas desempleadas hasta los 12.500, 3.400 más y la tasa de paro se sitúa en el 7,5 %, 1 punto y 9 décimas porcentuales más que el segundo trimestre. En Gipuzkoa, sube en 2.100 el número de personas paradas, y cuenta con 16.700 personas desempleadas ascendiendo la tasa de paro en 6 décimas porcentuales y se sitúa en el 4,7 %.

En cuanto a las capitales, el paro sube en Vitoria-Gasteiz, en 3.300 personas y en San Sebastián en 200, mientras que, desciende en Bilbao en 600 personas, con respecto al trimestre anterior.

Según EUROSTAT -Oficina Estadística de la Unión Europea-, en agosto de 2025 la tasa de paro desestacionalizada del conjunto de la Unión Europea es del 5,9 % y la de España se sitúa en el 10,3 %.

En comparación con el tercer trimestre de 2024, aumenta el número de personas ocupadas en 8.400 y disminuye la tasa de paro 4 décimas

En el último año, en comparación con el tercer trimestre de 2024, aumenta el número de personas ocupadas un 0,8 %, creciendo en 8.400 personas, de las cuales la industria aporta 2.500, la construcción y el sector servicios 2.400 y la agricultura 1.000. Respecto a las personas paradas, 3.300 personas dejan de estar en situación de desempleo en la C.A. de Euskadi y la tasa de paro disminuye en 4 décimas porcentuales (del 7,2 % al 6,8 %).

El 96,4 % de los afiliados medios del trimestre está ocupado según el criterio de la O.I.T.

Se calcula que en la C.A. de Euskadi hay 943.000 personas afiliadas en promedio trimestral, esto es, personas residentes en la C.A. de Euskadi y afiliadas a la Seguridad Social ponderadas por el número de días trabajados en el trimestre. De ellas, el 96,4 % está ocupada según los criterios de la Organización Internacional del Trabajo (O.I.T.) que la PRA utiliza, lo que supone 908.700 personas.

De entre las personas ocupadas O.I.T. de la PRA, 46.900, el 4,7 %, no están afiliadas a la Seguridad Social, por pertenecer a mutualidades públicas de funcionarios o porque están en otras situaciones.

El 39,3 % de las personas paradas no está contado como parado registrado

Se estima que en la C.A. de Euskadi hay 85.800 personas paradas registradas en Lanbide en media trimestral, esto es, personas residentes en la C.A. de Euskadi y que, en el momento de la encuesta, estaban registradas en Lanbide en alguna de las categorías calificadas de paro registrado. De ellas, el 49,7 % es parado según la definición de la O.I.T. (42.600 personas). De entre los parados O.I.T. de la PRA, el 39,3 % no está registrado como parado en Lanbide (28.900 personas), si bien puede estarlo en otras categorías de demandantes de empleo.

Población en relación con la actividad en la C.A. de Euskadi. III/2025

	III/2025	II/2025	t/t-1	
	Miles	Miles	Miles	%
POBLACIÓN DE 16 Y MAS AÑOS	1.918,7	1.911,8	6,9	0,4
POBLACIÓN ACTIVA	1.079,9	1.071,5	8,4	0,8
Hombres	558,7	552,6	6,1	1,1
Mujeres	521,1	518,9	2,2	0,4
Araba/Álava	166,8	164,5	2,3	1,4
Bizkaia	559,8	555,0	4,8	0,9
Gipuzkoa	353,3	352,0	1,3	0,4
Vitoria-Gasteiz	124,8	122,6	2,2	1,8
Bilbao	164,4	166,2	-1,8	-1,1
Donostia / San Sebastián	87,1	89,2	-2,1	-2,4
Resto de municipios	703,6	693,5	10,1	1,5
Nacionalidad española	962,2	954,0	8,2	0,9
Nacionalidad extranjera	117,7	117,5	0,2	0,2
POBLACIÓN OCUPADA	1.006,3	1.010,4	-4,1	-0,4
Hombres	523,3	523,2	0,1	0,0
Mujeres	483,0	487,2	-4,2	-0,9
Araba/Álava	154,3	155,4	-1,1	-0,7
Bizkaia	515,5	517,7	-2,2	-0,4
Gipuzkoa	336,5	337,4	-0,9	-0,3
Vitoria-Gasteiz	114,7	115,8	-1,1	-0,9
Bilbao	150,4	151,7	-1,3	-0,9
Donostia / San Sebastián	83,4	85,7	-2,3	-2,7
Resto de municipios	657,8	657,3	0,5	0,1
Nacionalidad española	906,3	909,6	-3,3	-0,4
Nacionalidad extranjera	100,0	100,8	-0,8	-0,8
Agricultura, ganadería y pesca	9,8	9,2	0,6	6,5
Industria	203,3	203,0	0,3	0,1
Construcción	58,9	60,3	-1,4	-2,3
Servicios	734,3	737,9	-3,6	-0,5
Asalariada	840,0	841,3	-1,3	-0,2
- Con contrato indefinido	676,1	675,9	0,2	0,0
- Con contrato temporal y sin contrato	163,9	165,3	-1,4	-0,8
No asalariada	166,3	169,2	-2,9	-1,7
POBLACIÓN PARADA	73,6	61,1	12,5	20,5
Hombres	35,4	29,4	6,0	20,4
Mujeres	38,1	31,7	6,4	20,2
16 - 24 años	9,9	8,2	1,7	20,7
25 - 44 años	31,3	25,9	5,4	20,8
45 y más años	32,4	27,0	5,4	20,0
Araba/Álava	12,5	9,1	3,4	37,4
Bizkaia	44,3	37,4	6,9	18,4
Gipuzkoa	16,7	14,6	2,1	14,4
Vitoria-Gasteiz	10,1	6,8	3,3	48,5
Bilbao	14,0	14,6	-0,6	-4,1
Donostia / San Sebastián	3,7	3,5	0,2	5,7
Resto de municipios	45,8	36,2	9,6	26,5
Nacionalidad española	55,9	44,5	11,4	25,6
Nacionalidad extranjera	17,7	16,6	1,1	6,6
POBLACIÓN INACTIVA	838,8	840,3	-1,5	-0,2
HOGARES	929,1	927,6	1,5	0,2
Hogares con personas activas	609,4	610,2	-0,8	-0,1
- Todas ocupadas	549,4	561,6	-12,2	-2,2
- Todas paradas	21,6	18,6	3,0	16,1
Hogares sin personas activas	319,7	317,4	2,3	0,7

Los datos del año en curso son provisionales y los del año anterior han sido revisados con la actualización de la población con base 1 de enero de ese año

t/t-1: Variación del último trimestre observado respecto al trimestre inmediatamente anterior

Fecha 17 de Octubre de 2025

Fuente: Eustat. Encuesta de población en relación con la actividad

Población en relación con la actividad de la C.A. de Euskadi. Principales tasas. III/2025

	III/2025	II/2025	t/t-1 (p.p.)
TASA DE ACTIVIDAD	56,3	56,0	+0,3
Hombres	60,6	60,2	+0,4
Mujeres	52,3	52,2	+0,1
Araba/Álava	58,4	57,7	+0,7
Bizkaia	55,6	55,3	+0,3
Gipuzkoa	56,5	56,5	+0,0
Vitoria-Gasteiz	58,1	57,3	+0,8
Bilbao	54,6	55,4	-0,8
Donostia / San Sebastián	54,8	56,3	-1,5
Resto de municipios	56,6	56,0	+0,6
Nacionalidad española	55,4	55,1	+0,3
Nacionalidad extranjera	64,3	64,7	-0,4
TASA DE OCUPACIÓN (de 16 a 64 años)	71,2	71,9	-0,7
Hombres	74,1	74,2	-0,1
Mujeres	68,4	69,6	-1,2
Araba/Álava	71,9	72,7	-0,8
Bizkaia	70,0	70,6	-0,6
Gipuzkoa	72,9	73,6	-0,7
Vitoria-Gasteiz	71,1	72,2	-1,1
Bilbao	68,0	68,4	-0,4
Donostia / San Sebastián	74,1	74,7	-0,6
Resto de municipios	71,7	72,3	-0,6
Nacionalidad española	73,3	73,9	-0,6
Nacionalidad extranjera	56,9	57,8	-0,9
TASA DE PARO	6,8	5,7	+1,1
Hombres	6,3	5,3	+1,0
Mujeres	7,3	6,1	+1,2
16 - 24 años	14,0	12,4	+1,6
25 - 44 años	7,4	6,1	+1,3
45 y más años	5,5	4,6	+0,9
Araba/Álava	7,5	5,6	+1,9
Bizkaia	7,9	6,7	+1,2
Gipuzkoa	4,7	4,1	+0,6
Vitoria-Gasteiz	8,1	5,5	+2,6
Bilbao	8,5	8,8	-0,3
Donostia / San Sebastián	4,2	3,9	+0,3
Resto de municipios	6,5	5,2	+1,3
Nacionalidad española	5,8	4,7	+1,1
Nacionalidad extranjera	15,0	14,1	+0,9
TASA DE INACTIVIDAD	43,7	44,0	-0,3

Los datos del año en curso son provisionales y los del año anterior han sido revisados con la actualización de la población con base 1 de enero de ese año

t/t-1: Variación del último trimestre observado respecto al trimestre inmediatamente anterior

p.p = Diferencia en puntos porcentuales

Fecha 17 de Octubre de 2025

Fuente: Eustat. Encuesta de población en relación con la actividad

Para más información:

Eustat - Euskal Estatistika Erakundea / Instituto Vasco de Estadística

C/ Donostia-San Sebastián, 1 01010 Vitoria-Gasteiz

Servicio de Prensa: servicioprensa@eustat.eus Tlf: 945 01 75 62