

Actividad, ocupación y paro en la C. A. de Euskadi. Cuarto trimestre de 2025

Destacados:

Variación intertrimestral

Ocupación: La población ocupada de la C. A. de Euskadi se sitúa en 1.012.300 personas, 6.000 más que en el trimestre anterior. La tasa de ocupación de la población de 16 a 64 años se sitúa en 71,6 %, 4 décimas porcentuales más.

Por sectores de actividad: 9.100 personas trabajan en el sector primario (-700), 200.800 lo hacen en la industria (-2.500), 60.200 en la construcción (+1.300) y 742.100 en los servicios (+7.800)

Paro: La población parada de la C. A. de Euskadi es de 68.000 personas, 5.600 menos que el trimestre anterior. La tasa de paro se sitúa en el 6,3 %, 5 décimas porcentuales menos.

Actividad: El 56,2 % de la población de 16 y más años de la C. A. de Euskadi es activa, una décima porcentual menos que en el trimestre anterior.

Variación interanual

Ocupación: Con respecto al mismo trimestre del año anterior, la población ocupada de la C. A. de Euskadi aumenta en 15.400 personas y la tasa de ocupación de la población de 16 a 64 años sube 3 décimas porcentuales.

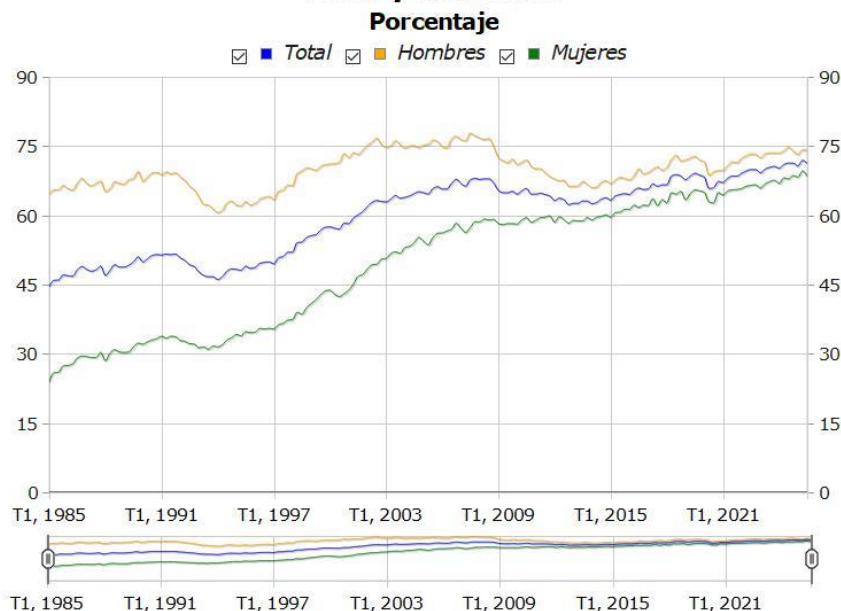
Paro: La población parada de la C. A. de Euskadi disminuye en 7.600 personas con respecto al mismo trimestre del año anterior. La tasa de paro baja en 7 décimas.

Análisis estadístico

Los datos del cuarto trimestre de 2025 del mercado laboral de la C.A. de Euskadi reflejan un aumento de 6.000 personas ocupadas y un descenso de 5.600 personas paradas respecto del trimestre anterior, según datos elaborados por Eustat. La cifra de personas ocupadas se sitúa en 1.012.300 y el número de personas paradas se estima en 68.000 en este cuarto trimestre de 2025.

La tasa de paro de la C.A. de Euskadi baja al 6,3 %, 5 décimas menos que el tercer trimestre de 2025. Como resultado de la evolución de la población ocupada y la parada, la tasa de actividad, calculada sobre la población de 16 y más años, disminuye 1 décima porcentual respecto al trimestre anterior y se sitúa en el 56,2 % en el cuarto trimestre de 2025.

Tasa de ocupación de la población de 16 a 64 años de la C.A. de Euskadi, por sexo y trimestre



Fuente: Eustat. Encuesta de población en relación con la actividad

Por territorios históricos y en relación con el trimestre anterior, en Álava aumenta la ocupación en 2.700 personas, en Bizkaia en 1.800 y en Gipuzkoa en 1.500 personas. Respecto a las capitales, en Vitoria-Gasteiz sube la ocupación en 3.600 personas y en 1.000 en Bilbao, mientras que en San Sebastián baja en 600.

El aumento de la ocupación se produce entre las mujeres, con 7.500 ocupadas más, mientras que entre los hombres baja en 1.600. Con respecto a la nacionalidad, las personas ocupadas con nacionalidad española han ascendido en 3.200 (+0,4 %) y las de nacionalidad extranjera en 2.700 (+2,7 %).

La ocupación sube en el sector servicios y en la construcción y baja en la industria y en el sector primario

La población ocupada en la C.A. de Euskadi aumenta en el sector servicios en 7.800 personas (+1,1 %) y en 1.300 (+2,2 %) en la construcción. Por el contrario, disminuye en la industria en 2.500 personas (-1,2 %) y en el sector primario en 700 (-7,1 %).

La tasa de ocupación, calculada como el porcentaje de personas ocupadas de 16 a 64 años sobre el total de esas edades, sube 4 décimas porcentuales con respecto al trimestre anterior, situándose en el 71,6 %. Esta tasa se establece en el 73,8 % entre los hombres y en el 69,4 % entre las mujeres, 1 punto porcentual más que el trimestre anterior en las mujeres y 3 décimas menos en los hombres.

Por edades, la tasa de ocupación sube entre las personas de 25 a 44 años en 1,1 puntos porcentuales y se sitúa en el 82,6 %. Entre las personas de 45 y más años lo hace en 4 décimas porcentuales y se sitúa en el 77,2 %. Sin embargo, entre los jóvenes de 16 a 24 años la tasa de ocupación baja del 29,2 % al 27,7 %, 1,5 puntos menos que el trimestre anterior.

En cuanto a la nacionalidad, la tasa de ocupación más elevada se da entre las personas de nacionalidad española, con un 73,5 %, subiendo 2 décimas porcentuales con respecto al trimestre anterior. Entre las personas con nacionalidad extranjera, sube 1,4 puntos, hasta situarse en el 58,3 %.

Por territorios históricos, la tasa de ocupación tanto de Gipuzkoa como de Álava se sitúa en un 73,2 %. Respecto al trimestre anterior Álava sube 1,3 puntos porcentuales y Gipuzkoa 3 décimas; por último, la más baja se da en Bizkaia, situándose en el 70,2% y creciendo 2 décimas respecto al tercer trimestre.

En relación con la modalidad de contratación de las personas asalariadas, las personas con contratos indefinidos aumentan respecto al trimestre anterior en 4.200 y con relación al cuarto trimestre del año anterior suben en 19.700 personas.

Seis de cada diez hogares tienen todas las personas activas ocupadas

En el cuarto trimestre de 2025 se estima que hay unos 930.500 hogares en la C.A. de Euskadi, de los cuales una tercera parte no tiene ninguna persona activa, 3.200 hogares menos que en el trimestre anterior; en 6 de cada 10 hogares todas las personas activas están ocupadas, 7.600 familias más. Por su parte, los hogares cuyas personas activas están todas en paro son 22.900, 1.300 hogares más que en el trimestre anterior. El resto de hogares con personas activas, no todas paradas ni ocupadas, asciende a 34.200, 4.200 menos que en el trimestre anterior.

El cuarto trimestre de 2025 presenta una tasa de paro del 6,3 %

El número de personas paradas en la C.A. de Euskadi, es decir, personas que están buscando empleo, hacen gestiones activas de búsqueda y además están disponibles para trabajar, se estima en 68.000 en el cuarto trimestre del año, 5.600 menos que en el trimestre anterior. El colectivo de mujeres paradas, que comprende a 34.400 mujeres, disminuye en 3.700 y el de hombres desempleados en 1.800, hasta situarse en 33.600 en el trimestre.

Los datos del cuarto trimestre de 2025 ofrecen una tasa de paro del 6,3 %, disminuyendo 5 décimas porcentuales con respecto al trimestre anterior. La tasa de paro femenina baja 7 décimas porcentuales, hasta situarse en el 6,6 % y la masculina baja 3 décimas, hasta el 6 %. Entre los jóvenes de 16 a 24 años la tasa de paro se sitúa en el 12 %, 2 puntos porcentuales menos que en el trimestre anterior.

Con respecto a la nacionalidad, la cifra de población parada desciende entre las personas con nacionalidad extranjera en 4.500 personas, situándose en 13.200. Entre las personas con nacionalidad española disminuye en 1.100, hasta las 54.800 personas desempleadas.

Por territorios históricos, en Bizkaia las personas desempleadas disminuyen en 5.600, hasta 38.700, y se produce un descenso de la tasa de paro de 9 décimas porcentuales, situándose en el 7 %. En Álava, desciende el número de personas desempleadas hasta los 11.000, 1.500 menos, y la tasa de paro se sitúa en el 6,5 %, 1 punto porcentual menos que en el tercer trimestre. En Gipuzkoa, sube en 1.600 el número de personas paradas, y cuenta con 18.300 personas desempleadas, ascendiendo la tasa de paro en 4 décimas porcentuales y situándose en el 5,1 %.

En cuanto a las capitales, el paro baja en Vitoria-Gasteiz en 1.600 personas y en Bilbao en 400, mientras que en San Sebastián aumenta en 900 personas, con respecto al trimestre anterior.

Según EUROSTAT -Oficina Estadística de la Unión Europea-, en noviembre de 2025 la tasa de paro desestacionalizada del conjunto de la Unión Europea es del 6 % y la de España se sitúa en el 10,4 %.

En comparación con el cuarto trimestre de 2024, aumenta el número de personas ocupadas en 15.400 y disminuye la tasa de paro 7 décimas

En el último año, en comparación con el cuarto trimestre de 2024, aumenta el número de personas ocupadas un 1,5 %, creciendo en 15.400 personas, de las cuales el sector servicios aporta 9.400, la industria 3.500 y la construcción 3.400, la agricultura por el contrario pierde 1.000 personas. Respecto a las personas paradas, 7.600 personas dejan de estar en situación de desempleo en la C.A. de Euskadi y la tasa de paro disminuye en 7 décimas porcentuales (del 7 % al 6,3 %).

El 96,8 % de los afiliados medios del trimestre está ocupado según el criterio de la O.I.T.

Se calcula que en la C.A. de Euskadi hay 958.800 personas afiliadas en promedio trimestral, esto es, personas residentes en la C.A. de Euskadi y afiliadas a la Seguridad Social ponderadas por el número de días trabajados en el trimestre. De ellas, el 96,8 % está ocupada según los criterios de la Organización Internacional del Trabajo (O.I.T.) que la PRA utiliza, lo que supone 928.400 personas.

De entre las personas ocupadas O.I.T. de la PRA, 49.600, el 4,9 %, no están afiliadas a la Seguridad Social, por pertenecer a mutualidades públicas de funcionarios o porque están en otras situaciones.

El 36,6 % de las personas paradas no está contado como parado registrado

Se estima que en la C.A. de Euskadi hay 88.200 personas paradas registradas en Lanbide en media trimestral, esto es, personas residentes en la C.A. de Euskadi y que, en el momento de la encuesta, estaban registradas en Lanbide en alguna de las categorías calificadas de paro registrado. De ellas, el 47 % es parado según la definición de la O.I.T. (41.400 personas). De entre los parados O.I.T. de la PRA, el 36,6 % no está registrado como parado en Lanbide (24.900 personas), si bien puede estarlo en otras categorías de demandantes de empleo.

Población en relación con la actividad en la C.A. de Euskadi. IV/2025

	IV/2025	III/2025	t/t-1	
	Miles	Miles	Miles	%
POBLACIÓN DE 16 Y MAS AÑOS	1.922,9	1.918,7	4,2	0,2
POBLACIÓN ACTIVA	1.080,3	1.079,9	0,4	0,0
Hombres	555,3	558,7	-3,4	-0,6
Mujeres	524,9	521,1	3,8	0,7
Araba/Álava	167,9	166,8	1,1	0,7
Bizkaia	556,0	559,8	-3,8	-0,7
Gipuzkoa	356,3	353,3	3,0	0,8
Vitoria-Gasteiz	126,8	124,8	2,0	1,6
Bilbao	165,1	164,4	0,7	0,4
Donostia / San Sebastián	87,4	87,1	0,3	0,3
Resto de municipios	701,0	703,6	-2,6	-0,4
Nacionalidad española	964,3	962,2	2,1	0,2
Nacionalidad extranjera	115,9	117,7	-1,8	-1,5
POBLACIÓN OCUPADA	1.012,3	1.006,3	6,0	0,6
Hombres	521,7	523,3	-1,6	-0,3
Mujeres	490,5	483,0	7,5	1,6
Araba/Álava	157,0	154,3	2,7	1,7
Bizkaia	517,3	515,5	1,8	0,3
Gipuzkoa	338,0	336,5	1,5	0,4
Vitoria-Gasteiz	118,3	114,7	3,6	3,1
Bilbao	151,4	150,4	1,0	0,7
Donostia / San Sebastián	82,8	83,4	-0,6	-0,7
Resto de municipios	659,7	657,8	1,9	0,3
Nacionalidad española	909,5	906,3	3,2	0,4
Nacionalidad extranjera	102,7	100,0	2,7	2,7
Agricultura, ganadería y pesca	9,1	9,8	-0,7	-7,1
Industria	200,8	203,3	-2,5	-1,2
Construcción	60,2	58,9	1,3	2,2
Servicios	742,1	734,3	7,8	1,1
Asalariada	843,4	840,0	3,4	0,4
- Con contrato indefinido	680,3	676,1	4,2	0,6
- Con contrato temporal y sin contrato	163,1	163,9	-0,8	-0,5
No asalariada	168,9	166,3	2,6	1,6
POBLACIÓN PARADA	68,0	73,6	-5,6	-7,6
Hombres	33,6	35,4	-1,8	-5,1
Mujeres	34,4	38,1	-3,7	-9,7
16 - 24 años	7,8	9,9	-2,1	-21,2
25 - 44 años	30,6	31,3	-0,7	-2,2
45 y más años	29,5	32,4	-2,9	-9,0
Araba/Álava	11,0	12,5	-1,5	-12,0
Bizkaia	38,7	44,3	-5,6	-12,6
Gipuzkoa	18,3	16,7	1,6	9,6
Vitoria-Gasteiz	8,5	10,1	-1,6	-15,8
Bilbao	13,6	14,0	-0,4	-2,9
Donostia / San Sebastián	4,6	3,7	0,9	24,3
Resto de municipios	41,2	45,8	-4,6	-10,0
Nacionalidad española	54,8	55,9	-1,1	-2,0
Nacionalidad extranjera	13,2	17,7	-4,5	-25,4
POBLACIÓN INACTIVA	842,7	838,8	3,9	0,5
HOGARES	930,5	929,1	1,4	0,2
Hogares con personas activas	614,1	609,4	4,7	0,8
- Todas ocupadas	557,0	549,4	7,6	1,4
- Todas paradas	22,9	21,6	1,3	6,0
- Resto	34,2	38,4	-4,2	-10,9
Hogares sin personas activas	316,5	319,7	-3,2	-1,0

Los datos del año en curso son provisionales y los del año anterior han sido revisados con la actualización de la población con base 1 de enero de ese año

t/t-1: Variación del último trimestre observado respecto al trimestre inmediatamente anterior

Fecha 23 de Enero de 2026

Fuente: Eustat. Encuesta de población en relación con la actividad

Población en relación con la actividad de la C.A. de Euskadi. Principales tasas. IV/2025

	IV/2025	III/2025	t/t-1 (p.p.)
TASA DE ACTIVIDAD	56,2	56,3	-0,1
Hombres	60,1	60,6	-0,5
Mujeres	52,5	52,3	+0,2
Araba/Álava	58,6	58,4	+0,2
Bizkaia	55,1	55,6	-0,5
Gipuzkoa	56,8	56,5	+0,3
Vitoria-Gasteiz	58,9	58,1	+0,8
Bilbao	54,5	54,6	-0,1
Donostia / San Sebastián	55,0	54,8	+0,2
Resto de municipios	56,3	56,6	-0,3
Nacionalidad española	55,4	55,4	+0,0
Nacionalidad extranjera	63,3	64,3	-1,0
TASA DE OCUPACIÓN (de 16 a 64 años)	71,6	71,2	+0,4
Hombres	73,8	74,1	-0,3
Mujeres	69,4	68,4	+1,0
Araba/Álava	73,2	71,9	+1,3
Bizkaia	70,2	70,0	+0,2
Gipuzkoa	73,2	72,9	+0,3
Vitoria-Gasteiz	73,2	71,1	+2,1
Bilbao	67,8	68,0	-0,2
Donostia / San Sebastián	73,9	74,1	-0,2
Resto de municipios	72,0	71,7	+0,3
Nacionalidad española	73,5	73,3	+0,2
Nacionalidad extranjera	58,3	56,9	+1,4
TASA DE PARO	6,3	6,8	-0,5
Hombres	6,0	6,3	-0,3
Mujeres	6,6	7,3	-0,7
16 - 24 años	12,0	14,0	-2,0
25 - 44 años	7,1	7,4	-0,3
45 y más años	5,0	5,5	-0,5
Araba/Álava	6,5	7,5	-1,0
Bizkaia	7,0	7,9	-0,9
Gipuzkoa	5,1	4,7	+0,4
Vitoria-Gasteiz	6,7	8,1	-1,4
Bilbao	8,3	8,5	-0,2
Donostia / San Sebastián	5,3	4,2	+1,1
Resto de municipios	5,9	6,5	-0,6
Nacionalidad española	5,7	5,8	-0,1
Nacionalidad extranjera	11,4	15,0	-3,6
TASA DE INACTIVIDAD	43,8	43,7	+0,1

Los datos del año en curso son provisionales y los del año anterior han sido revisados con la actualización de la población con base 1 de enero de ese año

t/t-1: Variación del último trimestre observado respecto al trimestre inmediatamente anterior

p.p = Diferencia en puntos porcentuales

Fecha 23 de Enero de 2026

Fuente: Eustat. Encuesta de población en relación con la actividad

Más información:

- Tablas estadísticas: [\[ver\]](#)
- Banco de datos: [\[ver\]](#)
- Gráficos: [\[ver\]](#)
- Microdatos: [\[ver\]](#)
- Metodología [\[ver\]](#)
- Definiciones: [\[ver\]](#)
- Códigos y Nomenclaturas: [\[ver\]](#)
- Calendario: [\[ver\]](#)
- Notas de prensa: [\[ver\]](#)