



Nota de prensa de 27/03/02

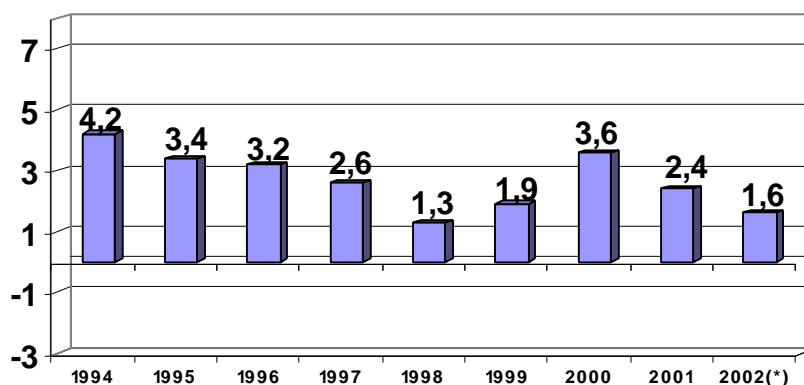
INDICE DE COSTES DE LA CONSTRUCCION (ICCE)**Febrero de 2002**

LOS COSTES DE LA CONSTRUCCION CRECIERON UNA TASA DEL 0,3% EN FEBRERO DE 2002

La tasa de crecimiento interanual (febrero de 2002 sobre febrero de 2001) se situó en el 1,6%.

El Índice General de Costes de la Construcción de la C. A. de Euskadi creció un 0,3% en el mes de febrero de 2002. La variación interanual, febrero de 2002 sobre febrero de 2001, cifra el aumento de los costes en un 1,6% y la tasa de los dos primeros meses del año sobre el pasado mes de diciembre en un 2,0%, teniendo en cuenta la fuerte subida de enero (1,6%).

Tasas de variación interanual, 1994-2002



(*) El incremento facilitado es el interanual de febrero

Fuente: EUSTAT

El incremento de los costes de las materias primas (0,5%) ha marcado la trayectoria del índice general del mes de febrero, ya que el otro componente del mismo, los costes de la mano de obra, no ha sufrido variación alguna en este período mensual.

Sin embargo, en el período interanual, los costes de la mano de obra han registrado un aumento del 3,5% frente a un 0,3% de las materias primas.


Los subsectores de "Edificación" y "Obra Civil" han tenido una evolución similar en el mes de febrero: han aumentado un 0,5% los costes del primero y un 0,4% los del segundo. En cambio, las diferencias son más visibles en la evolución interanual; los costes de la "Obra Civil" han bajado un 0,2% y los de "Edificación" han subido un 0,5%, siete décimas más.

Entre los precios de las materias primas consumidas por el sector que han experimentado mayores subidas en el mes de febrero de 2002 figuran: "Cal, yeso y escayola" (5,8%), "Vidrio" (2,4%), "Explosivos y gases" (2,3%), "Derivados del petróleo" (1,6%), "Productos asfálticos" (1,6%) y "Tubería metálica" (0,8%), si bien, el peso relativo de todos estos productos es bastante reducido en la cesta de las materias primas.

La evolución interanual de los precios marca subidas más significativas entre los costes de los diferentes productos consumidos: "Cemento artificial" (5,3%), "Pinturas y barnices" (5,1%), "Herramientas manuales" (5,1%), "Vidrio" (4,4%), "Piedra elaborada" (4,0%), "Tierras cocida" (2,6%) y "Artículos derivados del cemento" (2,1%).

INDICE DE COSTES DE LA CONSTRUCCION. C.A. DE EUSKADI / AVANCE DE DATOS FEBRERO 2002				
RUBRICAS	INDICE Base 1995= 100	% INCREMENTO		
		Sobre el mes anterior	Sobre el mismo mes del año anterior	Sobre Diciembre anterior
COSTE TOTAL	118,2	0,3	1,6	2,0
EDIFICACION	118,7	0,3	1,7	2,0
OBRA CIVIL	116,9	0,3	1,3	2,2
COSTE MATERIAS PRIMAS	112,4	0,5	0,3	1,0
EDIFICACION	113,1	0,5	0,5	0,9
OBRA CIVIL	110,3	0,4	-0,2	1,4
COSTE MANO DE OBRA	127,9	0,0	3,5	3,5

Para más información:

 Eustat	Euskal Estatistika Erakundea / Instituto Vasco de Estadística		
	C/ Donostia-San Sebastian, 1 01010 Vitoria-Gasteiz		
	Tlf: 945-01 75 00	Fax: 945-01 75 01	E-mail: eustat@eustat.es
	Persona de contacto: Enrique Morales Zubizarreta		
	Tlf: 945-01 75 05	Fax: 945-01 75 01	

	Notas de prensa en Internet: www.eustat.es
--	--