



Nota de prensa de 30/10/02

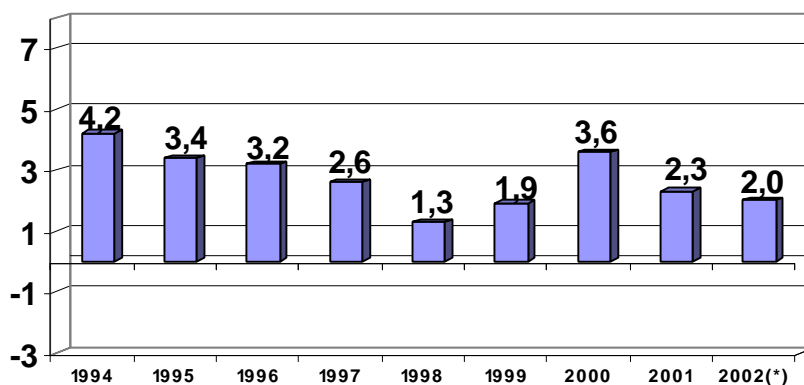
INDICE DE COSTES DE LA CONSTRUCCION (ICCE)Setiembre de 2002

## LOS COSTES DE LA CONSTRUCCIÓN NO EXPERIMENTARON VARIACIÓN EN SETIEMBRE DE 2002

Con estos datos, la tasa de crecimiento interanual (setiembre de 2002 sobre setiembre de 2001) se sitúa en el 2,0%.

El Índice General de Costes de la Construcción de la C. A. de Euskadi no experimentó variación en el mes de setiembre de 2002, según datos de Eustat. La variación interanual, setiembre de 2002 sobre setiembre de 2001, se cifra en un aumento del 2,0% y la tasa de variación de los nueve primeros meses del año sobre el pasado mes de diciembre experimenta una subida del 2,8%.

### Tasas de variación interanual, 1994-2002



(\*) El incremento facilitado es el interanual de setiembre.

Fuente: EUSTAT

En el mes de setiembre, los costes de las materias primas registraron una subida del 0,1%, mientras que el coste de la mano de obra se ha mantenido estable. Sin embargo, en el período interanual, el coste de la mano de obra ha registrado un aumento del 4,0% frente a un incremento del 0,7% en las materias primas.


Los subsectores de "Edificación" y "Obra Civil" han tenido una evolución similar en el mes de setiembre, con crecimientos en los costes de las materias primas del subsector de "Obra Civil" del 0,3% y permaneciendo invariables los costes del subsector de "Edificación" (0,0%). Sin embargo, se producen diferencias más apreciables al analizar la evolución interanual, con una tasa sobre setiembre de 2001, del 0,6% en "Edificación" y del 1,2% en "Obra Civil".

Entre los precios de las materias primas más consumidas por el sector que han experimentado mayores incrementos en el mes de setiembre de 2002 figuran: "Derivados del petróleo" (4,5%), "Productos asfálticos" (1,4%) y "Explosivos y gases" (0,9%), entre otros.

La evolución interanual de los precios marca subidas más significativas entre los costes de los siguientes productos consumidos: "Accesorios de maquinaria utilizada" (6,9%), "Cemento artificial" (5,9%), "Otros artículos metálicos" (4,2%) y "Aridos de extracción" (2,4%), entre otros.

INDICE DE COSTES DE LA CONSTRUCCION. C.A. DE EUSKADI / AVANCE DE DATOS SETIEMBRE 2002				
RUBRICAS	INDICE Base 1995= 100	% INCREMENTO		
		Sobre el mes anterior	Sobre el mismo mes del año anterior	Sobre Diciembre anterior
<b>COSTE TOTAL</b>	<b>119,2</b>	<b>0,0</b>	<b>2,0</b>	<b>2,8</b>
EDIFICACION	119,5	0,0	1,9	2,5
OBRA CIVIL	118,4	0,2	2,3	3,5
<b>COSTE MATERIAS PRIMAS</b>	<b>113,6</b>	<b>0,1</b>	<b>0,7</b>	<b>2,0</b>
EDIFICACION	114,0	0,0	0,6	1,6
OBRA CIVIL	112,5	0,3	1,2	3,2
<b>COSTE MANO DE OBRA</b>	<b>128,4</b>	<b>0,0</b>	<b>4,0</b>	<b>4,0</b>

Para más información:

 <b>Eustat</b>	Euskal Estatistika Erakundea / Instituto Vasco de Estadística		
	C/ Donostia-San Sebastian, 1 01010 Vitoria-Gasteiz		
	Tlf: 945-01 75 00	Fax: 945-01 75 01	E-mail: <a href="mailto:eustat@eustat.es">eustat@eustat.es</a>
	<b>Persona de contacto: Enrique Morales Zubizarreta</b>		
	Tlf: 945-01 75 05	Fax: 945-01 75 01	
	<b>Notas de prensa en Internet: <a href="http://www.eustat.es">www.eustat.es</a></b>		