

La mitad de las comarcas vascas ganan población y otras tantas la pierden entre 1996 y 2001

La población extranjera se aproxima a los 30.000 residentes, un 1,5% del total.

Según el Avance de resultados de los Censos de Población y Viviendas de 2001 publicado por Eustat, la evolución de la población vasca en los finales del siglo XX continúa la tendencia decreciente que se inicia en 1983, año en que se alcanza el máximo número de habitantes.

El descenso poblacional es moderado, llevando las cifras hasta un total de 2.082.587 personas en la fecha de referencia censal, 1 de noviembre de 2001. La tasa de crecimiento de la población en el último quinquenio continúa siendo negativa (-0,74%), superior a la del quinquenio precedente (-0,28%) pero por debajo del nivel existente en el quinquenio final de los ochenta (-1,50%).

Los perfiles de evolución de cada territorio siguen siendo diferentes, ya que mientras Álava presenta un moderado crecimiento (1,62%), los otros territorios ven descender su población: Gipuzkoa en un 0,39% y Bizkaia en un 1,53%. De esta manera se favorece una redistribución de la población hacia un mayor equilibrio territorial, aunque las diferencias son todavía muy notables: Alava tiene, con 266.387 habitantes, un 13,75% de la población total, por un 32,3% de Gipuzkoa, que tenía 673.563 residentes, y un 53,9% de Bizkaia, con 1.122.637 personas.

A nivel comarcal las diferencias se hacen más acusadas, repartiéndose a la mitad las comarcas que pierden población (10) frente a las que ganan población (10) en el quinquenio 1996-2001. El ranking de las comarcas más dinámicas está encabezado por las Etribaciones del Gorbea, con un crecimiento del 15%, seguida por Plentzia-Mungia (13,5%) y Valles Alaveses (13,2%). Las dos comarcas alavesas mencionadas empezaron el período analizado (1986-2001) con descensos de población y han visto modificada esta tendencia en el inicio de los años 90. En la cola de la clasificación se sitúan el Bajo Deba (-4,6%), la Cantábrica Alavesa (-3%), el Gran Bilbao (-2,5%) y el Alto Deba (-2,4%), en la tónica iniciada 15 años antes.

Continúa el envejecimiento de la población.

El peso del grupo de población de 65 y más años continúa aumentando y en 2001 supera ligeramente el peso de los jóvenes: un 18% de los habitantes tenía en ese momento 65 ó más años y un 17% no había alcanzado aún los 20 años. Entre tanto, la población potencialmente activa se sitúa en el 65%, cercana a sus máximos históricos.

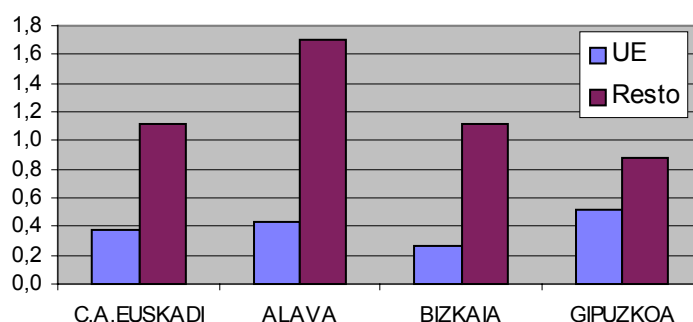
No se aprecian diferencias territoriales importantes, si bien Bizkaia tiene la población más envejecida (18,5% son mayores de 65 años), Gipuzkoa la más joven (17,5% son

menores de 20 años) y Alava presenta la mayor proporción de activos potenciales (66,3%).

El porcentaje de extranjeros sigue en valores bajos.

La cifra de población extranjera se aproximaba a los 30.000 a finales de 2001 y estaba formada por una cuarta parte de ciudadanos de la Unión Europea y las restantes tres cuartas partes por personas procedentes del resto del mundo.

Gráfico 1: Población extranjera por origen, año 2001 (%)



Fuente: EUSTAT

El peso de los extranjeros continúa siendo modesto, ya que apenas un 1,5% de los residentes en la C. A. de Euskadi en 2001 tenía esa procedencia. Las variaciones territoriales van del 2,1% de Álava al 1,4% de Bizkaia y Gipuzkoa, siendo esta última la que tiene un porcentaje mayor de extranjeros procedentes del resto de la Unión Europea (0,5%).

Por comarcas, la Llanada Alavesa tiene el mayor porcentaje de extranjeros no comunitarios, un 1,9%, y las Estribaciones del Gorbea el más elevado de los extranjeros comunitarios, un 0,9%. Ninguna de las comarcas vascas tiene una proporción de extranjeros no comunitarios inferior al 0,4% ni de comunitarios menor que el 0,2%.

En lo que respecta a los municipios, la proporción de extranjeros presenta oscilaciones más acusadas, llegando a máximos en los municipios de Loiu (8,5% de extranjeros no comunitarios) y Ubidea (5,6% de extranjeros comunitarios). Otros municipios con importante presencia de extranjeros comunitarios son Laukiz, Yécora y Pasaia que están por encima del 2% y entre los de mayor proporción de extranjeros no comunitarios figuran Leza, Yécora, Lapuebla de Labarca, Iruña de Oca, Valdegovía y Berantevilla, por encima del 2,5%.

Para más información:

Euskal Estatistika-Erakundea / Instituto Vasco de Estadística

C/ Donostia-San Sebastian, 1 01010 Vitoria-Gasteiz

Tlf:+34-945-01 75 00 Fax:+34-945-01 75 01 E-mail: eustat@eustat.es

Persona de contacto: Jesús Rodríguez Marcos

Tlf:+34-945-01 75 31 Fax:+34-945-01 75 01

Notas de prensa en Internet: www.eustat.es