

2001 es el segundo año que la C.A. de Euskadi presenta un saldo migratorio positivo

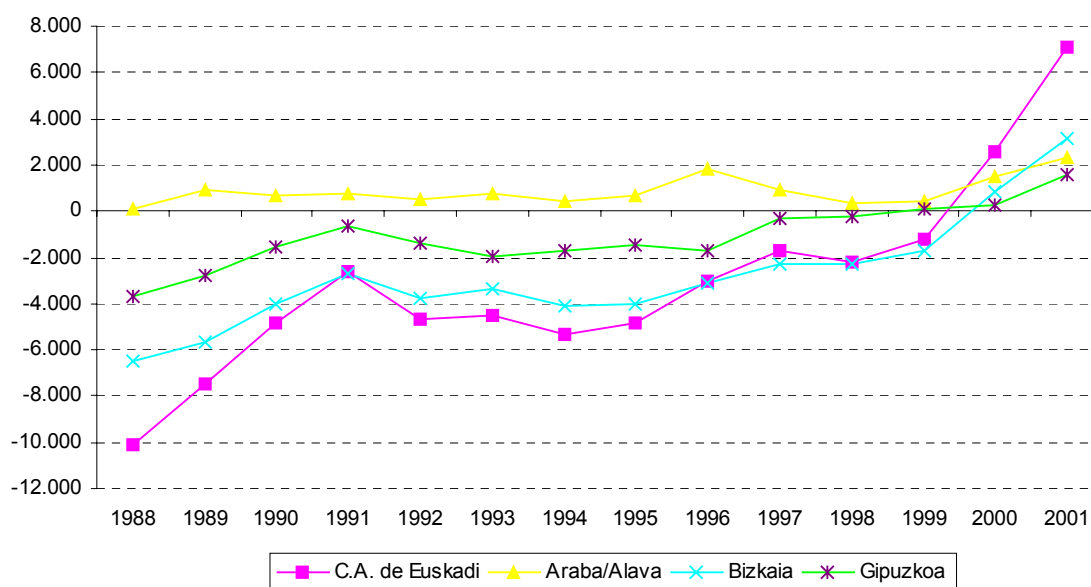
Aumenta un 32% el número de personas procedentes del extranjero.

Durante el año 2001 vinieron a la C.A. de Euskadi 7.079 personas más de las que se fueron, según datos facilitados por Eustat. Este es el segundo año consecutivo que se contabiliza un saldo migratorio positivo para la Comunidad, que desde 1991 observaba una reducción prácticamente continua de sus saldos negativos hasta hacerse positivos a partir del año 2000.

Por Territorios, Bizkaia, que gana 3.184 personas, presenta el saldo migratorio en cifras absolutas más elevado y aumenta el mismo un 284% respecto al año anterior. Gipuzkoa, que gana 1.579 personas por migración, aumenta su saldo positivo un 596% respecto al año anterior. Por su parte, Álava presenta el menor incremento, un 54%, y gana 2.316 personas.

Si se tienen en cuenta sólo los movimientos entre la C.A. de Euskadi y el resto de las Comunidades Autónomas, en el año 2001 vinieron 2.892 personas más que en el año anterior, lo que supone un incremento del 22%. Aunque el saldo migratorio entre la C.A. de Euskadi y el resto de Comunidades Autónomas todavía es negativo, éste se ha reducido en un 201%, arrojando 1.338 personas de pérdida. Por otra parte, el saldo migratorio de las personas procedentes de países extranjeros es positivo, con 8.417 personas más, lo que ha supuesto un aumento del 32% respecto al año anterior.

Gráfico 1.- Evolución del saldo migratorio por Territorio Histórico



Fuente: EUSTAT

Los **cambios de residencia** han afectado al 7,3% de la población vasca durante el año 2001; en el 71% de las ocasiones la movilidad ha sido dentro de la C. A. de Euskadi, mientras que en el resto de los casos la movilidad ha sido extracomunitaria.

En total, se han contabilizado 153.338 cambios de residencia habitual en la C. A. de Euskadi:

- De esta cifra, concretamente 73.765 corresponden a cambios de domicilio dentro del mismo municipio.
- La movilidad intracomunitaria, es decir, la que tiene como origen y destino los distintos municipios de la C.A. de Euskadi, asciende a 35.102 movimientos.
- Asimismo, se registran 25.775 inmigraciones externas o extracomunitarias, que son aquellas que tienen su origen en un municipio de fuera de la Comunidad y cuyo destino es la C.A. de Euskadi.
- Por último, se producen 18.696 emigraciones externas o extracomunitarias, es decir, variaciones residenciales originadas en un municipio de la Comunidad Autónoma y con destino fuera de la misma.

Tabla 1.- Evolución de los movimientos y saldos migratorios. C.A. de Euskadi.

Año	Emigraciones		Inmigraciones		Saldo migratorio
	Total	Indice de variación (1988=100)	Total	Indice de variación (1988=100)	Total
1988	18.103	100	8.014	100	-10.089
1989	17.633	97	10.120	126	-7.513
1990	15.771	87	10.930	136	-4.841
1991	14.751	81	12.140	151	-2.611
1992	13.668	76	9.006	112	-4.662
1993	14.096	78	9.554	119	-4.542
1994	16.179	89	10.809	135	-5.370
1995	16.130	89	11.316	141	-4.814
1996	14.356	79	11.299	141	-3.057
1997	14.234	79	12.496	156	-1.738
1998	16.585	92	14.372	179	-2.213
1999	17.291	96	16.103	201	-1.188
2000	17.462	96	20.022	250	2.560
2001	18.696	103	25.775	322	7.079

Fuente: EUSTAT

Esta movilidad geográfica externa o extracomunitaria, que ha afectado durante 2001 a 21 de cada mil habitantes de la C.A. de Euskadi (Álava 27‰, Bizkaia 23‰ y Gipuzkoa 16‰), es relativamente reducida si se compara con el resto de las comunidades autónomas, donde se mueven 29 de cada mil habitantes hacia el exterior.

La **tasa de emigración** de la C.A. de Euskadi, que en 2001 ha sido de 8,9‰, si se excluyen los datos de emigraciones al extranjero se sitúa en el 8,4‰, dos puntos por

debajo de la media del conjunto de comunidades autónomas. Situadas por encima de la media, La Rioja, Castilla- La Mancha, Baleares y Ceuta-Melilla, superan a la C.A. de Euskadi con tasas que oscilan entre el 11‰ y el 30‰.

Las **comunidades autónomas que aportan** a la C.A. de Euskadi más población de la que reciben de la misma son Cataluña, Castilla y León, Castilla- La Mancha, Asturias, Galicia, Extremadura y Aragón, además de las ciudades autónomas de Ceuta y Melilla, con las que se tiene un saldo de 76 personas. Con el extranjero se registra en el año 2001 un saldo positivo de 8.417 personas.

Las **comunidades autónomas** que constituyen **polo de atracción** para los emigrantes de la C.A. de Euskadi son por este orden: Castilla y León, Cantabria, Madrid y Comunidad Valenciana. Entre las cuatro reciben una de cada dos de las personas que dejan nuestra Comunidad.

Las **inmigraciones** de personas de nacionalidad extranjera se cifran en el año 2001 en 11.353 individuos, un 55% más que el año anterior, y suponen el 44% del total de las entradas en nuestra Comunidad. Desde 1988 se aprecia un considerable aumento en el volumen de las entradas de inmigrantes de nacionalidad extranjera registradas en la C.A. de Euskadi. En valores absolutos, se pasa de cerca de 500 entradas a sobrepasar las 10.000 en 2001, es decir, las inmigraciones de extranjeros se multiplican por veinte en doce años. Hay que tener en cuenta que parte de los inmigrantes extranjeros provienen de otras comunidades autónomas. En concreto en 2001 esto ocurría en 3.152 casos.

En cuanto al **nivel de titulación**, los niveles más bajos de titulación suponen el 48% en las inmigraciones y el 50% en las emigraciones; los niveles superiores no presentan diferencias situándose en el 17%.

La **edad media** de los emigrantes, 37,2 años, es 3,6 años superior a la de los inmigrantes, 33,6.

Para más información:

Euskal Estatistika-Erakundea / Instituto Vasco de Estadística

C/ Donostia-San Sebastian, 1 01010 Vitoria-Gasteiz

Tlf:+34-945-01 75 00 Fax:+34-945-01 75 01 E-mail: eustat@eustat.es

Persona de contacto: Martín González Hernández

Tlf:+34-945-01 75 49 Fax:+34-945-01 75 01

Notas de prensa en Internet: www.eustat.es