

La renta media de las familias de la C. A. de Euskadi en 2001 se sitúa en 30.000 euros

La mitad de las familias de la C.A. de Euskadi cuenta con una renta familiar media superior a los 24.400 euros anuales en 2001

La renta familiar media de la C.A. de Euskadi en el año 2001 se sitúa en 30.009 euros, según la Estadística de Renta Personal y Familiar elaborada por Eustat en colaboración con las Diputaciones Forales de Álava, Bizkaia y Gipuzkoa.

Los ingresos medios para el conjunto de las familias de la C.A. de Euskadi corresponden exactamente a 2,4 veces la renta personal media. La renta familiar total se genera como agregación de las rentas personales totales de todos los miembros de una misma familia que cuentan con mayoría de edad y que perciben algún tipo de renta. Al igual que ocurre con la renta personal, Álava es también el territorio que cuenta con la mayor renta familiar, 31.305 euros, casi 1.300 euros más que la media de las familias de la C.A. de Euskadi; le sigue Gipuzkoa con 30.218 euros, algo más de 200 euros que la media; y, por último Bizkaia, con 29.549 euros, lo que supone 460 euros menos que el promedio de rentas familiares para el conjunto de la Comunidad.

La renta familiar media de la C.A. de Euskadi crece un 18% de 1997 a 2001. Por territorios, Álava tiene el mejor comportamiento ya que crece un 22%, seguida de Bizkaia que aumenta un 18% la renta personal media en su territorio. Gipuzkoa se queda en el 17% de crecimiento.

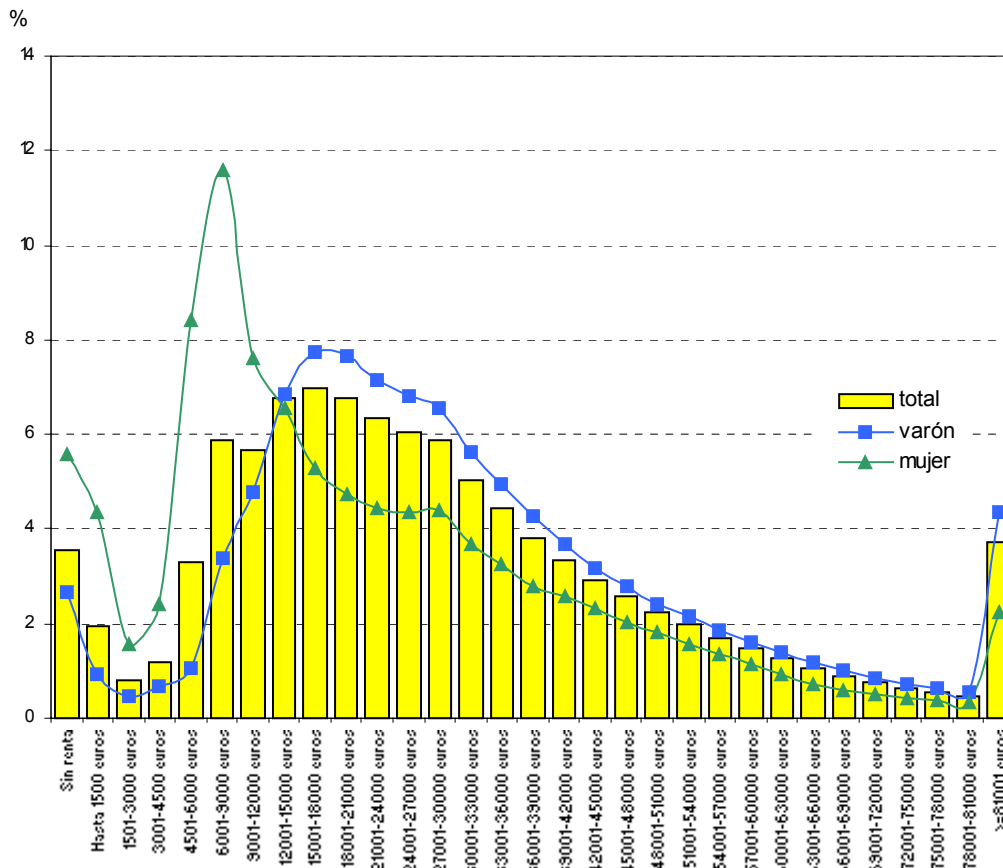
El 3,6 % de las familias, una de cada 30 familias, no percibe ningún tipo de renta durante 2001

El 61% de las familias perciben una renta inferior a la media de la C.A. de Euskadi o no perciben renta alguna, porcentaje similar al que se da en el caso de la renta personal. En oposición a éstas, existe un 9% de familias, concretamente 69.875, que tienen una renta igual o superior a dos veces la media, esto es, algo más de 60.000 euros.

La mitad de las familias de la C.A. de Euskadi tiene una renta superior a los 24.400 euros, es decir, un 50% de las familias tiene una renta inferior a esos 24.400 euros y el otro 50% la tiene superior.

Por otra parte, cuando el perceptor principal de la familia es varón, las familias tienen unos ingresos medios de 33.048 euros concentrándose la mayoría de las familias en los estratos intermedios, mientras que si es mujer la renta familiar media se sitúa en 23.086 euros y se concentran en los estratos de renta más bajos. En el caso de que el perceptor principal sea varón, el 62% de las familias tiene una renta igual o inferior a su media y en caso de las mujeres este porcentaje es del 61%.

**Familias por estrato de renta familiar según el sexo del perceptor principal.
C.A. de Euskadi. 2001. (%)**



Fuente: Eustat

Se puede hablar, por tanto, de una "brecha de género" en los ingresos familiares ya que existen desigualdades en cuanto a las rentas familiares dependiendo de que el percceptor principal sea varón o mujer.

El municipio de la C.A. de Euskadi con mayor renta familiar media es el municipio vizcaíno de Laukiz, con 70.992 euros. En Gipuzkoa es Leinz-Gatzaga, con 45.457 euros y en Álava es Elburgo, con 41.207 euros. Por el contrario, con las menores rentas familiares están Lanestosa en Bizkaia, con 18.011 euros, Lapuebla de Labarca en Álava, con 20.141 euros, y Pasaia en Gipuzkoa, con 22.488 euros.

A su vez, el intervalo entre el municipio con mayor y menor renta media familiar supera los 52.000 euros. En el extremo superior se sitúa Laukiz, con 25.000 euros más que el municipio siguiente con mayor renta familiar, y en el inferior, Lanestosa, con 2.000 euros menos que el siguiente municipio con menor renta familiar.

Donostia-San Sebastián es la capital con mayor renta familiar, seguida de Vitoria-Gasteiz y de Bilbao

Donostia-San Sebastián, con 34.225 euros, es la capital con mayor renta familiar, seguida de Vitoria-Gasteiz, con 32.213 euros, ambas superando la media. Bilbao que cuenta con unos ingresos familiares de 29.730 euros, se sitúa cerca de esta media.

En el nivel comarcal existen también grandes diferencias entre las 20 comarcas que componen la C.A. de Euskadi. De ellas, sólo 8 obtienen rentas familiares superiores a la media de la Comunidad, entre las que destacan con rentas superiores a los 33.000 euros: Etribaciones del Gorbea en Álava (35.459 euros), Alto Deba en Gipuzkoa (35.409 euros) y Plentzia-Mungia en Bizkaia (33.061 euros). Por el contrario, las 12 comarcas restantes tienen rentas familiares inferiores a la media y entre ellas destacan con ingresos inferiores a 26.000 euros: Rioja Alavesa y Montaña Alavesa en Álava, con 23.395 y 23.567 euros respectivamente, y, Encartaciones en Bizkaia, con 25.822 euros.

En cuanto al tamaño familiar, solamente las familias de una o dos personas cuentan con ingresos familiares inferiores a las media de la Comunidad, 14.126 y 24.064 euros, respectivamente.

En lo que respecta al tipo de familia, lógicamente, son las familias polinucleares (de dos o más núcleos) y las ampliadas (compuestas por un núcleo familiar y una o varias personas) las que cuentan con las rentas familiares más elevadas, 47.841 y 39.767 euros de renta familiar, respectivamente. Les siguen las familias nucleares con hijos, cuya renta familiar media es de 39.367 euros. A cierta distancia están las familias nucleares sin hijos, con 25.432 euros; las familias compuestas (que carecen de núcleo familiar y están compuestas por dos o más personas), con 24.205 euros; las familias monopaternales, con 24.121 euros; y, finalmente, las familias unipersonales, con una renta familiar media de 14.126 euros.

Para más información:

Euskal Estatistika-Erakundea / Instituto Vasco de Estadística

C/ Donostia-San Sebastian, 1 01010 Vitoria-Gasteiz

Tlf:+34-945-01 75 00 Fax:+34-945-01 75 01 E-mail: eustat@eustat.es

Persona de contacto: Pilar Martínez Rollón

Tlf:+34-945-01 75 36 Fax:+34-945-01 75 01

Notas de prensa en Internet: www.eustat.es