

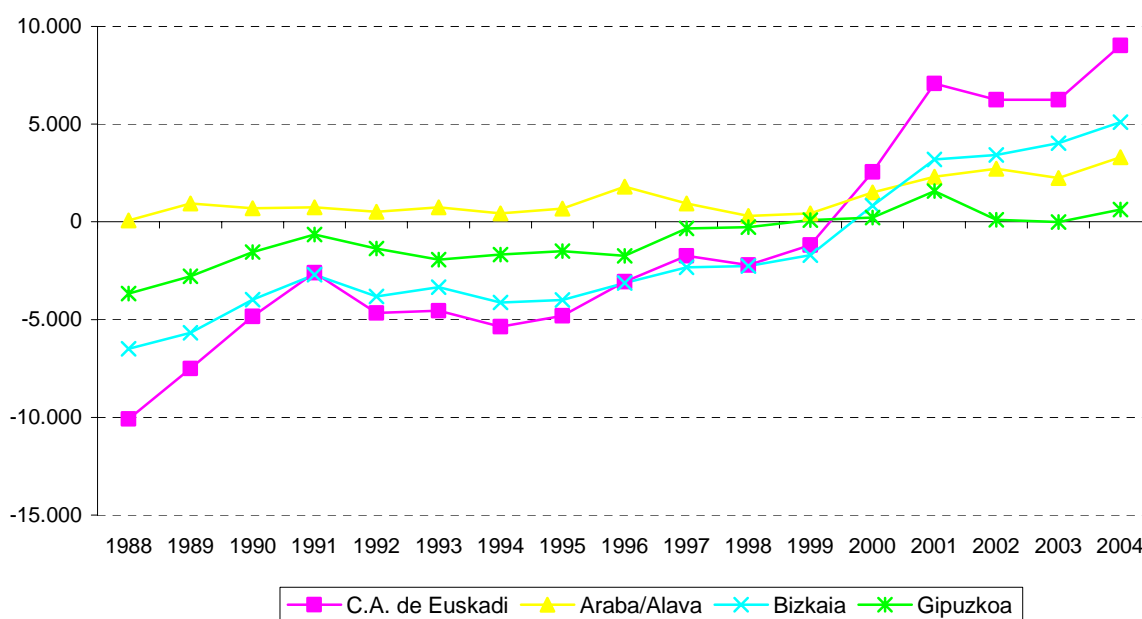
## La población de la C.A. de Euskadi contabiliza una ganancia de más de 9.000 personas en el año 2004

### La movilidad geográfica afecta al 8,5% de la población vasca

Durante el año 2004 vinieron a la C.A. de Euskadi 9.024 personas más de las que se fueron, lo que supone un incremento del 44% respecto al año 2003. Este es el quinto año consecutivo que se contabiliza un saldo migratorio positivo para la C. A. de Euskadi, según datos elaborados por Eustat.

Por territorios, Bizkaia, que gana 5.099 personas, presenta el saldo migratorio más elevado en cifras absolutas y aumenta el mismo un 27% respecto al año anterior. Álava, que gana 3.299 personas por migración, presenta un incremento cercano al 50% -concretamente su saldo migratorio aumenta en un 47%- respecto al año anterior. Por su parte, Gipuzkoa gana 626 personas.

**Gráfico 1.- Evolución del saldo migratorio por Territorio Histórico**



Fuente: EUSTAT

## El saldo migratorio positivo se debe a las personas procedentes del extranjero

Si se tienen en cuenta sólo los movimientos entre la C.A. de Euskadi y el resto de las Comunidades Autónomas, en el año 2004 vinieron 380 personas menos que el año anterior, lo que supone una disminución de algo más de un quinto. En consecuencia, el saldo migratorio entre la C.A. de Euskadi y el resto de Comunidades Autónomas sigue siendo negativo, arrojando 2.640 personas de pérdida. Por otra parte, el saldo migratorio de las personas procedentes de países extranjeros es positivo, con 11.664 personas más, cifra que supone un incremento del 20% respecto al año anterior.

En total, se han contabilizado 180.357 cambios de residencia habitual en la C. A. de Euskadi:

- De esta cifra, concretamente 87.494 corresponden a cambios de domicilio dentro del mismo municipio.
- La movilidad intracomunitaria, es decir, la que tiene como origen y destino los distintos municipios de la C.A. de Euskadi, asciende a 41.231 movimientos.
- Asimismo, se registran 30.328 inmigraciones externas o extracomunitarias, que son aquéllas que tienen su origen fuera de la Comunidad y cuyo destino es la C.A. de Euskadi.
- Por último, se producen 21.304 emigraciones externas o extracomunitarias, es decir, variaciones residenciales originadas en un municipio de la Comunidad Autónoma y con destino fuera de la misma.

**Tabla 1.- Evolución de los movimientos y saldos migratorios. C.A. de Euskadi.**

Año	Emigraciones		Inmigraciones		Saldo migratorio
	Total	Indice de variación (1988=100)	Total	Indice de variación (1988=100)	Total
1988	18.103	100	8.014	100	-10.089
1992	13.668	76	9.006	112	-4.662
1999	17.291	96	16.103	201	-1.188
2000	17.462	96	20.022	250	2.560
2001	18.696	103	25.775	322	7.079
2002	19.730	109	25.967	324	6.237
2003	22.216	123	28.467	355	6.251
2004	21.304	118	30.328	378	9.024

Fuente: EUSTAT

## La movilidad geográfica y la tasa de emigración de la C.A. de Euskadi son bajas con respecto a la media estatal

El 8,5% de la población vasca ha realizado algún cambio de residencia durante 2004, siendo la movilidad en el 71,3% de las ocasiones dentro de la propia C. A. de Euskadi, mientras que en el resto de los casos, la movilidad ha sido extracomunitaria.

La movilidad geográfica externa o extracomunitaria, que ha afectado durante 2004 a 24,4 de cada mil habitantes de la C.A. de Euskadi (Álava 32,7‰, Bizkaia 26‰ y

Gipuzkoa 18,2‰), es relativamente reducida si se compara con el resto de las comunidades autónomas, donde se mueven 40 de cada mil habitantes.

La **tasa de emigración** de la C.A. de Euskadi fue del 10,05‰ en 2004, pero si se excluyen los datos de emigraciones al extranjero ésta baja hasta el 9,15‰, casi cuatro puntos por debajo de la media del conjunto de comunidades autónomas. Situadas por encima de la media, las comunidades de Madrid, La Rioja, Baleares y Ceuta-Melilla superan a la C.A. de Euskadi con tasas que oscilan entre el 17‰ y el 38‰.

Las **comunidades autónomas que aportan** a la C.A. de Euskadi más población de la que reciben de la misma son Canarias, Madrid, Murcia, Castilla-La Mancha, Cataluña y Baleares. Con el extranjero se registra en el año 2004 un saldo también positivo de 11.664 personas.

Las **comunidades autónomas** que constituyen **polo de atracción** para los emigrantes de la C.A. de Euskadi son por este orden: Cantabria, Castilla y León, Madrid y Navarra. Entre las cuatro reciben una de cada dos de las personas que dejan nuestra Comunidad.

Las **inmigraciones** de personas de nacionalidad extranjera se cifran en el año 2004 en 13.563 individuos, cifra similar al año anterior (175 inmigrantes extranjeros menos), y suponen el 45% del total de las entradas en nuestra Comunidad. Desde 1988 se aprecia un considerable aumento en el volumen de las entradas de inmigrantes de nacionalidad extranjera registradas en la C.A. de Euskadi. En valores absolutos, se pasa de cerca de 500 entradas a sobrepasar las 13.000 en 2004, es decir, las inmigraciones de extranjeros se multiplican por 27 en quince años. Hay que tener en cuenta que parte de los inmigrantes extranjeros provienen de otras comunidades autónomas. En concreto, en 2004 esto ocurría en 4.682 casos.

En cuanto al **nivel de titulación**, los niveles más bajos de titulación suponen el 51,25% en las inmigraciones y el 50,5% en las emigraciones, mientras que los niveles superiores representan el 16,6% en las emigraciones y el 18% en las inmigraciones.

La **edad media** de los emigrantes, 36,4 años, es muy similar a la de los inmigrantes, 36,7 años.

---

**Para más información:**

Euskal Estatistika-Erakundea / Instituto Vasco de Estadística

C/ Donostia-San Sebastian, 1 01010 Vitoria-Gasteiz

Tlf: +34-945-01 75 00 Fax: +34-945-01 75 01 E-mail: [eustat@eustat.es](mailto:eustat@eustat.es)

Persona de contacto: Martín González Hernández

Tlf: +34-945-01 75 49 Fax: +34-945-01 75 01

Notas de prensa en Internet: [www.eustat.es](http://www.eustat.es)

Banco de datos: [www.eustat.es/bancopx/spanish/indice.asp](http://www.eustat.es/bancopx/spanish/indice.asp)