

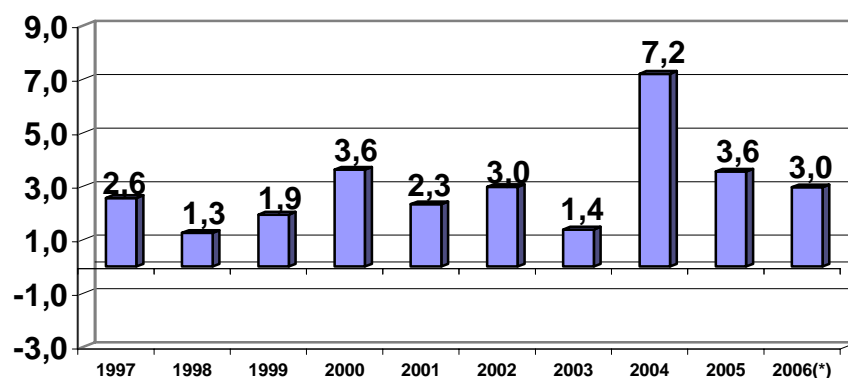
INDICE DE COSTES DE LA CONSTRUCCION (ICCE) ENERO DE 2006

## Los costes de la construcción en la C.A. de Euskadi subieron un 2,3% en enero de 2006

**En los últimos doce meses (enero de 2006 sobre enero de 2005) los costes de la construcción han experimentado un aumento del 3,0%.**

El Índice de Costes de la Construcción en la C.A. de Euskadi registró una subida del 2,3% en el mes de enero de 2006 con respecto al mes anterior, con lo que la tasa interanual para dicho mes se eleva al 3,0%, según datos facilitados por EUSTAT.

Tasas de variación interanual, 1997-2006



(\*) El incremento facilitado es el interanual de Enero

Fuente: EUSTAT

En el mes de enero de 2006 el coste de la mano de obra se ha incrementado un 4,0%, mientras que los costes de las materias primas han registrado un aumento del 1,6%.

Los subsectores de Edificación y Obra Civil han registrado una evolución bastante similar, con un crecimiento del 1,6% sobre el mes anterior en el apartado de Edificación, y del 1,4% los costes de las materias primas de Obra Civil. En la evolución interanual de estos dos subsectores se constata que ambos siguen trayectorias algo diferentes: los costes de las materias primas de Edificación crecen un 2,4%, mientras que los de las materias primas de Obra Civil acumulan un incremento del 2,9%.

En el mes de enero los mayores crecimientos de los precios se han producido en las materias primas consumidas de Cemento artificial (4,8%), Energía eléctrica (4,1%), Artículos derivados del cemento (3,5%), Derivados del petróleo (3,4%), Productos asfálticos (3,4%) y Áridos de extracción (2,7%), entre otros. En sentido contrario, han

tenido una reducción en sus precios las materias primas de Pinturas y barnices (-1,3%), Tubería metálica (-1,1%), Aparatos y material eléctrico (-0,9%), Tubería de plástico (-0,7%) y Material de limpieza y aseo (-0,5%), entre otros.

Entre los precios de las materias primas consumidas por el sector que han experimentado mayores tasas de inflación en el conjunto de los últimos doce meses figuran: Productos asfálticos (39,7%), Derivados del petróleo (29,2%), Piedra elaborada (6,2%) y Tierras cocidas (4,3%). Por otra parte, han registrado reducciones en sus precios interanuales (enero de 2006 sobre enero de 2005), las materias primas de Tubería metálica (-5,4%), Cal, yeso y escayola (-1,1%), Tubería de plástico (-0,4%) y Aparatos y material eléctrico (-0,2%).

INDICE DE COSTES DE LA CONSTRUCCION. C.A. DE EUSKADI / AVANCE DE DATOS					ENERO 2006
RUBRICAS	INDICE Base 2000= 100	% INCREMENTO			
		Sobre el mes anterior	Sobre el mismo mes del año anterior	Sobre Diciembre anterior	
<b>COSTE TOTAL</b>	<b>122,2</b>	<b>2,3</b>	<b>3,0</b>	<b>2,3</b>	
EDIFICACION	122,0	2,3	2,9	2,3	
OBRA CIVIL	122,6	2,3	3,3	2,3	
<b>COSTE MATERIAS PRIMAS</b>	<b>118,3</b>	<b>1,6</b>	<b>2,5</b>	<b>1,6</b>	
EDIFICACION	118,4	1,6	2,4	1,6	
OBRA CIVIL	117,9	1,4	2,9	1,4	
<b>COSTE MANO DE OBRA</b>	<b>131,1</b>	<b>4,0</b>	<b>4,0</b>	<b>4,0</b>	

Fuente: EUSTAT

**Para más información:**

Euskal Estatistika-Erakundea / Instituto Vasco de Estadística

C/ Donostia-San Sebastián, 1 01010 Vitoria-Gasteiz

Tlf:+34-945-01 75 00 Fax:+34-945-01 75 01 E-mail: [eustat@eustat.es](mailto:eustat@eustat.es)

Persona de contacto Gerardo Pérez Aja

Tlf:+34-945-01 75 06 Fax:+34-945-01 75 01

Notas de prensa en Internet: [www.eustat.es](http://www.eustat.es)

Banco de datos: [www.eustat.es/bancopx/spanish/indice.asp](http://www.eustat.es/bancopx/spanish/indice.asp)