

ESTADÍSTICA DE RENTA PERSONAL Y FAMILIAR AÑO 2006

La renta personal media de la C.A. de Euskadi crece un 27% entre 2003 y 2006

La renta media de las familias de la C.A. de Euskadi en 2006 se acerca a los 39.000 euros

Según la Estadística de Renta Personal y Familiar elaborada por Eustat, en colaboración con las Diputaciones Forales de Álava, Bizkaia y Gipuzkoa, la renta personal media de los residentes en la C.A. de Euskadi en el año 2006 se sitúa en 17.362 euros para la población de 18 y más años, un 27,2% más que tres años antes. Gipuzkoa es el territorio que cuenta con la mayor renta personal, 17.488 euros, seguida por Bizkaia con 17.332 euros y, por último, Álava con 17.190 euros. Si se analiza la evolución territorial desde el año 2003, Bizkaia ha tenido el mejor comportamiento ya que creció un 29,6%; seguida por Gipuzkoa, que aumenta un 25,9% y luego Álava con un incremento del 21,7%.

Considerando la renta disponible, equivalente a la renta total menos el Impuesto sobre la Renta y las cotizaciones sociales a cargo del trabajador, apenas hay diferencias entre los tres territorios. Así, siendo la renta disponible para el conjunto de la C.A. de Euskadi de 14.598 euros, para Gipuzkoa asciende a 14.767 euros, 14.584 para Álava y 14.501 euros para Bizkaia.

El municipio de la C.A. de Euskadi con mayor renta personal media es Laukiz, con 29.726 euros, ubicado en Bizkaia. En Álava el municipio de renta personal más alta es Zigoitia, con 23.538 euros, y en el territorio de Gipuzkoa el de mayor renta personal es Zerain, con 20.115 euros. Por el contrario, con menores rentas personales están Kripan en Álava, con 9.969 euros, Errezil en Gipuzkoa, con 11.202 euros y Lanestosa en Bizkaia, con 11.505 euros.

La renta personal media de las capitales de los tres Territorios Históricos supera el promedio de la C.A. de Euskadi. En primera posición está Donostia-San Sebastián, con 20.056 euros; le sigue Bilbao, con 18.196 euros y, por último, Vitoria-Gasteiz, con 17.597 euros.

Renta personal media por tipo según el territorio histórico y el sexo. (Euros). 2006

	C.A. de Euskadi			Álava			Bizkaia			Gipuzkoa		
	Total	Varón	Mujer	Total	Varón	Mujer	Total	Varón	Mujer	Total	Varón	Mujer
Renta total	17.362	23.224	11.857	17.190	22.703	11.768	17.332	23.370	11.768	17.488	23.219	12.049
Renta del trabajo	11.002	15.202	7.058	11.407	15.422	7.459	10.806	15.071	6.875	11.151	15.320	7.194
Renta del capital	1.960	2.098	1.830	1.684	1.841	1.531	2.071	2.194	1.958	1.898	2.057	1.746
Renta de actividad	966	1.416	543	959	1.373	552	908	1.338	512	1.067	1.567	592
Transferencias	3.433	4.507	2.425	3.140	4.067	2.228	3.548	4.768	2.423	3.373	4.275	2.517
Renta disponible	14.598	19.287	10.194	14.584	18.996	10.246	14.501	19.343	10.038	14.767	19.329	10.438

Fuente: Eustat. Estadística de Renta Personal y Familiar

Una de cada nueve personas mayores de edad duplica la renta media anual mientras que una de cada ocho no percibe ningún tipo de ingresos en 2006

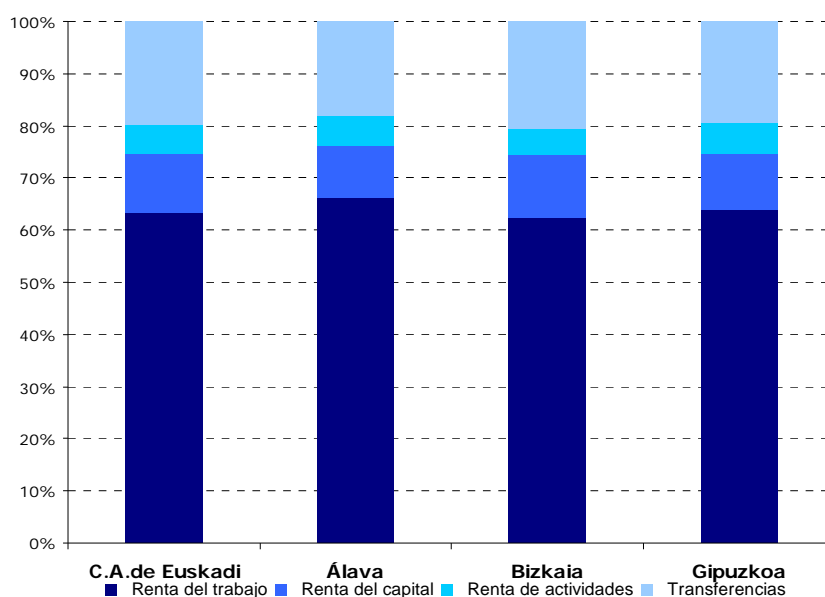
En cuanto a la distribución de la renta entre la población, son casi 1.600.000 las personas de 18 y más años que perciben algún tipo de renta, es decir, el 88%, en tanto que uno de cada ocho residentes de 18 y más años, un 12% de la población, no percibe ningún tipo de ingresos durante 2006. Además, el 60% de las personas

ingresan una renta inferior a la media de la C.A. de Euskadi o no perciben renta alguna, mientras que un 11,5% cuenta con una renta que duplica la media, esto es, algo más de 34.700 euros.

La mediana es el indicador que establece cuál es la renta que divide la población en dos partes iguales. En 2006 ese valor se sitúa en 13.269 euros. Es decir, la mitad de la población de la C.A. de Euskadi mayor de edad tiene una renta personal media superior a los 13.269 euros anuales, mientras que la otra mitad la tiene inferior.

En cuanto a la distribución porcentual de la renta personal total ¹ por las principales fuentes de renta en los tres territorios históricos, resulta ser el trabajo la de mayor peso relativo, seguida por las transferencias (pensiones y prestaciones sociales).

Composición de la renta personal por Territorio Histórico. (%). 2006



Fuente: Eustat. Estadística de Renta Personal y Familiar

El 63,4% de las rentas proceden del trabajo

En este sentido, en cuanto a la composición de la renta total personal percibida por los residentes de la C.A. de Euskadi durante el ejercicio 2006, el 63,4% de la misma procede de las rentas derivadas del trabajo, con un promedio de 11.002 euros. El resto se distribuye entre el 19,8% de transferencias o prestaciones sociales, 3.433 euros de media, el 5,5% se derivan de rentas de actividades económicas, con una media de 966 euros, y el 11,3% proviene de rentas de capital, tanto mobiliario como inmobiliario, con un promedio de 1.960 euros.

Estos datos, comparados con los del año 2003, ponen de manifiesto que las rentas del trabajo disminuyen 3 puntos porcentuales en el peso de la renta total, las rentas de capital aumentan 3,7 puntos porcentuales, las rentas de actividades económicas, por

¹**Renta personal total:** Resulta de la agregación, para cada persona de 18 y más años, de sus rentas del trabajo, rentas derivadas de actividades económicas, transferencias o prestaciones sociales y las percibidas por el capital, tanto mobiliario (intereses de cuentas bancarias, bonos, obligaciones,...) como inmobiliario (arrendamiento de bienes inmuebles).

su parte, disminuyen 0,8 puntos porcentuales, mientras que las transferencias se mantienen en el 19,8%.

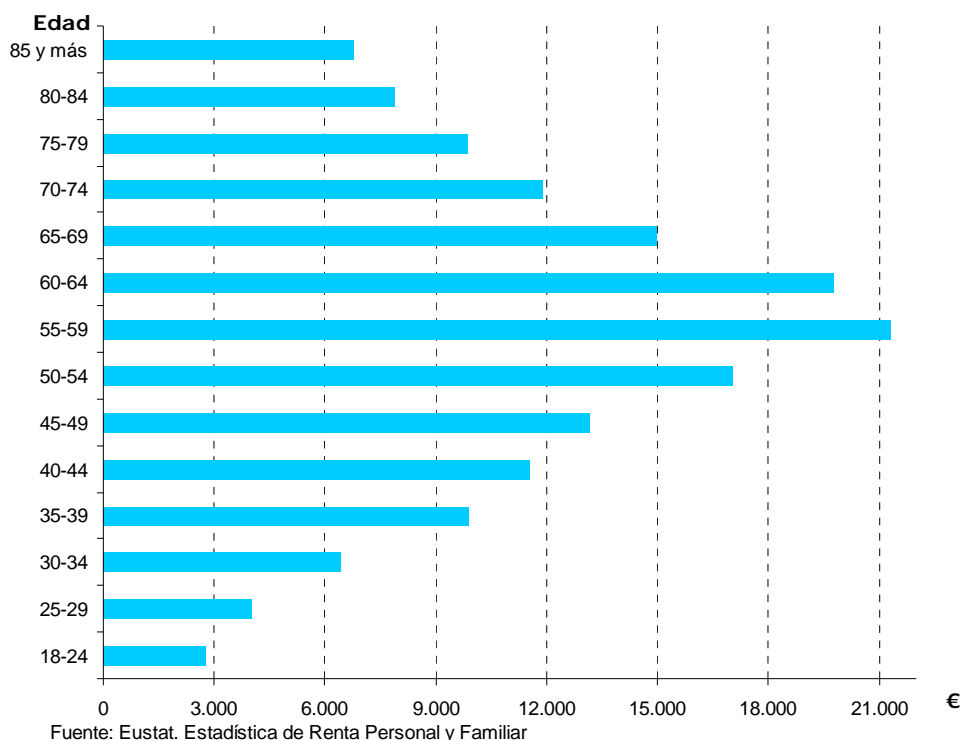
Por territorios, se aprecian diferencias en cuanto al peso de las rentas del trabajo y las transferencias en la composición de la renta total, ya que mientras en Álava las rentas se derivan en un 66% del trabajo y en un 18% de transferencias, Gipuzkoa tiene un 64% de la renta compuesta por el trabajo y un 19% de transferencias y Bizkaia un 62% del trabajo y un 20,5% de transferencias.

Los varones doblan la renta personal media de las mujeres

Se aprecia una desigual distribución de la renta entre varones y mujeres, ya que mientras los varones de la C.A de Euskadi obtienen una renta total promedio de 23.224 euros, las mujeres cuentan con una de 11.857 euros; es decir, los varones doblan la renta media de las mujeres, obteniendo una renta personal de 11.367 euros más que las mujeres.

La mayor diferencia entre las rentas personales de los varones y de las mujeres se da entre los 55 y 59 años. En ese tramo de edad la renta media de los varones supera en 21.330 euros la renta media personal de las mujeres.

Diferencias de renta personal media entre sexos (varones menos mujeres) por tramos de edad. C.A. de Euskadi. (Euros). 2006



Para el conjunto de la población de 18 y más años, la renta personal total más alta se obtiene entre los 50 y 54 años de edad, alcanzándose una renta media de 23.504 euros. En el caso de las mujeres la mayor renta media se obtiene entre los 45 y 49 años (con una renta promedio de 15.848 euros), mientras que para los varones la renta media máxima se da entre los 55 y 59 años y es considerablemente superior (33.568 euros).

La renta media de las familias de la C.A. de Euskadi en 2006 se acerca a los 39.000 euros

La renta familiar media de la C.A. de Euskadi en el año 2006 se sitúa en 38.853 euros. Los ingresos medios para el conjunto de las familias de la C.A. de Euskadi corresponden exactamente a 2,23 veces la renta personal media.

La renta familiar total se genera como agregación de las rentas personales totales de todos los miembros de una misma familia que cuentan con mayoría de edad y que perciben algún tipo de renta. A diferencia de lo que ocurre con la renta personal, Bizkaia es el territorio que cuenta con la mayor renta familiar, 39.008 euros; le sigue Gipuzkoa con 38.704 euros y, por último, Álava con 38.610 euros.

La mitad de las familias de la C.A. de Euskadi cuenta con una renta familiar media superior a los 30.740 euros anuales en 2006

La renta familiar media de la C.A. de Euskadi crece un 16% entre 2003 y 2006. Por territorios, Bizkaia tiene el mejor comportamiento ya que crece un 21,1%, seguida de Gipuzkoa que aumenta un 18,4% la renta familiar de su territorio, mientras Álava cifra el incremento en un 13,7%.

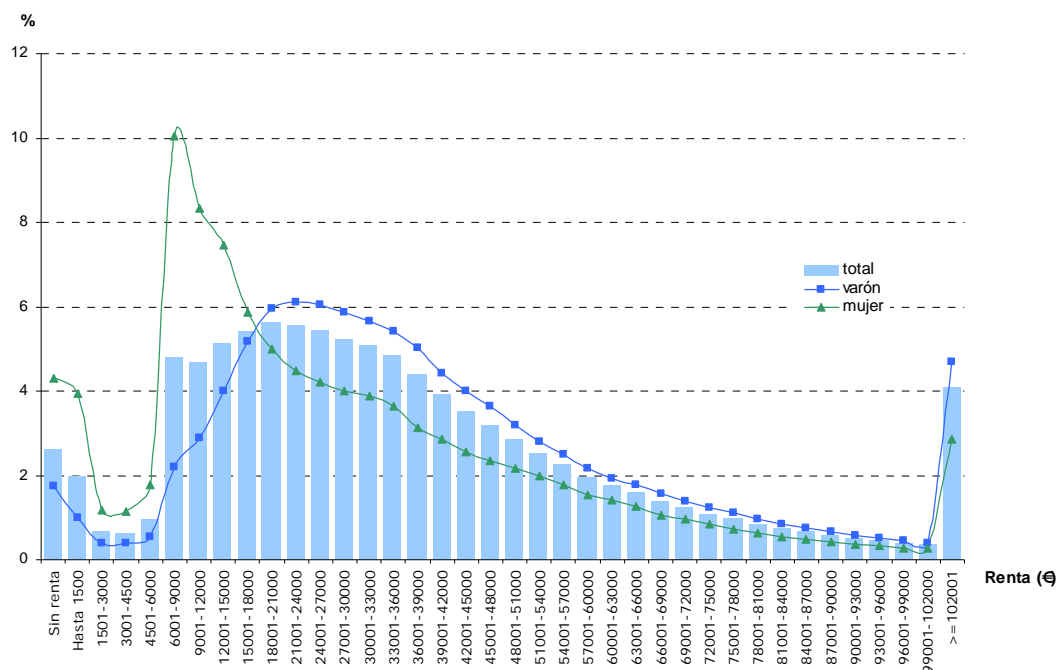
El 2,6 % de las familias, una de cada 40, no percibe ningún tipo de renta durante 2006

El 63% de las familias perciben una renta inferior a la media de la C.A. de Euskadi o no perciben renta alguna, porcentaje tres puntos superior al que se da en el caso de la renta personal. En oposición a éstas, existe casi un 9% de familias, concretamente 70.659, que tienen una renta igual o superior a dos veces la media, esto es, algo más de 77.700 euros.

La mitad de las familias de la C.A. de Euskadi tiene una renta superior a los 30.740 euros, es decir, un 50% de las familias tiene una renta inferior a esta cifra y el otro 50% la tiene superior.

Por otra parte, cuando el perceptor principal de la familia es varón, las familias tienen unos ingresos medios de 42.774 euros, concentrándose la mayoría de las familias en los estratos intermedios y altos, mientras que si es mujer la renta familiar media se sitúa en 30.950 euros y se concentran en los estratos de renta más bajos.

**Familias por estrato de renta familiar según el sexo del perceptor principal.
C.A. de Euskadi. (%). 2006**



Fuente: Eustat. Estadística de Renta Personal y Familiar

Se puede hablar, por tanto, de una "brecha de género" en los ingresos familiares, ya que existen desigualdades en cuanto a las rentas familiares dependiendo de que el perceptor principal sea varón o mujer, si bien hay que tener en cuenta que, en términos generales, las familias donde el perceptor principal es mujer tienen un tamaño inferior a las demás.

El municipio de la C.A. de Euskadi con mayor renta familiar media es el municipio de Laukiz, ubicado en Bizkaia, con 80.338 euros; en Álava es Berantevilla, con 52.165 euros y en Gipuzkoa es Gaztelu, con 50.332 euros. Por el contrario, con las menores rentas familiares están Kripan en Álava, con 24.440 euros; Karrantza en Bizkaia, con 27.550 euros y Pasaia en Gipuzkoa, con 29.347 euros.

A su vez, el intervalo entre el municipio con mayor y menor renta media familiar supera los 55.890 euros. En el extremo superior se sitúa Laukiz, con 17.200 euros más que el siguiente municipio que le sigue en la lista, y en el inferior, Kripan, con casi 1.200 euros menos que el siguiente municipio que le precede.

Donostia-San Sebastián es la capital con mayor renta familiar, seguida de Bilbao y de Vitoria-Gasteiz

Donostia-San Sebastián, con 43.893 euros, es la capital con mayor renta familiar, seguida por Bilbao, con 39.679 euros y por Vitoria-Gasteiz, con 39.506 euros. Las tres capitales superan la renta media familiar.

En el nivel comarcal existen también diferencias entre las 20 comarcas que componen la C.A. de Euskadi. De ellas, sólo 6 obtienen rentas familiares superiores a la media de la Comunidad, entre las que destacan con rentas superiores a los 39.000 euros:

Plentzia-Mungia en Bizkaia (45.712 euros); Estribaciones del Gorbea en Álava (43.921 euros) y Donostialdea en Gipuzkoa (41.964 euros). Por el contrario, las 14 comarcas restantes tienen rentas familiares inferiores a la media y entre ellas destacan con ingresos inferiores a 39.000 euros: Montaña Alavesa y Rioja Alavesa, con 28.874 y 32.280 euros, respectivamente, y Encartaciones en Bizkaia, con 33.788 euros.

En cuanto al tamaño familiar, solamente las familias de una o dos personas cuentan con ingresos familiares inferiores a la media de la Comunidad, 20.134 y 32.869 euros, respectivamente.

Para más información:

[Euskal Estatistika-Erakundea / Instituto Vasco de Estadística](#)

C/ Donostia-San Sebastian, 1 01010 Vitoria-Gasteiz

Tlf:+34-945-01 75 00 Fax:+34-945-01 75 01 E-mail: eustat@eustat.es

Persona de contacto: Pilar Martínez Rollón

Tlf:+34-945-01 75 31 Fax:+34-945-01 75 01

[Más notas de prensa sobre Renta Personal y Familiar](#)