

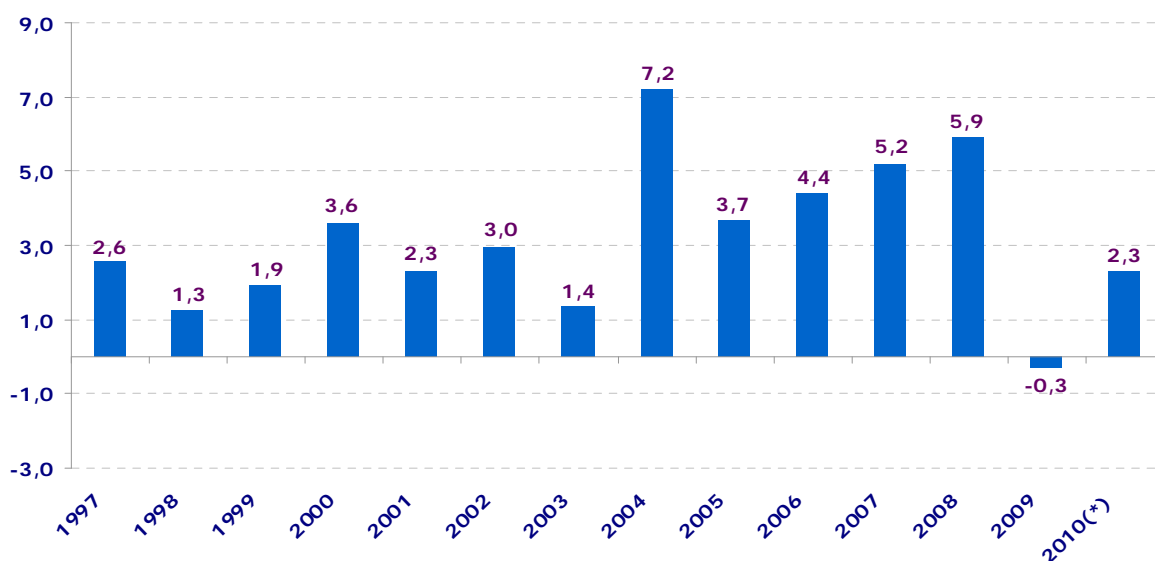
INDICE DE COSTES DE LA CONSTRUCCION DE LA C.A. DE EUSKADI (ICCE) JUNIO DE 2010

Los costes de la construcción en la C.A. de Euskadi bajaron un 0,3% en junio de 2010 con respecto al mes anterior

En los últimos doce meses (junio de 2010 sobre junio de 2009) los costes de la construcción han experimentado un ascenso del 2,3%

El Índice de Costes de la Construcción de la C.A. de Euskadi registró un descenso del 0,3% en el mes de junio de 2010 con respecto al mes anterior, con lo que la tasa interanual para dicho mes se incrementa un 2,3%, según datos facilitados por EUSTAT.

Tasas de variación interanual del mes de diciembre, 1997-2010



(*) El incremento facilitado es el interanual de Junio

Fuente: EUSTAT. Índice de costes de la construcción de la C.A. de Euskadi

En el mes de junio de 2010 el coste de la mano de obra no ha experimentado variación (0,0%), mientras que los costes de las materias primas han registrado un descenso del 0,3%.

Los subsectores de Edificación y Obra Civil han registrado una evolución decreciente en el coste de sus materias primas en junio, con una caída del 0,4% sobre el mes anterior en las consumidas por la Edificación y un descenso del 0,1% en la Obra Civil. En la evolución interanual de estos dos subsectores se constatan distintas intensidades: los costes de materias primas de la Edificación suben un 1,9% mientras que los de la Obra Civil contabilizan un ascenso del 5,5%.

Entre los precios de las materias primas consumidas por el sector que han experimentado mayores tasas de inflación en el conjunto de los últimos doce meses destacan los de las materias primas del sector de Refino de petróleo (21,7%). Otros sectores con incrementos positivos en los precios han sido Metalurgia (14,3%), Energía eléctrica y gas (3,1%) y Material eléctrico (2,4%), entre otros. En sentido contrario, han registrado reducciones en sus precios anuales (junio de 2010 sobre junio de 2009), las materias primas del sector de Industria de la madera (-1,4%), Artículos metálicos (-1,2%) y Fabricación de muebles (-0,2%).

INDICE DE COSTES DE LA CONSTRUCCION. C.A. DE EUSKADI. JUNIO 2010

RÚBRICAS	INDICE Base 2005 = 100	% INCREMENTO		
		Sobre el mes anterior	Sobre el mismo mes del año anterior	Sobre Diciembre anterior
COSTE TOTAL	118,1	-0,3	2,3	1,6
EDIFICACIÓN	117,7	-0,3	1,8	1,2
OBRA CIVIL	119,7	-0,1	4,3	3,2
COSTE MATERIAS PRIMAS	117,3	-0,3	2,6	1,7
EDIFICACIÓN	116,8	-0,4	1,9	1,2
OBRA CIVIL	119,2	-0,1	5,5	3,9
COSTE MANO DE OBRA	121,1	0,0	1,4	1,4

Fuente: EUSTAT. Índice de costes de la construcción de la C.A. de Euskadi

Para más información:

Euskal Estatistika-Erakundea / Instituto Vasco de Estadística

C/ Donostia-San Sebastián, 1 01010 Vitoria-Gasteiz

Tlf:+34-945-01 75 00 Fax:+34-945-01 75 01 E-mail: eustat@eustat.es

Persona de contacto: Gerardo Pérez Aja

Tlf:+34-945-01 75 06 Fax:+34-945-01 75 01

Más notas de prensa sobre Índice de costes de la construcción de la C.A. de Euskadi

Banco de datos sobre Índice de costes de la construcción de la C.A. de Euskadi