

ENCUESTA DE ESTABLECIMIENTOS TURÍSTICOS RECEPTORES ABRIL 2016

## Las entradas de viajeros en establecimientos hoteleros de la C. A. de Euskadi aumentan un 6,1% en abril de 2016

**En el balance de los cuatro primeros meses del año las entradas de viajeros han crecido un 13,5% y las pernoctaciones un 14,4%**

Las entradas de viajeros en los establecimientos hoteleros de la C.A. de Euskadi se han cifrado en 221.555 en abril de 2016, 12.730 entradas más que en el mismo mes del año anterior, lo que supone una subida del 6,1%, según datos elaborados por Eustat. Las entradas de viajeros han ascendido en Bizkaia un 8,2%, un 5,0% en Gipuzkoa y un 1,6% en Álava. Hay que tener en cuenta a la hora de interpretar estos datos que la Semana Santa de 2015 cayó en abril y este año 2016 ha sido en marzo.

Por otra parte, las pernoctaciones registradas en los establecimientos hoteleros de la C.A. de Euskadi en abril de 2016 ascienden a 397.202, lo que representa un ascenso del 2,7% sobre las producidas el mes de abril del año anterior, es decir, 10.447 pernoctaciones más. Las pernoctaciones han tenido una evolución interanual positiva en Bizkaia, donde se incrementan un 4,4% y en Gipuzkoa, donde suben un 2,4%, pero en Álava se produce un descenso del 2,8%.

El acumulado de los cuatro primeros meses del año, que permite una comparación homogénea, ofrece un incremento del 13,5% en las entradas y del 14,4% en las pernoctaciones para el conjunto de la C.A. de Euskadi. Los tres territorios registran variaciones positivas en ambas magnitudes. En Álava crecen un 9,3% las entradas y un 12,4% las pernoctaciones; en Bizkaia un 12,1% y un 13,0%, respectivamente y en Gipuzkoa hubo un 16,9% más de entradas y un 17% de incremento en las pernoctaciones.

**Tabla 1.- Pernoctaciones, entradas de viajeros, estancia media y grados de ocupación de los establecimientos hoteleros de la C.A. de Euskadi. Abril 2016**

	Pernoctaciones		Entradas de viajeros		Estancia media		Grado de ocupación (%)			
	04/2016	m/m-12 (%)	04/2016	m/m-12 (%)	04/2016	04/2015	por plazas		por habitaciones	
							04/2016	p.p.*	04/2016	p.p.*
<b>C.A. DE EUSKADI</b>	<b>397.202</b>	<b>2,7</b>	<b>221.555</b>	<b>6,1</b>	<b>1,79</b>	<b>1,85</b>	<b>46,4</b>	<b>0,4</b>	<b>58,9</b>	<b>2,1</b>
Estatales	239.306	-3,9	137.847	1,9	1,74	1,84	-	-	-	-
Extranjeros	157.896	14,6	83.708	13,7	1,89	1,87	-	-	-	-
<b>ARABA/ÁLAVA</b>	<b>46.636</b>	<b>-2,8</b>	<b>27.675</b>	<b>1,6</b>	<b>1,69</b>	<b>1,76</b>	<b>34,8</b>	<b>-0,8</b>	<b>46,5</b>	<b>2,3</b>
Estatales	33.454	-5,1	20.131	-1,5	1,66	1,72	-	-	-	-
Extranjeros	13.182	3,6	7.544	10,9	1,75	1,87	-	-	-	-
Vitoria-Gasteiz	35.739	0,0	20.481	2,1	1,74	1,78	38,0	-0,1	53,4	4,8
<b>BIZKAIA</b>	<b>193.611</b>	<b>4,4</b>	<b>107.818</b>	<b>8,2</b>	<b>1,80</b>	<b>1,86</b>	<b>47,6</b>	<b>0,7</b>	<b>62,9</b>	<b>2,4</b>
Estatales	118.566	0,4	68.734	7,1	1,72	1,84	-	-	-	-
Extranjeros	75.045	11,3	39.084	10,3	1,92	1,90	-	-	-	-
Bilbao	131.457	5,9	72.529	10,2	1,81	1,89	56,8	2,6	73,6	3,9
<b>GIPUZKOA</b>	<b>156.955</b>	<b>2,4</b>	<b>86.062</b>	<b>5,0</b>	<b>1,82</b>	<b>1,87</b>	<b>49,8</b>	<b>0,4</b>	<b>58,9</b>	<b>1,4</b>
Estatales	87.286	-8,8	48.982	-3,2	1,78	1,89	-	-	-	-
Extranjeros	69.669	21,0	37.080	18,3	1,88	1,84	-	-	-	-
Donostia / San Sebastián	92.471	3,5	50.638	5,7	1,83	1,86	56,7	0,6	67,0	1,1

p.p.\*= diferencia en puntos porcentuales con el mismo mes del año anterior

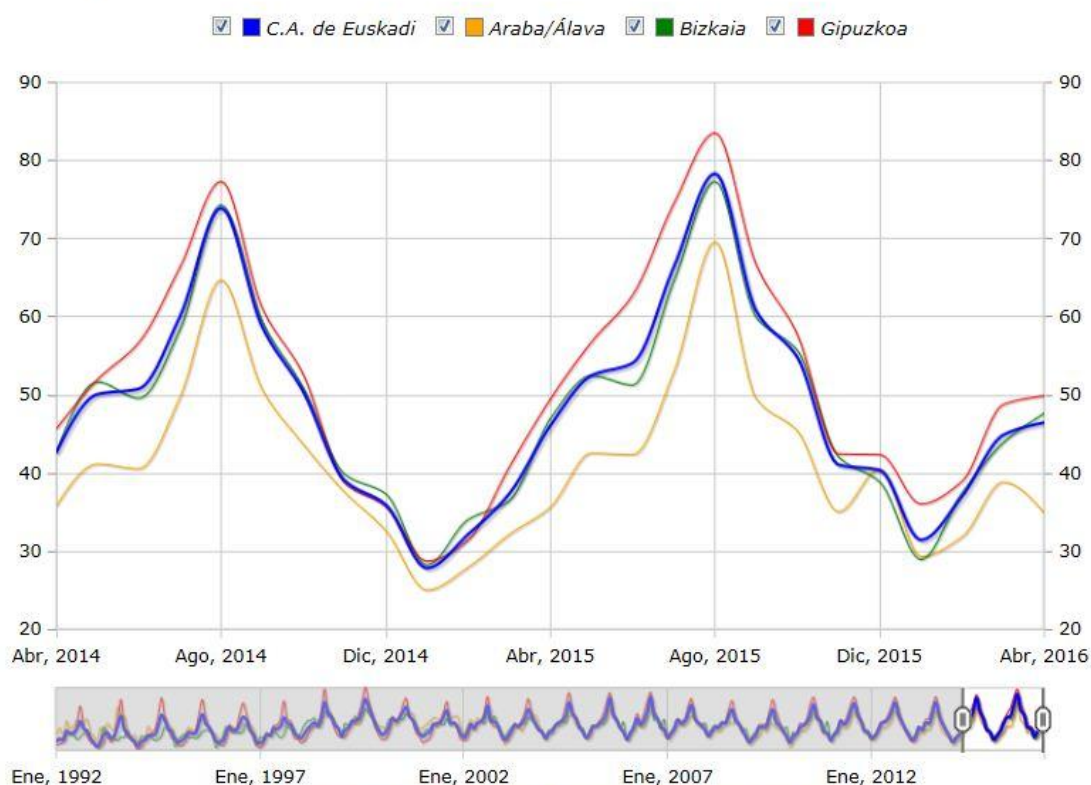
Fuente: Eustat. Encuesta de establecimientos turísticos receptores

El número de entradas de viajeros procedentes del extranjero sube un 13,7% en la C.A. de Euskadi con respecto al mes de abril del año anterior, mientras que el incremento de las entradas de viajeros con origen en el Estado es del 1,9%. Álava registra un descenso de viajeros estatales del 1,5%, pero se produce un aumento del 10,9% de los viajeros provenientes del extranjero. En Bizkaia la entrada de viajeros estatales aumenta un 7,1%, mientras que la de viajeros procedentes del extranjero se incrementa un 10,3%. En Gipuzkoa se produce un descenso en la entrada de viajeros estatales del 3,2% y la de los extranjeros asciende en un 18,3%.

La duración de la estancia media ha sido de 1,79 días, en este último mes de abril, inferior a los 1,85 días de estancia media que se produjeron en abril de 2015. En Álava se produce un descenso desde 1,76 días del año pasado a 1,69 días en abril de este año; en Bizkaia disminuye desde 1,86 días de abril de 2015 a 1,80 días en este mes de abril; por su parte, en Gipuzkoa también baja desde 1,87 días de estancia media en abril de 2015 a 1,82 de este abril pasado.

Por lo que respecta al grado de ocupación por plazas, aumenta 0,4 puntos porcentuales para el total de la C.A. de Euskadi, al pasar del 46,0% de abril de 2015 al 46,4% para abril de este año. En Álava se produce un descenso de 0,8 puntos porcentuales pasando del 35,6% a un 34,8%. En Bizkaia se registra un aumento de 0,7 puntos porcentuales, al pasar del 46,9% en abril de 2015 a un grado de ocupación del 47,6% en este abril pasado. En Gipuzkoa el grado de ocupación aumenta 0,4 puntos porcentuales, pasando del 49,4% de ocupación obtenido en abril de 2015 al 49,8% obtenido en abril de 2016.

#### Evolución del grado de ocupación de los establecimientos hoteleros de la C.A. de Euskadi por territorio histórico (%)



Fuente: Eustat. Encuesta de establecimientos turísticos receptores

El grado de ocupación por habitaciones también registra una variación positiva de 2,1 puntos porcentuales para el conjunto de la C.A. de Euskadi, que alcanza un grado de ocupación por habitaciones del 58,9%. En Álava sube 2,3 puntos porcentuales, situándose en el 46,5%; en Bizkaia asciende 2,4 puntos alcanzando el 62,9%, mientras que en Gipuzkoa sube 1,4 puntos porcentuales alcanzando el 58,9% de ocupación por habitaciones.

La mayor ocupación hotelera por plazas en este mes de abril se produce en Bilbao (56,8%), seguida de Donostia-San Sebastián (56,7%) y de Gipuzkoa Costa (51,5%). Teniendo en cuenta el día de la semana, es en los fines de semana cuando se produce una mayor ocupación en el conjunto de la C.A. de Euskadi en abril de 2016, con un 56,4% de plazas ocupadas, siendo del 41,4% la ocupación registrada en los días laborables.

**En los alojamientos rurales, las entradas descenden un 8,4% y las pernoctaciones bajan un 26,2% en el mes de abril de 2016**

Este mes de abril se han registrado 10.035 entradas de viajeros en los alojamientos rurales de la C.A. de Euskadi, un 8,4% menos que en el mismo mes del año anterior. Por territorios, en Álava descende el número de entradas un 1,3%, en Bizkaia se produce una bajada del 6,5%, y en Gipuzkoa se registra un descenso del 12,3%. Las entradas de viajeros procedentes del extranjero suponen un descenso del 6,7%, con respecto a las recibidas hace un año, y representan el 12,2% del total de entradas. Por su parte, las entradas de viajeros procedentes del Estado bajan un 8,7%. Hay que considerar de nuevo que este año la Semana Santa se celebró en el mes de marzo y en el año 2015 lo hizo en abril, lo que claramente condiciona la comparación.

Los establecimientos de agroturismos y casas rurales de la C.A. de Euskadi contabilizan un total de 19.561 pernoctaciones en el mes de abril, experimentando un descenso del 26,2% con respecto al mismo mes del año anterior. A nivel territorial, en Álava se experimenta una bajada del 13,8%, en Bizkaia del 20,8% y en Gipuzkoa del 33,8%.

El grado de ocupación por plazas alcanza el 16,3%, con un descenso de 6,0 puntos porcentuales sobre las cifras obtenidas en abril de 2015. Álava experimenta una bajada de 4,3 puntos porcentuales, quedando el grado de ocupación por plazas en el 17,0%. En Bizkaia el grado de ocupación es del 16,4%, produciéndose un descenso de 4,0 puntos porcentuales en relación a abril de 2015 y Gipuzkoa experimenta una disminución de 8,0 puntos porcentuales, alcanzando un grado de ocupación en este mes de abril del 15,9%.

Por último, la estancia media por viajero ha descendido con respecto al mes de abril de 2015, pasando de 2,42 días de hace un año a 1,95 en este último mes de abril.

**Tabla 2.- Pernoctaciones, entradas de viajeros, estancia media y grado de ocupación de los alojamientos rurales de la C.A. de Euskadi. Abril 2016**

	Pernoctaciones		Entradas de viajeros		Estancia media		Grado de ocupación por plazas (%)	
	04/2016	m/m-12 (%)	04/2016	m/m-12 (%)	04/2016	04/2015	04/2016	p.p.*
<b>C.A. DE EUSKADI</b>	<b>19.561</b>	<b>-26,2</b>	<b>10.035</b>	<b>-8,4</b>	<b>1,95</b>	<b>2,42</b>	<b>16,3</b>	<b>-6,0</b>
Araba/Álava	4.510	-13,8	2.172	-1,3	2,08	2,38	17,0	-4,3
Bizkaia	5.907	-20,8	2.943	-6,5	2,01	2,37	16,4	-4,0
Gipuzkoa	9.144	-33,8	4.920	-12,3	1,86	2,46	15,9	-8,0

p.p.\*= diferencia en puntos porcentuales con el mismo mes del año anterior

**Fuente: Eustat. Encuesta de establecimientos turísticos receptores**

**Para más información:**

[Eustat - Euskal Estatistika Erakundea / Instituto Vasco de Estadística](#)

[C/ Donostia-San Sebastián, 1 01010 Vitoria-Gasteiz](#)

[Servicio de Prensa: \[servicioprensa@eustat.eus\]\(mailto:servicioprensa@eustat.eus\) Tlf: 945 01 75 62](#)

[Más notas de prensa sobre Encuesta de establecimientos turísticos receptores de la C.A. de Euskadi \(ETR\)](#)

[Banco de datos sobre Encuesta de establecimientos turísticos receptores de la C.A. de Euskadi \(ETR\)](#)