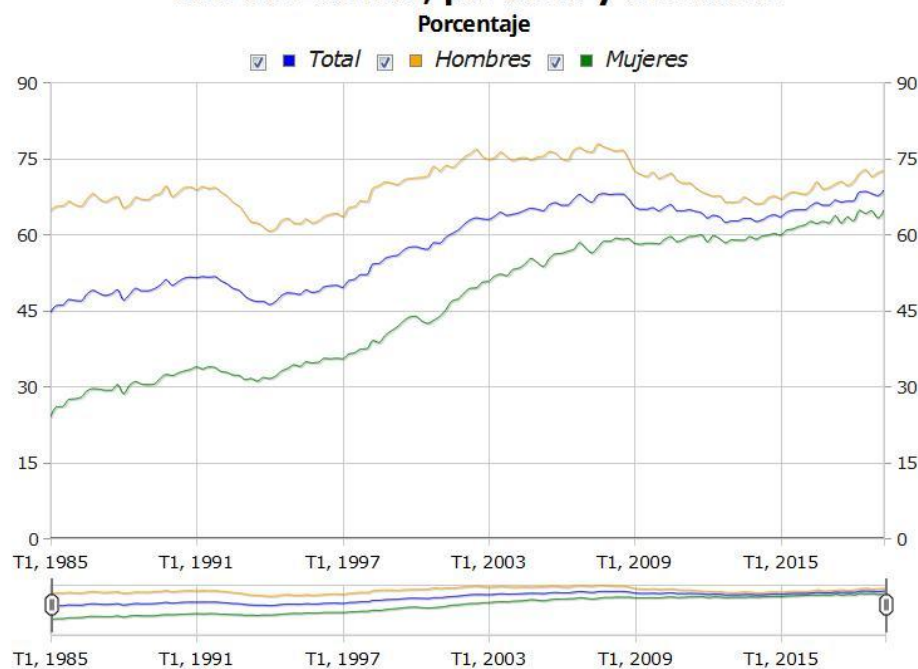


La tasa de paro se sitúa en el 9,6% y la población ocupada aumenta un 1,2% en el segundo trimestre de 2019 en la C.A. de Euskadi

La tasa de paro baja en el último año del 10,2% al 9,6%

Los datos del segundo trimestre de 2019 del mercado laboral de la C.A. de Euskadi ofrecen una cifra de 947.900 personas ocupadas, lo que supone un ascenso de 11.700 respecto al trimestre anterior (+1,2%), según datos elaborados por Eustat. Por otro lado, la tasa de paro de la C.A. de Euskadi se sitúa en el 9,6%, 0,7 puntos porcentuales menos que en el primer trimestre de 2019. Como resultado de la evolución de la población ocupada y la parada, la tasa de actividad es del 56,7% en el segundo trimestre de 2019, una décima porcentual por encima de la del trimestre anterior.

Tasa de ocupación de la población de 16 a 64 años de la C.A. de Euskadi, por sexo y trimestre



Fuente: Eustat. Encuesta de población en relación con la actividad

Por territorios y respecto al trimestre anterior, es en Gipuzkoa donde más crece la ocupación, con 6.400 personas ocupadas más; le sigue Álava con 3.900 más, mientras que en Bizkaia la ocupación aumenta en 1.400 personas. Respecto a las capitales, Vitoria-Gasteiz es la capital donde más aumenta la ocupación, con 2.800 personas ocupadas más; le sigue San Sebastián con 200; en cambio, en Bilbao la ocupación disminuye en 1.000.

En cuanto al género, el mayor aumento de la ocupación se produce entre las mujeres, con 8.700 ocupadas más que el trimestre anterior, mientras que los hombres ocupados aumentan en 3.000.

Con respecto a la nacionalidad, las personas ocupadas con nacionalidad española han crecido en 9.400, mientras que las de nacionalidad extranjera lo han hecho en 2.300.

La ocupación aumenta en el sector servicios y en la construcción y disminuye en la industria y en el sector primario

La población ocupada en la C.A. de Euskadi aumenta en el sector servicios en 12.900 personas y en 500 en la construcción; en cambio, disminuye en la industria en 800 personas y en 1.000 en el sector primario.

La tasa de ocupación, calculada como el porcentaje de personas ocupadas de 16 a 64 años sobre el total de esas edades, sube un punto porcentual con respecto al trimestre anterior, situándose en el 68,6%. Esta tasa alcanza el 72,6% entre los hombres, mientras que supone el 64,6% para las mujeres.

En cuanto a la nacionalidad, la tasa de ocupación más elevada se da entre las personas de nacionalidad española con un 69,7%, mientras que entre las personas con nacionalidad extranjera se sitúa en el 56,8%.

Por Territorios Históricos, la tasa de ocupación más elevada es la de Gipuzkoa, con un 70,6% y un aumento con respecto al trimestre anterior de 1,5 puntos porcentuales; en segundo lugar se sitúa Álava, con un 69,3% y un aumento de 1,9 puntos; en Bizkaia, la tasa de ocupación sube 0,3 puntos porcentuales y se sitúa en el 67,1%.

Aumenta en 8.300 el número de hogares con todas las personas activas ocupadas

En el segundo trimestre de 2019 se estima que hay unos 892.700 hogares en la C.A. de Euskadi, de los cuales una cuarta parte no tiene ninguna persona activa; en seis de cada diez hogares todas las personas activas están ocupadas, 8.300 familias más que en el trimestre anterior; además, los hogares cuyas personas activas están todas en paro son 28.800, 2.000 hogares menos que el trimestre anterior.

El segundo trimestre de 2019 presenta una tasa de paro del 9,6%, 0,7 puntos menos que el trimestre anterior

El número de personas paradas en la C.A. de Euskadi, es decir, personas que están buscando empleo, hacen gestiones activas de búsqueda y además están disponibles para trabajar, se estima en 100.300 en el segundo trimestre del año, 6.700 menos que el trimestre anterior. El colectivo de hombres parados, que comprende a 47.800 personas, disminuye en 1.800, mientras que el de mujeres desempleadas lo hace en 5.000, hasta un total de 52.400 en el trimestre.

Los datos del segundo trimestre de 2019 ofrecen una tasa de paro del 9,6%, 0,7 puntos porcentuales menos que el trimestre anterior. La tasa de paro masculina se sitúa en el 8,7% (0,4 puntos porcentuales menos) y la femenina baja un punto porcentual, hasta el 10,5%. Por edades, la tasa de paro juvenil sigue siendo la más alta, con el 20,6%, aumentando 0,7 puntos porcentuales con respecto al trimestre anterior.

El descenso del paro también se produce entre las personas con nacionalidad extranjera, (1.100 menos que el trimestre anterior), situándose el número de parados en 20.700. La tasa de paro de este colectivo resulta ser la más elevada, 23,2%, aunque disminuye 1,5 puntos.

Por territorios históricos, el mayor descenso en el número de personas paradas se da en Gipuzkoa (-3.900), donde la tasa de paro se sitúa en el 6,7%, lo que supone 1,2 puntos menos

que el trimestre anterior. En Álava, que cuenta con 15.800 personas desempleadas, baja el paro en 2.300 y la tasa de paro en 1,6 puntos porcentuales, hasta el 9,8%. En Bizkaia el paro disminuye en 500 personas respecto al trimestre anterior y la tasa de paro baja 0,1 puntos porcentuales, alcanzando el 11,3%.

En cuanto a las capitales, donde más desciende el paro es en Vitoria-Gasteiz, con 1.300 personas paradas menos, seguida por Bilbao (-500), mientras que en San Sebastián aumenta en 100 personas.

Según EUROSTAT -Oficina Estadística de la Unión Europea-, en mayo de 2019 la tasa de paro del conjunto de la Unión Europea-28 se sitúa en el 6,3% y la de España en el 13,6%.

En el último año, aumenta el número de personas ocupadas un 0,6% y disminuye la tasa de paro del 10,2% al 9,6%

La población ocupada en la C.A. de Euskadi crece en relación con el segundo trimestre de 2018 en 5.600 personas, un 0,6%. Destaca el aumento de la ocupación en el sector servicios con un crecimiento de 9.700 personas; le sigue la construcción con un aumento de 2.800 personas; en cambio, en el sector primario y en la industria la ocupación baja en 1.400 y 5.600 personas, respectivamente.

La tasa de paro disminuye en 0,6 puntos porcentuales (del 10,2% al 9,6%), con lo que 6.300 personas dejan de estar en situación de desempleo en la C.A. de Euskadi, en comparación con el segundo trimestre de 2018.

El 98,7% de los afiliados medios del trimestre está ocupado según el criterio de la O.I.T.

Se estima que en la C.A. de Euskadi hay 879.500 personas afiliadas en promedio trimestral, esto es, personas residentes en la C.A. de Euskadi y afiliadas a la Seguridad Social en el momento de la encuesta. De ellas, el 98,7% está ocupado según los criterios de la Organización Internacional del Trabajo (O.I.T.) que la PRA utiliza, lo que supone 867.800 personas.

De entre las personas ocupadas O.I.T. de la PRA, 70.200, el 7,4%, no están afiliadas a la Seguridad Social, por no figurar en empresas radicadas en la C.A. de Euskadi, porque pertenecen a mutualidades públicas de funcionarios o están en otras situaciones.

El 34,8% de las personas paradas no está contado como parado registrado en Lanbide

Se estima que en la C.A. de Euskadi hay 99.200 personas paradas registradas en Lanbide en media trimestral, esto es, personas residentes en la C.A. de Euskadi y que en el momento de la encuesta estaban registradas en Lanbide en alguna de las categorías calificadas de paro registrado. De ellas, el 64,5% es parado según la definición de la O.I.T. (64.000 personas). De entre los parados O.I.T. de la PRA, el 34,8% no está registrado como parado en Lanbide (34.900 personas), si bien puede estarlo en otras categorías de demandantes de empleo.

Población en relación con la actividad (1). II/2019

	II/2019	I/2019	Variación sobre el trimestre anterior	
	Miles	Miles	Miles	%
POBLACIÓN DE 16 Y MAS AÑOS	1.847,3	1.844,2	+3,1	0,2
POBLACIÓN ACTIVA	1.048,2	1.043,2	+5,0	+0,5
Hombres	546,8	545,7	+1,1	+0,2
Mujeres	501,4	497,6	+3,8	+0,8
Araba/Álava	161,0	159,4	+1,6	+1,0
Bizkaia	547,1	546,2	+0,9	+0,2
Gipuzkoa	340,1	337,6	+2,5	+0,7
Vitoria-Gasteiz	121,6	120,1	+1,5	+1,2
Bilbao	161,2	162,7	-1,5	-0,9
Donostia / San Sebastián	83,6	83,3	+0,3	+0,4
Resto de municipios	681,8	677,1	+4,7	+0,7
Nacionalidad española	958,9	955,2	+3,7	+0,4
Nacionalidad extranjera	89,3	88,0	+1,3	+1,5
POBLACIÓN OCUPADA	947,9	936,2	+11,7	+1,2
Hombres	499,0	496,0	+3,0	+0,6
Mujeres	448,9	440,2	+8,7	+2,0
Araba/Álava	145,2	141,3	+3,9	+2,8
Bizkaia	485,5	484,1	+1,4	+0,3
Gipuzkoa	317,2	310,8	+6,4	+2,1
Vitoria-Gasteiz	109,6	106,8	+2,8	+2,6
Bilbao	138,9	139,9	-1,0	-0,7
Donostia / San Sebastián	78,2	78,0	+0,2	+0,3
Resto de municipios	621,3	611,5	+9,8	+1,6
Nacionalidad española	879,3	869,9	+9,4	+1,1
Nacionalidad extranjera	68,6	66,3	+2,3	+3,5
Agricultura, ganadería y pesca	9,8	10,8	-1,0	-9,3
Industria	201,4	202,2	-0,8	-0,4
Construcción	52,9	52,4	+0,5	+1,0
Servicios	683,8	670,9	+12,9	+1,9
Asalariada	765,4	753,9	+11,5	+1,5
- Con contrato indefinido	524,3	518,0	+6,3	+1,2
- Con contrato temporal y sin contrato	241,1	235,8	+5,3	+2,2
No asalariada	182,5	182,3	+0,2	+0,1
POBLACIÓN PARADA	100,3	107,0	-6,7	-6,3
Hombres	47,8	49,6	-1,8	-3,6
Mujeres	52,4	57,4	-5,0	-8,7
16 - 24	9,5	9,2	+0,3	+3,3
25 - 44	45,8	56,3	-10,5	-18,7
45 y más	44,9	41,6	+3,3	+7,9
Araba/Álava	15,8	18,1	-2,3	-12,7
Bizkaia	61,6	62,1	-0,5	-0,8
Gipuzkoa	22,9	26,8	-3,9	-14,6
Vitoria-Gasteiz	12,0	13,3	-1,3	-9,8
Bilbao	22,4	22,9	-0,5	-2,2
Donostia / San Sebastián	5,4	5,3	+0,1	+1,9
Resto de municipios	60,5	65,6	-5,1	-7,8
Nacionalidad española	79,6	85,2	-5,6	-6,6
Nacionalidad extranjera	20,7	21,8	-1,1	-5,0
POBLACIÓN INACTIVA	799,1	801,0	-1,9	-0,2
HOGARES	892,7	892,1	+0,6	+0,1
Hogares con personas activas	604,1	604,6	-0,5	-0,1
- Todas ocupadas	530,1	521,8	+8,3	+1,6
- Todas paradas	28,8	30,8	-2,0	-6,5
Hogares sin personas activas	288,5	287,6	+0,9	+0,3

(1) Los datos del año en curso son provisionales y han sido recalibrados para poder facilitar datos por nacionalidad

Fuente: Eustat. Encuesta de población en relación con la actividad

Población en relación con la actividad. Principales tasas (1). II/2019

	II/2019	I/2019	Variación sobre el trimestre anterior (p.p.*)
TASA DE ACTIVIDAD	56,7	56,6	+0,1
Hombres	61,7	61,6	+0,1
Mujeres	52,2	51,9	+0,3
Araba/Álava	59,0	58,4	+0,6
Bizkaia	56,2	56,2	+0,0
Gipuzkoa	56,5	56,3	+0,2
Vitoria-Gasteiz	59,6	58,6	+1,0
Bilbao	54,7	55,5	-0,8
Donostia / San Sebastián	54,0	53,9	+0,1
Resto de municipios	57,1	56,8	+0,3
Nacionalidad española	55,6	55,5	+0,1
Nacionalidad extranjera	72,2	71,3	+0,9
TASA DE OCUPACIÓN (de 16 a 64 años)	68,6	67,6	+1,0
Hombres	72,6	72,1	+0,5
Mujeres	64,6	63,2	+1,4
Araba/Álava	69,3	67,4	+1,9
Bizkaia	67,1	66,8	+0,3
Gipuzkoa	70,6	69,1	+1,5
Vitoria-Gasteiz	69,9	67,7	+2,2
Bilbao	64,8	65,5	-0,7
Donostia / San Sebastián	70,0	69,5	+0,5
Resto de municipios	69,1	67,9	+1,2
Nacionalidad española	69,7	68,8	+0,9
Nacionalidad extranjera	56,8	55,2	+1,6
TASA DE PARO	9,6	10,3	-0,7
Hombres	8,7	9,1	-0,4
Mujeres	10,5	11,5	-1,0
16 - 24	20,6	19,9	+0,7
25 - 44	9,5	11,6	-2,1
45 y más	8,6	8,1	+0,5
Araba/Álava	9,8	11,4	-1,6
Bizkaia	11,3	11,4	-0,1
Gipuzkoa	6,7	7,9	-1,2
Vitoria-Gasteiz	9,8	11,1	-1,3
Bilbao	13,9	14,1	-0,2
Donostia / San Sebastián	6,5	6,3	+0,2
Resto de municipios	8,9	9,7	-0,8
Nacionalidad española	8,3	8,9	-0,6
Nacionalidad extranjera	23,2	24,7	-1,5
TASA DE INACTIVIDAD	43,3	43,4	-0,1

*p.p. = Diferencia en puntos porcentuales

(1) Los datos del año en curso son provisionales y han sido recalibrados para poder facilitar datos por nacionalidad

Fuente: Eustat. Encuesta de población en relación con la actividad

Para más información:

Eustat - Euskal Estatistika Erakundea / Instituto Vasco de Estadística

C/ Donostia-San Sebastián, 1 01010 Vitoria-Gasteiz

Servicio de Prensa: servicioprensa@eustat.eus Tlf: 945 01 75 62