

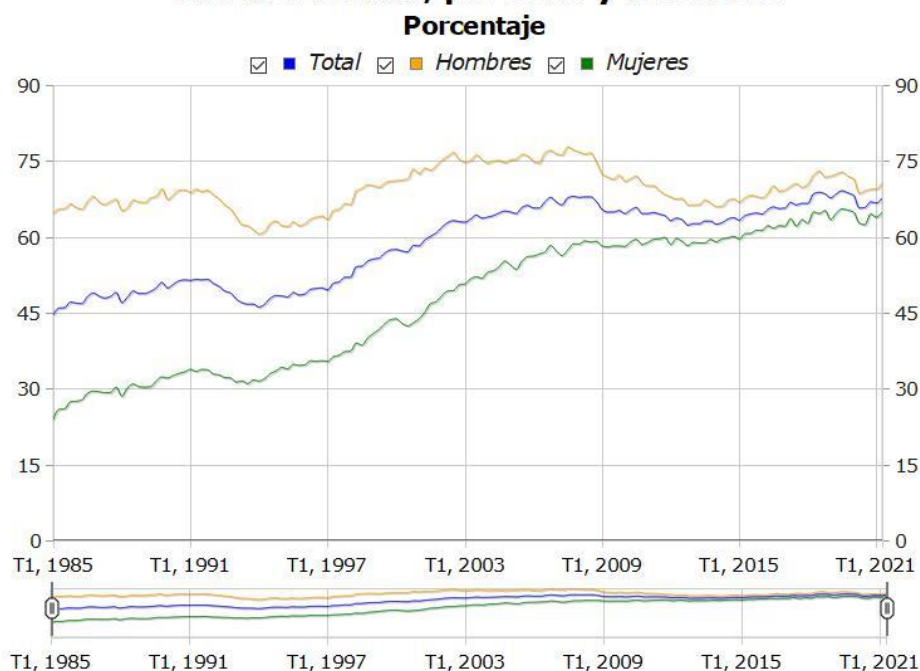
Las personas ocupadas aumentan en más de 15.000 y la tasa de paro baja al 10,3% en el segundo trimestre de 2021 en la C.A. de Euskadi

Aumentan en 4.000 los hogares con todas las personas activas ocupadas

Los datos del segundo trimestre de 2021 del mercado laboral de la C.A. de Euskadi indican que el número de personas paradas en la C.A. de Euskadi se estima en 108.600 personas, 7.100 menos que el trimestre anterior, según datos elaborados por Eustat. Por otra parte, la cifra de personas ocupadas se eleva a 944.300, lo que supone un aumento de 15.100 respecto al trimestre anterior (+1,6%).

La tasa de paro de la C.A. de Euskadi se sitúa en el 10,3%, 0,8 puntos porcentuales menos que en el primer trimestre de 2021 (11,1%). Como resultado de la evolución de la población ocupada y la parada, la tasa de actividad es del 56,3% en el segundo trimestre de 2021 y aumenta en 0,3 puntos porcentuales respecto al trimestre anterior.

Tasa de ocupación de la población de 16 a 64 años de la C.A. de Euskadi, por sexo y trimestre



Fuente: Eustat. Encuesta de población en relación con la actividad

Por territorios y respecto al trimestre anterior, es en Gipuzkoa donde más crece la ocupación, con 6.900 personas ocupadas más, seguida de Bizkaia con 6.100 más. Por último, en Álava la ocupación aumenta en 2.100 personas. Respecto a las capitales, en Bilbao aumenta la ocupación en 2.800 personas, mientras que en San Sebastián sube en 2.400 y en Vitoria-Gasteiz en 1.600.

En cuanto al género, el mayor aumento de la ocupación se produce entre las mujeres, con 8.200 ocupadas más que el trimestre anterior, mientras que los hombres ocupados aumentan en 6.900. Con respecto a la nacionalidad, las personas ocupadas con nacionalidad española han aumentado en 13.800, mientras que las de nacionalidad extranjera lo han hecho en 1.300.

La ocupación crece en todos los sectores de la actividad

La población ocupada en la C.A. de Euskadi aumenta en el sector servicios en 9.300 personas, en la industria en 4.400, en el sector primario en 1.300, mientras que en la construcción lo hace en 300 personas.

La tasa de ocupación, calculada como el porcentaje de personas ocupadas de 16 a 64 años sobre el total de esas edades, sube un punto porcentual con respecto al trimestre anterior, situándose en el 67,7%. Esta tasa alcanza el 70,5% entre los hombres, mientras que supone el 64,9% para las mujeres.

Con respecto al nivel de estudios terminados, el mayor aumento en la tasa de ocupación se da entre las personas con estudios superiores (+1,3 puntos porcentuales), situándose en el 83,1%; entre las personas que tienen estudios secundarios y medios la tasa de ocupación sube en 1,1 puntos y se sitúa en el 59%; finalmente, entre las personas con estudios primarios y menos sube en 0,2 puntos hasta situarse en el 59,8%.

En cuanto a la nacionalidad, la tasa de ocupación más elevada se da entre las personas de nacionalidad española con un 69,6%, mientras que entre las personas con nacionalidad extranjera se sitúa en el 51,7% (+1,0 y +0,9 puntos porcentuales, respectivamente)

Por Territorios Históricos, la tasa de ocupación más alta es la de Gipuzkoa con un 69,9% y un aumento con respecto al trimestre anterior de 1,4 puntos porcentuales; en segundo lugar, se sitúa Álava con un 69,2% y un aumento de 1,6 puntos porcentuales; por último, en Bizkaia la tasa de ocupación sube 0,6 puntos porcentuales y se sitúa en el 66%.

Disminuye en 2.300 el número de hogares sin personas activas

En el segundo trimestre de 2021 se estima que hay unos 901.800 hogares en la C.A. de Euskadi, de los cuales, una tercera parte no tiene ninguna persona activa; en casi seis de cada diez hogares todas las personas activas están ocupadas, 4.000 familias más que en el trimestre anterior; además, los hogares cuyas personas activas están todas en paro son 35.900, 900 hogares más que en el trimestre anterior. Los hogares sin personas activas descienden en 2.300 hogares.

El segundo trimestre de 2021 presenta una tasa de paro del 10,3%, 0,8 puntos porcentuales menos que el trimestre anterior (11,1%)

El número de personas paradas en la C.A. de Euskadi, es decir, personas que están buscando empleo, hacen gestiones activas de búsqueda y además están disponibles para trabajar, se estima en 108.600 en el segundo trimestre del año, 7.100 menos que el trimestre anterior, lo que supone una disminución del 6,1%. El colectivo de hombres parados, que comprende a 55.600 personas, disminuye en 3.700 (-6,2%), mientras que el de mujeres desempleadas baja en 3.400 (-6,0%), hasta un total de 53.000 en el trimestre.

Los datos del segundo trimestre de 2021 ofrecen una tasa de paro del 10,3%, 0,8 puntos porcentuales menos que el trimestre anterior. La tasa de paro masculina se sitúa en el 10,1% (-0,8 puntos porcentuales) y la femenina también baja en 0,8 puntos porcentuales, hasta el 10,5%.

En cuanto a los estudios, el mayor descenso de la tasa de paro se produce entre las personas que tienen como mayor nivel de estudios terminados los secundarios y medios, -0,9 puntos porcentuales, situándose la tasa de paro en el 12,5%; entre las personas que han finalizado estudios superiores la tasa de paro baja 0,7 puntos porcentuales y se sitúa en el 6,6%; por último, entre las personas con primarios y menos, la tasa de paro baja 0,5 puntos porcentuales hasta situarse en el 13,8%.

Con respecto a la nacionalidad, la cifra de población parada desciende entre las personas con nacionalidad española en 4.200 personas, situándose en 81.000; entre las personas con nacionalidad extranjera lo hace en 2.800, hasta alcanzar las 27.700 personas desempleadas.

Por territorios históricos, en Bizkaia las personas desempleadas disminuyen en 3.100 y ofrece un descenso de la tasa de paro de 0,7 puntos porcentuales, situándose en el 11,4%. En Gipuzkoa, que cuenta con 28.300 personas desempleadas, baja el paro en 3.000 y la tasa de paro en un punto porcentual, hasta el 8,2%. En Álava, el número de personas paradas disminuye en 1.000 y la tasa de paro alcanza el 11,1%, lo que supone 0,7 puntos menos que el trimestre anterior.

En cuanto a las capitales, el paro disminuye en todas; la capital en la que más baja las personas desempleadas es Bilbao con 2.200 personas menos, le sigue San Sebastián con 600 menos y por último, en Vitoria-Gasteiz el paro disminuye en 300.

Según EUROSTAT -Oficina Estadística de la Unión Europea-, en mayo de 2021 la tasa de paro desestacionalizada del conjunto de la Unión Europea se sitúa en el 7,3% y la de España en el 15,3%.

En el último año, aumenta el número de personas ocupadas un 3% y disminuye la tasa de paro del 11% al 10,3%

La población ocupada en la C.A. de Euskadi aumenta en relación con el segundo trimestre de 2020 en un 3% y la tasa de paro disminuye en 0,7 puntos porcentuales (del 11% al 10,3%), con lo que 4.700 personas dejan de estar en situación de desempleo en la C.A. de Euskadi, en comparación con el segundo trimestre de 2020.

El 98,4% de los afiliados medios del trimestre está ocupado según el criterio de la O.I.T.

Se estima que en la C.A. de Euskadi hay 876.300 personas afiliadas en promedio trimestral, esto es, personas residentes en la C.A. de Euskadi y afiliadas a la Seguridad Social en el momento de la encuesta. De ellas, el 98,4% está ocupado según los criterios de la Organización Internacional del Trabajo (O.I.T.) que la PRA utiliza, lo que supone 862.400 personas.

De entre las personas ocupadas O.I.T. de la PRA, 71.800, el 7,6%, no están afiliadas a la Seguridad Social, por no figurar en empresas radicadas en la C.A. de Euskadi, porque pertenecen a mutualidades públicas de funcionarios o porque están en otras situaciones.

El 35% de las personas paradas no está contado como parado registrado en Lanbide

Se estima que en la C.A. de Euskadi hay 106.7000 personas paradas registradas en Lanbide en media trimestral, esto es, personas residentes en la C.A. de Euskadi y que, en el momento de la encuesta, estaban registradas en Lanbide en alguna de las categorías calificadas de paro registrado. De ellas, el 63% es parado según la definición de la O.I.T. (67.300 personas). De entre los parados O.I.T. de la PRA, el 35% no está registrado como parado en Lanbide (38.000 personas), si bien puede estarlo en otras categorías de demandantes de empleo.

Población en relación con la actividad (1). II/ 2021

	II/ 2021	I/ 2021	Variación sobre el trimestre anterior	
	Miles	Miles	Miles	%
POBLACIÓN DE 16 Y MAS AÑOS	1.869,2	1.865,2	+4,0	0,2
POBLACIÓN ACTIVA	1.052,9	1.044,9	+8,0	+0,8
Hombres	548,0	544,7	+3,3	+0,6
Mujeres	505,0	500,2	+4,8	+1,0
Araba/Álava	161,5	160,3	+1,2	+0,7
Bizkaia	545,7	542,8	+2,9	+0,5
Gipuzkoa	345,7	341,8	+3,9	+1,1
Vitoria-Gasteiz	122,4	121,0	+1,4	+1,2
Bilbao	166,2	165,5	+0,7	+0,4
Donostia / San Sebastián	87,9	86,1	+1,8	+2,1
Resto de municipios	676,4	672,2	+4,2	+0,6
Nacionalidad española	950,5	941,0	+9,5	+1,0
Nacionalidad extranjera	102,4	103,9	-1,5	-1,4
POBLACIÓN OCUPADA	944,3	929,2	+15,1	+1,6
Hombres	492,3	485,4	+6,9	+1,4
Mujeres	452,0	443,8	+8,2	+1,8
Araba/Álava	143,5	141,4	+2,1	+1,5
Bizkaia	483,4	477,3	+6,1	+1,3
Gipuzkoa	317,4	310,5	+6,9	+2,2
Vitoria-Gasteiz	107,9	106,3	+1,6	+1,5
Bilbao	145,4	142,6	+2,8	+2,0
Donostia / San Sebastián	79,8	77,4	+2,4	+3,1
Resto de municipios	611,2	602,9	+8,3	+1,4
Nacionalidad española	869,6	855,8	+13,8	+1,6
Nacionalidad extranjera	74,7	73,4	+1,3	+1,8
Agricultura, ganadería y pesca	7,4	6,1	+1,3	+21,3
Industria	204,0	199,6	+4,4	+2,2
Construcción	52,1	51,8	+0,3	+0,6
Servicios	680,9	671,6	+9,3	+1,4
Asalariada	772,8	758,1	+14,7	+1,9
- Con contrato indefinido	540,4	537,5	+2,9	+0,5
- Con contrato temporal y sin contrato	232,4	220,6	+11,8	+5,3
No asalariada	171,5	171,1	+0,4	+0,2
POBLACIÓN PARADA	108,6	115,7	-7,1	-6,1
Hombres	55,6	59,3	-3,7	-6,2
Mujeres	53,0	56,4	-3,4	-6,0
16 - 24	14,1	12,8	+1,3	+10,2
25 - 44	54,0	58,9	-4,9	-8,3
45 y más	40,6	44,0	-3,4	-7,7
Araba/Álava	18,0	19,0	-1,0	-5,3
Bizkaia	62,3	65,4	-3,1	-4,7
Gipuzkoa	28,3	31,3	-3,0	-9,6
Vitoria-Gasteiz	14,5	14,8	-0,3	-2,0
Bilbao	20,7	22,9	-2,2	-9,6
Donostia / San Sebastián	8,1	8,7	-0,6	-6,9
Resto de municipios	65,2	69,3	-4,1	-5,9
Nacionalidad española	81,0	85,2	-4,2	-4,9
Nacionalidad extranjera	27,7	30,5	-2,8	-9,2
POBLACIÓN INACTIVA	816,2	820,4	-4,2	-0,5
HOGARES	901,8	901,3	+0,5	+0,1
Hogares con personas activas	612,4	609,7	+2,7	+0,4
- Todas ocupadas	528,6	524,6	+4,0	+0,8
- Todas paradas	35,9	35,0	+0,9	+2,6
Hogares sin personas activas	289,3	291,6	-2,3	-0,8

(1) Los datos del año en curso son provisionales y los del año anterior han sido revisados con la actualización de la población con base 1 de enero de ese año

Fuente: Eustat. Encuesta de población en relación con la actividad

Población en relación con la actividad. Principales tasas (1). II/2021

	II/2021	I/2021	Variación sobre el trimestre anterior (p.p.*)
TASA DE ACTIVIDAD	56,3	56,0	+0,3
Hombres	61,1	60,8	+0,3
Mujeres	52,0	51,6	+0,4
Araba/Álava	58,9	58,4	+0,5
Bizkaia	55,4	55,2	+0,2
Gipuzkoa	56,7	56,2	+0,5
Vitoria-Gasteiz	59,7	58,8	+0,9
Bilbao	54,7	54,8	-0,1
Donostia / San Sebastián	56,1	55,6	+0,5
Resto de municipios	56,2	55,9	+0,3
Nacionalidad española	55,3	54,8	+0,5
Nacionalidad extranjera	68,7	69,8	-1,1
TASA DE OCUPACIÓN (de 16 a 64 años)	67,7	66,7	+1,0
Hombres	70,5	69,5	+1,0
Mujeres	64,9	63,9	+1,0
Araba/Álava	69,2	67,6	+1,6
Bizkaia	66,0	65,4	+0,6
Gipuzkoa	69,9	68,5	+1,4
Vitoria-Gasteiz	69,2	67,5	+1,7
Bilbao	65,7	64,5	+1,2
Donostia / San Sebastián	69,1	67,2	+1,9
Resto de municipios	67,8	67,1	+0,7
Nacionalidad española	69,6	68,6	+1,0
Nacionalidad extranjera	51,7	50,8	+0,9
TASA DE PARO	10,3	11,1	-0,8
Hombres	10,1	10,9	-0,8
Mujeres	10,5	11,3	-0,8
16 - 24	25,0	24,4	+0,6
25 - 44	11,8	13,0	-1,2
45 y más	7,5	8,2	-0,7
Araba/Álava	11,1	11,8	-0,7
Bizkaia	11,4	12,1	-0,7
Gipuzkoa	8,2	9,2	-1,0
Vitoria-Gasteiz	11,9	12,2	-0,3
Bilbao	12,5	13,8	-1,3
Donostia / San Sebastián	9,3	10,1	-0,8
Resto de municipios	9,6	10,3	-0,7
Nacionalidad española	8,5	9,1	-0,6
Nacionalidad extranjera	27,0	29,4	-2,4
TASA DE INACTIVIDAD	43,7	44,0	-0,3

*p.p. = Diferencia en puntos porcentuales

actualización de la población con base 1 de enero de ese año

Fuente: Eustat. Encuesta de población en relación con la actividad

Para más información:

Eustat - Euskal Estatistika Erakundea / Instituto Vasco de Estadística

C/ Donostia-San Sebastián, 1 01010 Vitoria-Gasteiz

Servicio de Prensa: servicioprensa@eustat.eus Tlf: 945 01 75 62