

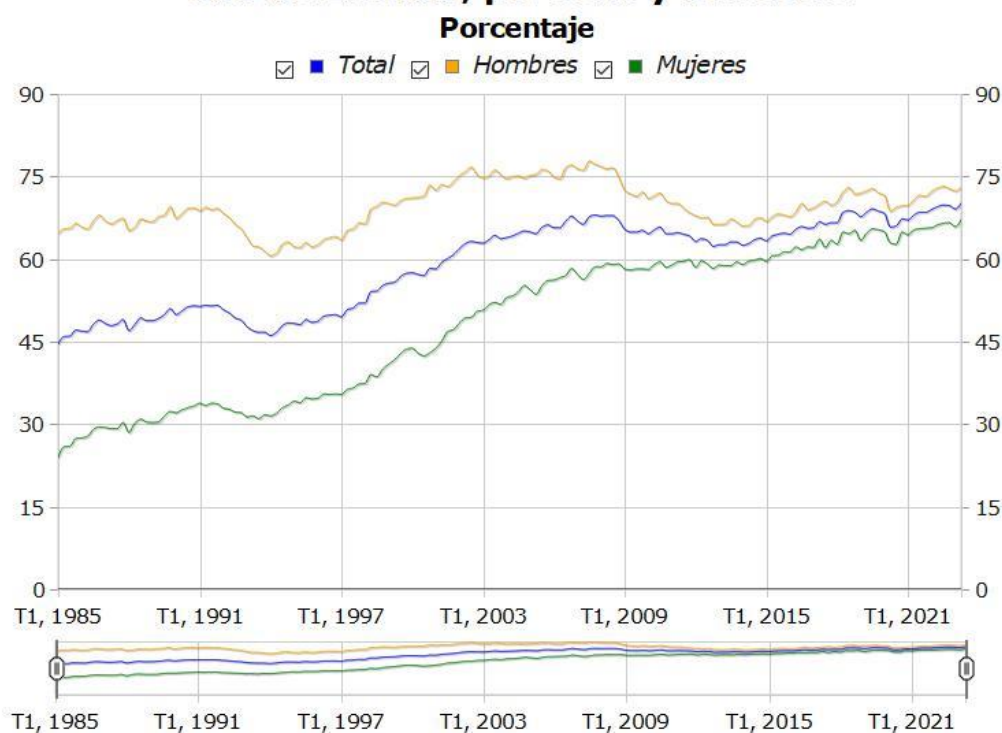
Las personas paradas disminuyen en 14.500 y la tasa de paro se reduce hasta el 7,4% en el segundo trimestre de 2023 en la C.A. de Euskadi

Las personas ocupadas aumentan en 10.800 y la tasa de ocupación sube al 70,1%

Los datos del segundo trimestre de 2023 del mercado laboral de la C.A. de Euskadi reflejan 10.800 personas ocupadas más y 14.500 personas paradas menos que el trimestre anterior, según datos elaborados por Eustat. El número de personas paradas se estima en 77.600 este trimestre y la cifra de personas ocupadas se sitúa en 971.600, un 1,1% más que el primer trimestre de 2023.

La tasa de paro de la C.A. de Euskadi se sitúa en el 7,4%, 1,3 puntos porcentuales menos que en el primer trimestre de 2023. Como resultado de la evolución de la población ocupada y la parada, la tasa de actividad es del 56,1% en el segundo trimestre de 2023, 0,2 puntos porcentuales menos con respecto al trimestre anterior.

Tasa de ocupación de la población de 16 a 64 años de la C.A. de Euskadi, por sexo y trimestre



Fuente: Eustat. Encuesta de población en relación con la actividad

Por territorios históricos y respecto al trimestre anterior, en Bizkaia aumenta la ocupación en 8.900 personas, en Gipuzkoa en 2.200 y en Álava desciende en 300. Respecto a las capitales, en Bilbao sube la ocupación en 4.400 personas; en cambio, en Vitoria-Gasteiz disminuye en 100 y en San Sebastián en 3.200.

El mayor aumento de la ocupación se produce entre las mujeres (+7.600), mientras que entre los hombres sube en 3.200. Con respecto a la nacionalidad, las personas ocupadas con nacionalidad española han aumentado en 10.100 (+1,2%), mientras que las de nacionalidad extranjera lo han hecho en 700 (+0,8%).

La ocupación aumenta en todos los sectores, excepto en la industria

La población ocupada en la C.A. de Euskadi aumenta en los servicios en 8.600 (+1,2%), en la construcción en 2.500 personas (+4,6%) y en el sector primario en 500 (+6,1%); en cambio, en la industria disminuye en 800 personas (-0,4%).

La tasa de ocupación, calculada como el porcentaje de personas ocupadas de 16 a 64 años sobre el total de esas edades, sube un punto porcentual con respecto al trimestre anterior, situándose en el 70,1%. Esta tasa alcanza el 73,1% entre los hombres, mientras que supone el 67,1% para las mujeres.

En cuanto a la nacionalidad, la tasa de ocupación más elevada se da entre las personas de nacionalidad española con un 71,7%, subiendo un punto porcentual con respecto al trimestre anterior, mientras que entre las personas con nacionalidad extranjera sube en tres décimas hasta situarse en el 56,8%.

Por territorios históricos, la tasa de ocupación más alta es la de Gipuzkoa con un 71,9% y un aumento con respecto al trimestre anterior de 0,7 puntos porcentuales; en segundo lugar, se sitúa Bizkaia con un 69,3%, aumentando en 1,5 puntos porcentuales con respecto al trimestre anterior; por último, en Álava la tasa de ocupación baja en 0,1 puntos porcentuales hasta alcanzar el 68,9%.

En relación a la modalidad de contratación de las personas asalariadas, las personas con contratos indefinidos aumentan respecto al trimestre anterior en 11.100 y, en relación al año anterior, suben en 51.400 personas.

Seis de cada diez hogares tienen todas las personas activas ocupadas y disminuye en 6.300 el número de hogares con todas las personas activas en paro

En el segundo trimestre de 2023 se estima que hay unos 908.600 hogares en la C.A. de Euskadi, de los cuales, una tercera parte no tiene ninguna persona activa, 400 hogares menos que en el trimestre anterior; en casi seis de cada diez hogares todas las personas activas están ocupadas, 11.100 familias más; además, los hogares cuyas personas activas están todas en paro son 25.900, 6.300 hogares menos que en el trimestre anterior.

El segundo trimestre de 2023 presenta una tasa de paro del 7,4%, 1,3 puntos porcentuales menos que el trimestre anterior

El número de personas paradas en la C.A. de Euskadi, es decir, personas que están buscando empleo, hacen gestiones activas de búsqueda y además están disponibles para trabajar, se estima en 77.600 en el segundo trimestre del año, 14.500 menos que el trimestre anterior. El colectivo de mujeres paradas, que comprende a 38.400 personas, bajó en 8.600, mientras que el de hombres desempleados disminuyó en 5.900, hasta un total de 39.200 en el trimestre.

Los datos del segundo trimestre de 2023 ofrecen una tasa de paro del 7,4%, 1,3 puntos porcentuales menos que el trimestre anterior. La tasa de paro femenina baja en 1,7 puntos porcentuales, hasta el 7,6% y la masculina se sitúa en el 7,2% (-1,1 puntos porcentuales).

Con respecto a la nacionalidad, la cifra de población parada disminuye entre las personas con nacionalidad española en 9.800 personas, situándose en 57.900; entre las personas con nacionalidad extranjera lo hace en 4.800, hasta alcanzar las 19.600 personas desempleadas.

Por territorios históricos, en Bizkaia las personas desempleadas disminuyen en 8.700 y se produce un descenso de la tasa de paro de 1,6 puntos porcentuales, situándose en el 8,2%. En Álava, que cuenta con 11.000 personas desempleadas, baja el paro en 3.100 y la tasa de paro en 1,8 puntos porcentuales, hasta el 7%. En Gipuzkoa, el número de personas desempleadas desciende en 2.900 y la tasa de paro en 0,8 puntos porcentuales, situándose en el 6,2%.

En cuanto a las capitales, el paro baja en Vitoria-Gasteiz en 2.900 personas y en Bilbao en 1.400; en cambio, en San Sebastián el paro aumenta en 2.500 personas, con respecto al trimestre anterior.

Según EUROSTAT -Oficina Estadística de la Unión Europea-, en mayo de 2023 la tasa de paro desestacionalizada del conjunto de la Unión Europea se sitúa en el 5,9% y la de España en el 12,7%.

En el último año, aumenta el número de personas ocupadas un 0,9% y disminuye la tasa de paro del 8,5% al 7,4%

La población ocupada en la C.A. de Euskadi aumenta en relación con el segundo trimestre de 2022 en un 0,9%, 8.500 personas más, y la tasa de paro disminuye en 1,1 puntos porcentuales (del 8,5% al 7,4%), con lo que 12.300 personas dejan de estar en situación de desempleo en la C.A. de Euskadi, en comparación con el segundo trimestre de 2022.

El 97,2% de los afiliados medios del trimestre está ocupado según el criterio de la O.I.T.

Se calcula que en la C.A. de Euskadi hay 933.100 personas afiliadas en promedio trimestral, esto es, personas residentes en la C.A. de Euskadi y afiliadas a la Seguridad Social ponderadas por el número de días trabajados en el trimestre. De ellas, el 97,2% está ocupado según los criterios de la Organización Internacional del Trabajo (O.I.T.) que la PRA utiliza, lo que supone 907.200 personas.

De entre las personas ocupadas O.I.T. de la PRA, 33.700, el 3,5%, no están afiliadas a la Seguridad Social, por pertenecer a mutualidades públicas de funcionarios o porque están en otras situaciones.

El 35,8% de las personas paradas no está contado como parado registrado

Se estima que en la C.A. de Euskadi hay 89.000 personas paradas registradas en Lanbide en media trimestral, esto es, personas residentes en la C.A. de Euskadi y que, en el momento de la encuesta, estaban registradas en Lanbide en alguna de las categorías calificadas de paro registrado. De ellas, el 52,3% es parado según la definición de la O.I.T. (46.600 personas). De entre los parados O.I.T. de la PRA, el 35,8% no está registrado como parado en Lanbide (27.800 personas), si bien puede estarlo en otras categorías de demandantes de empleo.

Población en relación con la actividad en la C.A. de Euskadi. II/2023

	II/2023	I/2023	t/t-1	
	Miles	Miles	Miles	%
POBLACIÓN DE 16 Y MAS AÑOS	1.870,4	1.868,6	+1,8	0,1
POBLACIÓN ACTIVA	1.049,2	1.052,9	-3,7	-0,4
Hombres	544,2	547,0	-2,8	-0,5
Mujeres	505,0	506,0	-1,0	-0,2
Araba/Álava	157,0	160,4	-3,4	-2,1
Bizkaia	546,5	546,3	+0,2	+0,0
Gipuzkoa	345,6	346,2	-0,6	-0,2
Vitoria-Gasteiz	117,0	120,0	-3,0	-2,5
Bilbao	168,3	165,2	+3,1	+1,9
Donostia / San Sebastián	88,1	88,9	-0,8	-0,9
Resto de municipios	675,8	678,8	-3,0	-0,4
Nacionalidad española	942,9	942,6	+0,3	+0,0
Nacionalidad extranjera	106,3	110,4	-4,1	-3,7
POBLACIÓN OCUPADA	971,6	960,8	+10,8	+1,1
Hombres	505,0	501,8	+3,2	+0,6
Mujeres	466,6	459,0	+7,6	+1,7
Araba/Álava	146,0	146,3	-0,3	-0,2
Bizkaia	501,5	492,6	+8,9	+1,8
Gipuzkoa	324,1	321,9	+2,2	+0,7
Vitoria-Gasteiz	108,6	108,7	-0,1	-0,1
Bilbao	152,8	148,4	+4,4	+3,0
Donostia / San Sebastián	81,2	84,4	-3,2	-3,8
Resto de municipios	629,0	619,3	+9,7	+1,6
Nacionalidad española	885,0	874,9	+10,1	+1,2
Nacionalidad extranjera	86,6	85,9	+0,7	+0,8
Agricultura, ganadería y pesca	8,7	8,2	+0,5	+6,1
Industria	192,1	192,9	-0,8	-0,4
Construcción	56,6	54,1	+2,5	+4,6
Servicios	714,2	705,6	+8,6	+1,2
Asalariada	797,5	786,2	+11,3	+1,4
- Con contrato indefinido	619,9	608,8	+11,1	+1,8
- Con contrato temporal y sin contrato	177,6	177,4	+0,2	+0,1
No asalariada	174,1	174,6	-0,5	-0,3
POBLACIÓN PARADA	77,6	92,1	-14,5	-15,7
Hombres	39,2	45,1	-5,9	-13,1
Mujeres	38,4	47,0	-8,6	-18,3
16 - 24 años	10,9	11,8	-0,9	-7,6
25 - 44 años	31,9	42,4	-10,5	-24,8
45 y más años	34,8	38,0	-3,2	-8,4
Araba/Álava	11,0	14,1	-3,1	-22,0
Bizkaia	45,0	53,7	-8,7	-16,2
Gipuzkoa	21,5	24,4	-2,9	-11,9
Vitoria-Gasteiz	8,4	11,3	-2,9	-25,7
Bilbao	15,4	16,8	-1,4	-8,3
Donostia / San Sebastián	7,0	4,5	+2,5	+55,6
Resto de municipios	46,8	59,5	-12,7	-21,3
Nacionalidad española	57,9	67,7	-9,8	-14,5
Nacionalidad extranjera	19,6	24,4	-4,8	-19,7
POBLACIÓN INACTIVA	821,2	815,6	+5,6	+0,7
HOGARES	908,6	908,2	+0,4	+0,0
Hogares con personas activas	601,2	600,3	+0,9	+0,1
- Todas ocupadas	539,7	528,6	+11,1	+2,1
- Todas paradas	25,9	32,2	-6,3	-19,6
Hogares sin personas activas	307,5	307,9	-0,4	-0,1

Los datos del año en curso son provisionales y los del año anterior han sido revisados con la actualización de la población con base 1 de enero de ese año

t/t-1: Variación del último trimestre observado respecto al trimestre inmediatamente anterior

Fecha 21 de Julio de 2023

Fuente: Eustat. Encuesta de población en relación con la actividad

Población en relación con la actividad de la C.A. de Euskadi. Principales tasas. II/2023

	II/2023	I/2023	t/t-1 (p.p.)
TASA DE ACTIVIDAD	56,1	56,3	-0,2
Hombres	60,6	61,1	-0,5
Mujeres	51,9	52,0	-0,1
Araba/Álava	56,2	57,6	-1,4
Bizkaia	55,7	55,7	+0,0
Gipuzkoa	56,7	56,9	-0,2
Vitoria-Gasteiz	55,9	57,6	-1,7
Bilbao	56,9	56,0	+0,9
Donostia / San Sebastián	56,8	57,0	-0,2
Resto de municipios	55,8	56,1	-0,3
Nacionalidad española	55,0	55,1	-0,1
Nacionalidad extranjera	67,9	70,4	-2,5
TASA DE OCUPACIÓN (de 16 a 64 años)	70,1	69,1	+1,0
Hombres	73,1	72,4	+0,7
Mujeres	67,1	65,9	+1,2
Araba/Álava	68,9	69,0	-0,1
Bizkaia	69,3	67,8	+1,5
Gipuzkoa	71,9	71,2	+0,7
Vitoria-Gasteiz	68,2	68,2	+0,0
Bilbao	70,0	68,0	+2,0
Donostia / San Sebastián	72,8	74,5	-1,7
Resto de municipios	70,1	68,9	+1,2
Nacionalidad española	71,7	70,7	+1,0
Nacionalidad extranjera	56,8	56,5	+0,3
TASA DE PARO	7,4	8,7	-1,3
Hombres	7,2	8,3	-1,1
Mujeres	7,6	9,3	-1,7
16 - 24 años	19,4	19,9	-0,5
25 - 44 años	7,5	9,8	-2,3
45 y más años	6,1	6,8	-0,7
Araba/Álava	7,0	8,8	-1,8
Bizkaia	8,2	9,8	-1,6
Gipuzkoa	6,2	7,0	-0,8
Vitoria-Gasteiz	7,2	9,4	-2,2
Bilbao	9,2	10,2	-1,0
Donostia / San Sebastián	7,9	5,0	+2,9
Resto de municipios	6,9	8,8	-1,9
Nacionalidad española	6,1	7,2	-1,1
Nacionalidad extranjera	18,5	22,1	-3,6
TASA DE INACTIVIDAD	43,9	43,7	+0,2

Los datos del año en curso son provisionales y los del año anterior han sido revisados con la actualización de la población con base 1 de enero de ese año

t/t-1: Variación del último trimestre observado respecto al trimestre inmediatamente anterior

p.p. = Diferencia en puntos porcentuales

Fecha 21 de julio de 2023

Fuente: Eustat. Encuesta de población en relación con la actividad

Para más información:

Eustat - Euskal Estatistika Erakundea / Instituto Vasco de Estadística

C/ Donostia-San Sebastián, 1 01010 Vitoria-Gasteiz

Servicio de Prensa: servicioprensa@eustat.eus Tlf: 945 01 75 62