

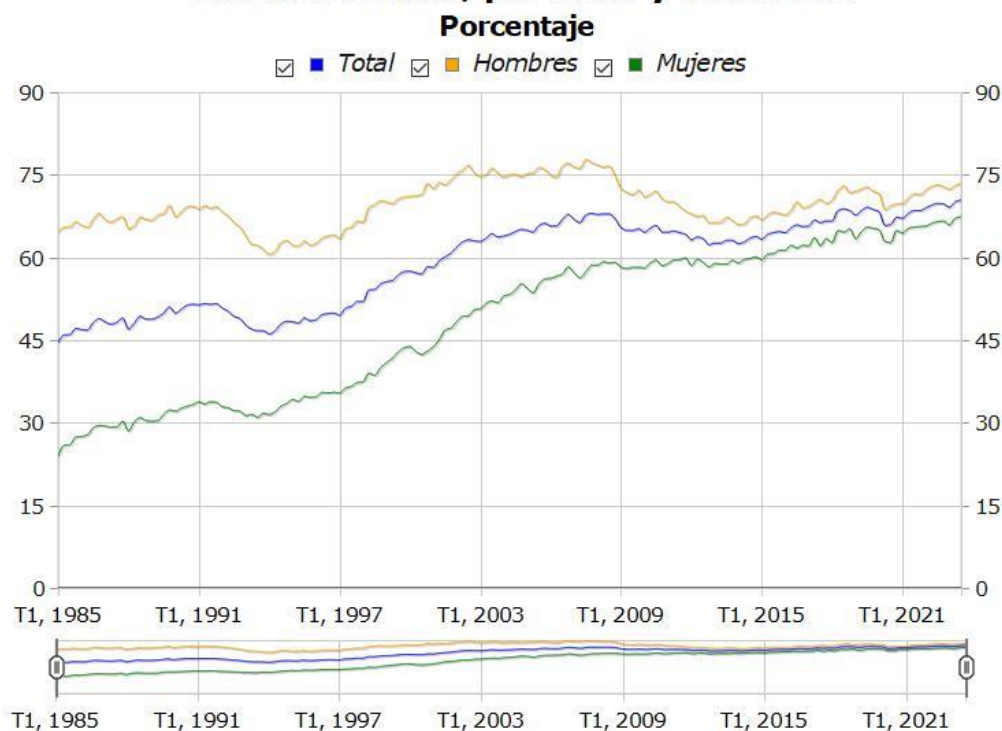
Las personas ocupadas aumentan en 4.300 y la tasa de paro se sitúa en el 7,5% en el tercer trimestre de 2023 en la C.A. de Euskadi

En el último año, disminuyen las personas paradas en 4.700 y la tasa de paro retrocede del 8% al 7,5%

Los datos del tercer trimestre de 2023 del mercado laboral de la C.A. de Euskadi reflejan 4.300 personas ocupadas más y 1.300 personas paradas más que el trimestre anterior, según datos elaborados por Eustat. El número de personas paradas se estima en 78.900 este trimestre y la cifra de personas ocupadas se sitúa en 975.900 en el segundo trimestre de 2023.

La tasa de paro de la C.A. de Euskadi se sitúa en el 7,5%, una décima porcentual más que en el segundo trimestre de 2023. Como resultado de la evolución de la población ocupada y la parada, la tasa de actividad es del 56,3% en el tercer trimestre de 2023, 0,2 puntos porcentuales más con respecto al trimestre anterior.

Tasa de ocupación de la población de 16 a 64 años de la C.A. de Euskadi, por sexo y trimestre



Fuente: Eustat. Encuesta de población en relación con la actividad

Por territorios históricos y respecto al trimestre anterior, en Bizkaia aumenta la ocupación en 3.600 personas, en Álava en 400 y en Gipuzkoa en 300. Respecto a las capitales, en San Sebastián sube la ocupación en 1.400 personas; en cambio, disminuye en Vitoria-Gasteiz (-400) y en Bilbao (-1.700).

El mayor aumento de la ocupación se produce entre los hombres (+3.300), mientras que entre las mujeres sube en 1.000. Con respecto a la nacionalidad, las personas ocupadas con nacionalidad española han aumentado en 2.900 (+0,3%), mientras que las de nacionalidad extranjera lo han hecho en 1.400 (+1,6%).

La ocupación aumenta en todos los sectores, excepto en el sector primario

La población ocupada en la C.A. de Euskadi aumenta en la industria en 2.500 personas (+1,3%), en los servicios en 2.100 (+0,3%) y en la construcción en 200 (+0,4%); en cambio, en el sector primario disminuye en 400 personas (-4,6%).

La tasa de ocupación, calculada como el porcentaje de personas ocupadas de 16 a 64 años sobre el total de esas edades, sube 0,3 puntos porcentuales con respecto al trimestre anterior, situándose en el 70,4%. Esta tasa alcanza el 73,4% entre los hombres y el 67,4% entre las mujeres.

En cuanto a la nacionalidad, la tasa de ocupación más elevada se da entre las personas de nacionalidad española con un 72%, subiendo 0,3 puntos porcentuales con respecto al trimestre anterior, mientras que entre las personas con nacionalidad extranjera sube en ocho décimas hasta situarse en el 57,6%.

Por territorios históricos, la tasa de ocupación más alta es la de Gipuzkoa con un 72,2% y un aumento con respecto al trimestre anterior de 0,3 puntos porcentuales; en segundo lugar, se sitúa Bizkaia con un 69,7%, aumentando en 0,4 puntos porcentuales con respecto al trimestre anterior; por último, en Álava la tasa de ocupación sube en 0,4 puntos porcentuales hasta alcanzar el 69,3%.

En relación a la modalidad de contratación de las personas asalariadas, las personas con contratos indefinidos aumentan respecto al trimestre anterior en 5.800 y, en relación al año anterior, suben en 41.500 personas.

Seis de cada diez hogares tienen todas las personas activas ocupadas y disminuye en 900 el número de hogares con todas las personas activas en paro

En el tercer trimestre de 2023 se estima que hay unos 909.100 hogares en la C.A. de Euskadi, de los cuales, una tercera parte no tiene ninguna persona activa, 4.800 hogares menos que en el trimestre anterior; en casi seis de cada diez hogares todas las personas activas están ocupadas, 7.700 familias más; además, los hogares cuyas personas activas están todas en paro son 25.000, 900 hogares menos que en el trimestre anterior.

El tercer trimestre de 2023 presenta una tasa de paro del 7,5%, 0,1 puntos porcentuales más que el trimestre anterior

El número de personas paradas en la C.A. de Euskadi, es decir, personas que están buscando empleo, hacen gestiones activas de búsqueda y además están disponibles para trabajar, se estima en 78.900 en el tercer trimestre del año, 1.300 más que el trimestre anterior. El colectivo de hombres parados, que comprende a 40.000 personas, aumentó en 800, mientras que el de mujeres desempleadas lo hizo en 500, hasta un total de 38.900 en el trimestre.

Los datos del tercer trimestre de 2023 ofrecen una tasa de paro del 7,5%, 0,1 puntos porcentuales más que el trimestre anterior. La tasa de paro femenina sube en 0,1 puntos porcentuales hasta el 7,7% y la masculina se sitúa en el 7,3% (+0,1 puntos porcentuales).

Con respecto a la nacionalidad, la cifra de población parada disminuye entre las personas con nacionalidad española en 500 personas, situándose en 57.400; entre las personas con nacionalidad extranjera aumenta en 2.000, hasta alcanzar las 21.600 personas desempleadas.

Por territorios históricos, en Álava las personas desempleadas aumentan en 1.400 y se produce un ascenso de la tasa de paro de 0,8 puntos porcentuales, situándose en el 7,8%. En Gipuzkoa, que cuenta con 22.000 personas desempleadas, sube el paro en 500 y la tasa de paro en 0,1 puntos porcentuales, hasta el 6,3%. En Bizkaia, el número de personas desempleadas desciende en 400 y la tasa de paro en 0,1 puntos porcentuales, situándose en el 8,1%.

En cuanto a las capitales, el paro sube en Vitoria-Gasteiz en 1.700 personas; en cambio, en Bilbao baja en 900 y en San Sebastián en 1.300 personas, con respecto al trimestre anterior.

Según EUROSTAT -Oficina Estadística de la Unión Europea-, en agosto de 2023 la tasa de paro desestacionalizada del conjunto de la Unión Europea se sitúa en el 5,9% y la de España en el 11,5%.

En el último año, aumenta el número de personas ocupadas un 0,9% y disminuye la tasa de paro del 8% al 7,5%

La población ocupada en la C.A. de Euskadi aumenta en relación con el tercer trimestre de 2022 en un 0,9%, 8.400 personas más, y la tasa de paro disminuye en 0,5 puntos porcentuales (del 8% al 7,5%), con lo que 4.700 personas dejan de estar en situación de desempleo en la C.A. de Euskadi, en comparación con el tercer trimestre de 2022.

El 96,9% de los afiliados medios del trimestre está ocupado según el criterio de la O.I.T.

Se calcula que en la C.A. de Euskadi hay 926.300 personas afiliadas en promedio trimestral, esto es, personas residentes en la C.A. de Euskadi y afiliadas a la Seguridad Social ponderadas por el número de días trabajados en el trimestre. De ellas, el 96,9% está ocupado según los criterios de la Organización Internacional del Trabajo (O.I.T.) que la PRA utiliza, lo que supone 897.800 personas.

De entre las personas ocupadas O.I.T. de la PRA, 34.800, el 3,6%, no están afiliadas a la Seguridad Social, por pertenecer a mutualidades públicas de funcionarios o porque están en otras situaciones.

El 41,4% de las personas paradas no está contado como parado registrado

Se estima que en la C.A. de Euskadi hay 88.600 personas paradas registradas en Lanbide en media trimestral, esto es, personas residentes en la C.A. de Euskadi y que, en el momento de la encuesta, estaban registradas en Lanbide en alguna de las categorías calificadas de paro registrado. De ellas, el 49,1% es parado según la definición de la O.I.T. (43.500 personas). De entre los parados O.I.T. de la PRA, el 41,4% no está registrado como parado en Lanbide (32.700 personas), si bien puede estarlo en otras categorías de demandantes de empleo.

Población en relación con la actividad en la C.A. de Euskadi. III/2023

	III/2023	II/2023	t/t-1	
	Miles	Miles	Miles	%
POBLACIÓN DE 16 Y MAS AÑOS	1.873.9	1.870.4	+3.5	0.2
POBLACIÓN ACTIVA	1.054.9	1.049.2	+5.7	+0.5
Hombres	548.3	544.2	+4.1	+0.8
Mujeres	506.5	505.0	+1.5	+0.3
Araba/Álava	158.8	157.0	+1.8	+1.1
Bizkaia	549.7	546.5	+3.2	+0.6
Gipuzkoa	346.4	345.6	+0.8	+0.2
Vitoria-Gasteiz	118.3	117.0	+1.3	+1.1
Bilbao	165.6	168.3	-2.7	-1.6
Donostia / San Sebastián	88.4	88.1	+0.3	+0.3
Resto de municipios	682.5	675.8	+6.7	+1.0
Nacionalidad española	945.2	942.9	+2.3	+0.2
Nacionalidad extranjera	109.6	106.3	+3.3	+3.1
POBLACIÓN OCUPADA	975.9	971.6	+4.3	+0.4
Hombres	508.3	505.0	+3.3	+0.7
Mujeres	467.6	466.6	+1.0	+0.2
Araba/Álava	146.4	146.0	+0.4	+0.3
Bizkaia	505.1	501.5	+3.6	+0.7
Gipuzkoa	324.4	324.1	+0.3	+0.1
Vitoria-Gasteiz	108.2	108.6	-0.4	-0.4
Bilbao	151.1	152.8	-1.7	-1.1
Donostia / San Sebastián	82.6	81.2	+1.4	+1.7
Resto de municipios	633.9	629.0	+4.9	+0.8
Nacionalidad española	887.9	885.0	+2.9	+0.3
Nacionalidad extranjera	88.0	86.6	+1.4	+1.6
Agricultura, ganadería y pesca	8.3	8.7	-0.4	-4.6
Industria	194.6	192.1	+2.5	+1.3
Construcción	56.8	56.6	+0.2	+0.4
Servicios	716.3	714.2	+2.1	+0.3
Asalariada	803.3	797.5	+5.8	+0.7
- Con contrato indefinido	625.7	619.9	+5.8	+0.9
- Con contrato temporal y sin contrato	177.6	177.6	+0.0	+0.0
No asalariada	172.6	174.1	-1.5	-0.9
POBLACIÓN PARADA	78.9	77.6	+1.3	+1.7
Hombres	40.0	39.2	+0.8	+2.0
Mujeres	38.9	38.4	+0.5	+1.3
16 - 24 años	9.9	10.9	-1.0	-9.2
25 - 44 años	36.6	31.9	+4.7	+14.7
45 y más años	32.5	34.8	-2.3	-6.6
Araba/Álava	12.4	11.0	+1.4	+12.7
Bizkaia	44.6	45.0	-0.4	-0.9
Gipuzkoa	22.0	21.5	+0.5	+2.3
Vitoria-Gasteiz	10.1	8.4	+1.7	+20.2
Bilbao	14.5	15.4	-0.9	-5.8
Donostia / San Sebastián	5.7	7.0	-1.3	-18.6
Resto de municipios	48.6	46.8	+1.8	+3.8
Nacionalidad española	57.4	57.9	-0.5	-0.9
Nacionalidad extranjera	21.6	19.6	+2.0	+10.2
POBLACIÓN INACTIVA	819.0	821.2	-2.2	-0.3
HOGARES	909.1	908.6	+0.5	+0.1
Hogares con personas activas	606.3	601.2	+5.1	+0.8
- Todas ocupadas	547.4	539.7	+7.7	+1.4
- Todas paradas	25.0	25.9	-0.9	-3.5
Hogares sin personas activas	302.7	307.5	-4.8	-1.6

Los datos del año en curso son provisionales y los del año anterior han sido revisados con la actualización de la población con base 1 de enero de ese año

t/t-1: Variación del último trimestre observado respecto al trimestre inmediatamente anterior

Fecha 20 de Octubre de 2023

Fuente: Eustat. Encuesta de población en relación con la actividad

Población en relación con la actividad de la C.A. de Euskadi. Principales tasas. III/2023

	III/2023	II/2023	t/t-1 (p.p.)
TASA DE ACTIVIDAD	56,3	56,1	+0,2
Hombres	60,9	60,6	+0,3
Mujeres	52,0	51,9	+0,1
Araba/Álava	56,7	56,2	+0,5
Bizkaia	55,9	55,7	+0,2
Gipuzkoa	56,7	56,7	+0,0
Vitoria-Gasteiz	56,4	55,9	+0,5
Bilbao	55,9	56,9	-1,0
Donostia / San Sebastián	57,0	56,8	+0,2
Resto de municipios	56,3	55,8	+0,5
Nacionalidad española	55,1	55,0	+0,1
Nacionalidad extranjera	69,8	67,9	+1,9
TASA DE OCUPACIÓN (de 16 a 64 años)	70,4	70,1	+0,3
Hombres	73,4	73,1	+0,3
Mujeres	67,4	67,1	+0,3
Araba/Álava	69,3	68,9	+0,4
Bizkaia	69,7	69,3	+0,4
Gipuzkoa	72,2	71,9	+0,3
Vitoria-Gasteiz	68,6	68,2	+0,4
Bilbao	69,1	70,0	-0,9
Donostia / San Sebastián	75,0	72,8	+2,2
Resto de municipios	70,5	70,1	+0,4
Nacionalidad española	72,0	71,7	+0,3
Nacionalidad extranjera	57,6	56,8	+0,8
TASA DE PARO	7,5	7,4	+0,1
Hombres	7,3	7,2	+0,1
Mujeres	7,7	7,6	+0,1
16 - 24 años	16,3	19,4	-3,1
25 - 44 años	8,6	7,5	+1,1
45 y más años	5,7	6,1	-0,4
Araba/Álava	7,8	7,0	+0,8
Bizkaia	8,1	8,2	-0,1
Gipuzkoa	6,3	6,2	+0,1
Vitoria-Gasteiz	8,5	7,2	+1,3
Bilbao	8,8	9,2	-0,4
Donostia / San Sebastián	6,5	7,9	-1,4
Resto de municipios	7,1	6,9	+0,2
Nacionalidad española	6,1	6,1	+0,0
Nacionalidad extranjera	19,7	18,5	+1,2
TASA DE INACTIVIDAD	43,7	43,9	-0,2

Los datos del año en curso son provisionales y los del año anterior han sido revisados con la actualización de la población con base 1 de enero de ese año

t/t-1: Variación del último trimestre observado respecto al trimestre inmediatamente anterior

p.p. = Diferencia en puntos porcentuales

Fecha 20 de Octubre de 2023

Fuente: Eustat. Encuesta de población en relación con la actividad

Para más información:

Eustat - Euskal Estatistika Erakundea / Instituto Vasco de Estadística

C/ Donostia-San Sebastián, 1 01010 Vitoria-Gasteiz

Servicio de Prensa: servicioprensa@eustat.eus Tlf: 945 01 75 62