

4 de cada 10 familias de la C.A. de Euskadi en 2024 valora subjetivamente que su situación económica ha empeorado en los últimos 3 años

El 57,4% de las familias de la C. A. de Euskadi considera que vive en un entorno físico favorable, aunque es el valor más bajo desde 2009

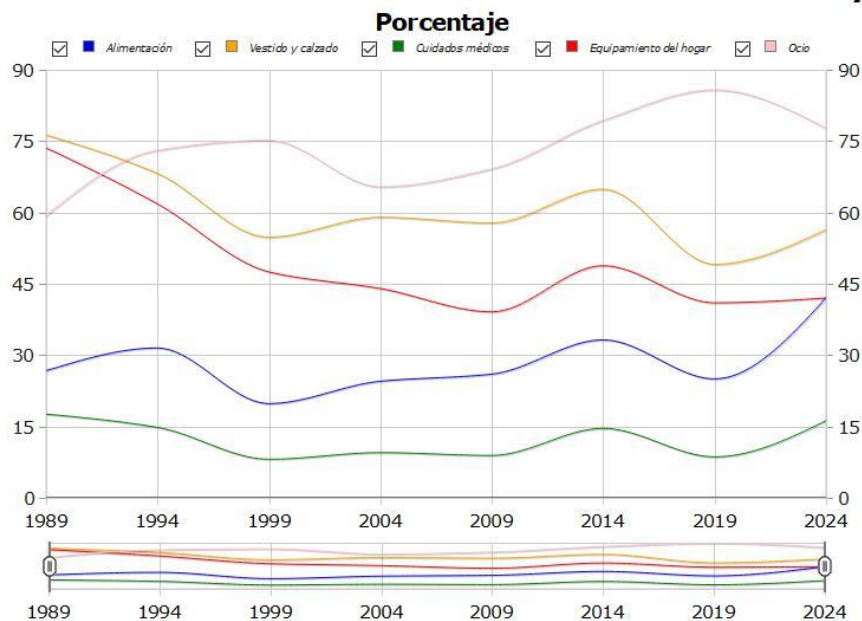
El 41,2% de las familias tiene percepción de que su situación económica ha empeorado en los últimos tres años, cifra que representa un aumento de 11,9 puntos porcentuales respecto a la edición anterior (2019), según datos elaborados por Eustat. En el extremo contrario, el 16% de las familias considera que su situación ha mejorado en estos años (+2,5 puntos porcentuales) y el 42,9% de las familias restantes considera que su situación económica se ha mantenido estable (-14,2 puntos porcentuales).

Las familias residentes en la C.A. de Euskadi cuya sensación es que llegan a fin de mes con dificultad representan el 28,7% de las familias, lo que supone un ligero descenso en relación a 2019 (-1,2 puntos porcentuales).

En cuanto a la situación económica subjetiva de las familias, un 26,6% se encuentra en una situación definida como mala (+ 17,1 puntos porcentuales respecto a 2019). El 29,5 % de las familias vascas se ha visto afectado por restricciones económicas de algún tipo, lo que representa un aumento respecto a 2019 (+ 1,6 puntos porcentuales), pero sin llegar al 40,9% de hace 10 años.

Entre las diferentes restricciones económicas adoptadas, en su mayoría se han centrado en limitaciones en torno al ocio (para el 77,7%), seguidas de las restricciones en vestido y calzado (56,4%) y en equipamiento del hogar y en la alimentación (ambas con el 42%). Por último, las restricciones en cuidados médicos son las menos comunes (16,2% de familias afectadas).

Familias de la C. A. de Euskadi con restricciones económicas y su tipo



Fuente: Eustat. Encuesta de condiciones de vida

Relaciones familiares y con personas del vecindario

El 79,9% de las familias tiene familiares (madres, padres, hijas o hijos) que residen fuera de su domicilio y además tiene relación con estas personas. De ellas, un 88,5% mantiene relaciones intensas, es decir, con frecuencia semanal o diaria (2,9 puntos porcentuales menos que en 2019).

Tiene amistades y mantiene relaciones con ellas el 90,9% de las familias. De ellas, un 78% tiene relación con estas personas con una frecuencia semanal o diaria. Las formas más habituales de relación son el contacto telefónico o por Internet (44,1%) y las reuniones semanales (33,9%).

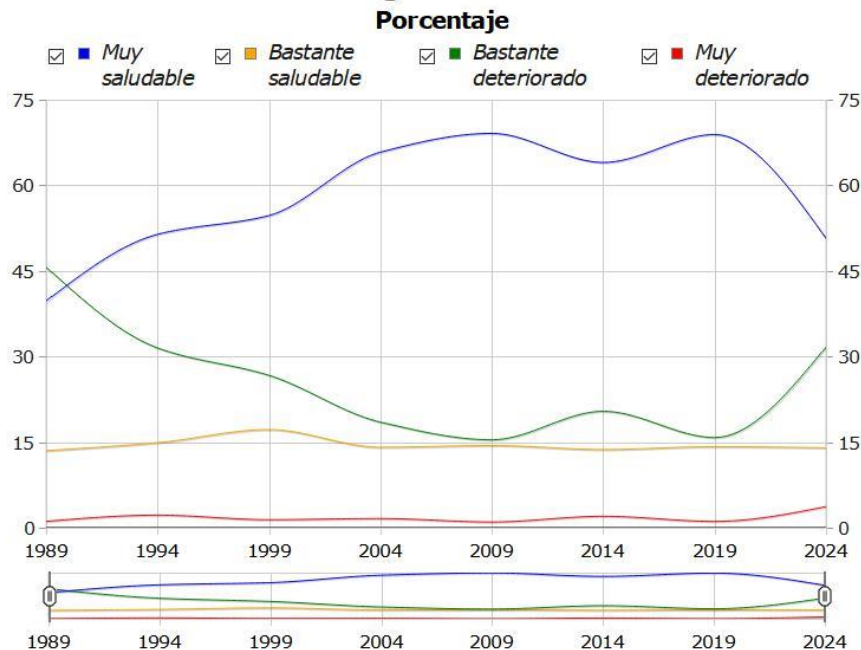
En 2024, el 81,6% de las familias tiene vecinos o vecinas y mantiene relaciones con estas personas (+6,1 puntos en relación a 2019). Las formas de relación vecinales más frecuentes son las conversaciones diarias en la escalera (62,7%) y prestarse ayuda diaria o semanalmente (24,2%), aunque en estos cinco años se reducen significativamente (15,3 y 12,7 puntos, respectivamente), mientras que el resto de las relaciones tiende a desaparecer.

La mayoría de las familias valora su entorno como saludable

El entorno físico de las familias vascas es bueno para la mayoría de ellas (57,4%), que considera que vive en un entorno físico "saludable", aunque supone un empeoramiento respecto a 2019 (-6,6 puntos porcentuales) y alcanza el valor más bajo desde 2009.

Las familias que consideran que existen molestias en su zona de residencia ocasionadas por ruidos, humos y olores alcanzan un 39,8% (+7,7 puntos más que en 2019). Además, la percepción de industrias contaminantes ha aumentado hasta el 17,3% (+2,3 puntos).

Familias de la C.A. de Euskadi según el estado del medio ambiente social



Fuente: Eustat. Encuesta de condiciones de vida

Por otro lado, el medio ambiente social, que viene definido por la existencia de problemas sociales, se ha deteriorado, puesto que en 2024 el 53% de las familias lo considera muy saludable, 13 puntos porcentuales menos que en 2019. A pesar de ello, todavía el 64,7% de las familias lo considera muy saludable o bastante saludable.

En 2024, el 20% de las familias percibe problemas de seguridad ciudadana, como robos y agresiones, una cifra que se mantiene igual que en 2014 y que es 4 puntos superior a la de 2019. Además, la percepción de la mendicidad ha aumentado 11 puntos, pasando del 10,1% en 2019 al 21,1% en 2024, junto con un incremento de la percepción de alcoholismo en 12 puntos porcentuales y del consumo de drogas en 11,6 en comparación con 2019.

Los equipamientos domésticos, principalmente electrodomésticos, están presentes en la inmensa mayoría de los hogares de la C. A. de Euskadi. Sin embargo, un 39,8% de los hogares cuenta con pocos equipamientos de este tipo, una proporción que ha aumentado en 22 puntos porcentuales respecto a 2019. No obstante, casi el 100% de las familias dispone de equipamientos audiovisuales en la vivienda, y el 28,6% tiene muchos.

En 2024, un 2,6% de las viviendas familiares, casi 25.000 hogares, manifiesta no disponer de ningún tipo de calefacción, 1,2 puntos más que en 2019. En Euskadi, la calefacción individual

continúa siendo el modelo más habitual en los hogares que cuentan con sistemas de calefacción, presente en el 63% de ellos.

Respecto a los equipamientos del entorno, más del 90% de las familias cuenta con numerosos servicios a menos de 10 minutos andando desde su casa, tales como parada de autobús (95,9%), bar (95,2%), cafetería (92,8%), panadería (91,7%), farmacia (91,5%), tienda de alimentación (91%) y supermercado (90,5%). En contraste, un 4% de las familias vive en zonas sin servicios inmediatos, aunque pueden acceder a una zona de parque (97,4%), una iglesia (96,5%), un restaurante (94,4%), un centro de educación primaria (94,2%) o un banco (92,2%), con solo caminar 10 minutos más. Sin embargo, un 2,3% de las familias, a 20 minutos andando, no dispone de un centro de salud (5,6%) o escolar (5,8%), entre otros.

El horario lectivo de mañana y tarde disminuye entre la población estudiante

En 2024, el 52,5% de la población estudiante tiene jornada partida, 9,6 puntos menos que en 2019. Asimismo, se observa un ligero aumento del porcentaje de estudiantes que vuelve a casa a comer, situándose en el 55,7% (+2,9 puntos porcentuales).

La forma de desplazamiento más frecuente al centro de estudios es ir andando (48,5%), seguida por el traslado en coche (12,7%), aunque esta última opción se ha reducido en 5,5 puntos porcentuales con respecto a 2019.

Salud de las personas

En 2024, el 9,3% de la población afirma tener alguna discapacidad o trastorno de salud crónico (+0,8 puntos más que en 2019). La prevalencia de estas condiciones varía según la edad, afectando principalmente a las personas de 60 años o más (19,8%).

El porcentaje de personas con dificultades para realizar actividades cotidianas debido a problemas de salud es el 7,8% (+1,6 puntos más que en 2019). La dificultad más habitual es la referida a movilidad: bajar y subir escaleras supone una dificultad o impedimento para el 85,8% de estas personas y el 44,8% manifiesta tener dificultades para moverse dentro de casa.

El 82,5% de la población vasca realizó alguna visita a una consulta médica en 2024 (-0,8 puntos). Se observa un ligero incremento en las consultas a médicos especialistas, que atendieron al 52,1% de la población (1 punto más que en 2019). En contraste, las consultas a médicos de atención primaria se redujeron al 77,8%, una disminución de 7 puntos. Las visitas al dentista se mantuvieron estables, con un 37,7% de la población acudiendo a consulta.

En 2024, algo más de medio millón de personas de 6 y más años declara ser donante, cifra que representa el 24,7% de la población, un porcentaje que se mantiene desde 2019. Entre las personas donantes, lo más habitual es la donación de sangre (23,4%), también mismo porcentaje que en 2019.

Las asociaciones deportivas son las que cuentan con el mayor número de personas afiliadas

Las asociaciones deportivas tienen una afiliación de más de 300.000 personas de 6 y más años en 2024, lo que representa un 14,6% (0,9 puntos porcentuales más que en 2019). Además, estas asociaciones cuentan con el mayor número de participantes, con 208.682

hombres y 100.750 mujeres, lo que representa un 67,4% y un 32,6%, respectivamente. Y, también, son las asociaciones donde más personas prestan voluntariamente su ayuda, con un 4,8% de la población.

Los hombres también superan en tasa de participación a las mujeres en organizaciones políticas y medioambientales, mientras que ambos igualan la cifra en la participación en asociaciones juveniles. Las mujeres, por su parte, son mayoría en las organizaciones de asistencia social (42.700 mujeres frente a 32.900 hombres), organizaciones de cooperación para el desarrollo y de educación.

Ocio y tiempo libre

En 2024, el 72,6% de la población de 6 años y más disfrutó de vacaciones y se desplazó fuera de su domicilio, lo que representa un aumento de 7,8 puntos respecto a 2019. El 68,2% de las personas viajó a otras provincias del Estado, el 13,9% eligió algún país europeo para sus vacaciones y el 10,5% prefirió Euskadi como destino. Las casas de familiares fueron el tipo de residencia utilizada por una de cada cuatro personas que disfrutó de vacaciones.

El 37,2% de la población dispone de 2 a 4 horas al día de tiempo libre. Las actividades más populares son navegar por Internet (69,4%), escuchar música (66,6%), ver cine en casa (59,2%) y practicar deporte (49,6%).

Para más información:

Eustat - Euskal Estatistika Erakundea / Instituto Vasco de Estadística

C/ Donostia-San Sebastián, 1. 01010 Vitoria-Gasteiz

Servicio de Prensa: servicioprensa@eustat.es Tlf.: 945 01 75 6