

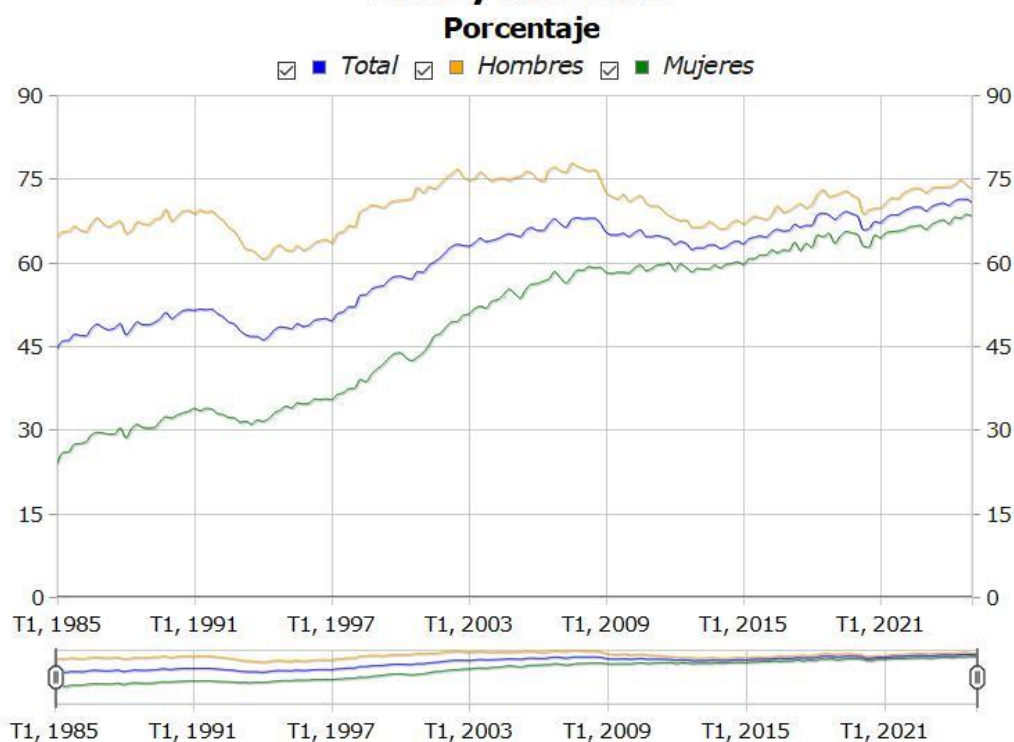
La tasa de paro se mantiene en el 7% en el primer trimestre de 2025, tras un descenso de 5.400 personas ocupadas y 1.300 paradas en la C.A. de Euskadi

En el último año, aumentan en 8.500 las personas ocupadas y la tasa de paro retrocede nueve décimas porcentuales, del 7,9% al 7%

Los datos del primer trimestre de 2025 del mercado laboral de la C.A. de Euskadi reflejan 5.400 personas ocupadas menos y 1.300 personas paradas menos que el trimestre anterior, según datos elaborados por Eustat. El número de personas paradas se estima en 74.300 y la cifra de personas ocupadas se sitúa en 991.500 en este primer trimestre de 2025.

La tasa de paro de la C.A. de Euskadi se mantiene en el 7%, con respecto al cuarto trimestre de 2024. Como resultado de la evolución de la población ocupada y la parada, la tasa de actividad, calculada sobre la población de 16 y más años, es del 56% en el primer trimestre de 2025, tres décimas menos con respecto al trimestre anterior.

Tasa de ocupación de la población de 16 a 64 años de la C.A. de Euskadi, por sexo y trimestre



Fuente: Eustat. Encuesta de población en relación con la actividad

Por territorios históricos y en relación con el trimestre anterior, en Gipuzkoa disminuye la ocupación en 2.900 personas, en Álava en 1.900 y en Bizkaia en 600. Respecto a las capitales, en San Sebastián baja la ocupación en 2.000 personas y en Vitoria-Gasteiz en 1.400. Sin embargo, en Bilbao aumenta en 1.900.

El descenso de la ocupación se produce tanto en hombres como en mujeres; entre los hombres baja en 3.400, mientras que entre las mujeres lo hace en 2.000. Con respecto a la nacionalidad, las personas ocupadas con nacionalidad extranjera han descendido en 6.600 (-6,5%), sin embargo, las de nacionalidad española han aumentado en 1.200 (+0,1%).

La ocupación baja en los servicios y el sector primario y sube en la construcción y en la industria

La población ocupada en la C.A. de Euskadi disminuye en el sector servicios en 8.600 personas (-1,2%) y en 600 (-5,9%) en el sector primario. Por el contrario, aumenta en la construcción en 1.600 (2,8%) y en la industria en 2.300 (1,2%).

La tasa de ocupación, calculada como el porcentaje de personas ocupadas de 16 a 64 años sobre el total de esas edades, baja seis décimas porcentuales con respecto al trimestre anterior, situándose en el 70,7%. Esta tasa desciende al 73,2% entre los hombres y al 68,3% entre las mujeres, respectivamente, siete y tres décimas porcentuales menos que el trimestre anterior. Entre los jóvenes de 16 a 24 años la tasa de ocupación aumenta del 27,8% al 29,4%, 1 punto y seis décimas más que el trimestre anterior.

En cuanto a la nacionalidad, la tasa de ocupación más elevada se da entre las personas de nacionalidad española, con un 73%, bajando dos décimas porcentuales con respecto al trimestre anterior, mientras que, entre las personas con nacionalidad extranjera baja en tres puntos, hasta situarse en el 55%.

Por territorios históricos, la tasa de ocupación más alta es la de Gipuzkoa con un 72,8%, seis décimas porcentuales menos que el trimestre anterior; en segundo lugar, se sitúa Álava con un 71,1%, disminuyendo en tres décimas porcentuales; por último, en Bizkaia la tasa de ocupación baja seis décimas hasta alcanzar el 69,3%.

En relación a la modalidad de contratación de las personas asalariadas, las personas con contratos indefinidos aumentan respecto al trimestre anterior en 3.000 y, en relación al primer trimestre del año anterior, suben en 23.100 personas.

Casi seis de cada diez hogares tienen todas las personas activas ocupadas

En el primer trimestre de 2025 se estima que hay unos 926.200 hogares en la C.A. de Euskadi, de los cuales una tercera parte no tiene ninguna persona activa, 1.100 hogares menos que en el trimestre anterior; en casi seis de cada diez hogares todas las personas activas están ocupadas, 8.400 familias más. Por su parte, los hogares cuyas personas activas están todas en paro son 24.500, 2.500 hogares menos que en el trimestre anterior.

El primer trimestre de 2025 presenta una tasa de paro del 7%

El número de personas paradas en la C.A. de Euskadi, es decir, personas que están buscando empleo, hacen gestiones activas de búsqueda y además están disponibles para trabajar, se estima en 74.300 en el primer trimestre del año, 1.300 menos que en el trimestre anterior. El colectivo de mujeres paradas, que comprende a 36.800 mujeres, disminuyó en 3.400, mientras que el de hombres desempleados aumentó en 2.200, hasta un total de 37.600 en el trimestre.

Los datos del primer trimestre de 2025 ofrecen una tasa de paro del 7%, manteniéndose con respecto al trimestre anterior. La tasa de paro femenina baja seis décimas porcentuales hasta el 7,1% y la masculina sube cuatro décimas hasta alcanzar el 6,8%. Entre los jóvenes de 16 a 24 años la tasa de paro se sitúa en el 13%, la misma que en el trimestre anterior.

Con respecto a la nacionalidad, la cifra de población parada desciende entre las personas con nacionalidad española en 5.000 personas, situándose en 52.600. Entre las personas con nacionalidad extranjera aumenta en 3.700, hasta alcanzar las 21.700 personas desempleadas.

Por territorios históricos, en Álava las personas desempleadas disminuyen en 1.400, hasta 9.900, y se produce un descenso de la tasa de paro de ocho décimas porcentuales, situándose en el 6,1%. En Bizkaia, que cuenta con 44.200 personas desempleadas, se mantiene el número de personas paradas y también la tasa de paro que se sitúa en el 8%. En Gipuzkoa, al igual que en Bizkaia, se mantiene tanto el número de personas desempleadas en 20.200, como la tasa de paro que se sitúa en el 5,7%.

En cuanto a las capitales, el paro baja en Vitoria-Gasteiz en 800 personas, mientras que en Bilbao aumenta en 300 y en San Sebastián lo hace en 900 personas, con respecto al trimestre anterior.

Según EUROSTAT -Oficina Estadística de la Unión Europea-, en febrero de 2025 la tasa de paro desestacionalizada del conjunto de la Unión Europea es del 5,7% y la de España se sitúa en el 10,4%.

En comparación con el primer trimestre de 2024, aumenta el número de personas ocupadas en 8.500 y disminuye la tasa de paro nueve décimas

En el último año, en comparación con el primer trimestre de 2024, aumenta el número de personas ocupadas un 0,9%, 8.500 personas más, aportando el sector servicios 4.300 ocupadas más, la construcción 4.000 personas y la agricultura 1.000 más, retrocediendo la industria en 600 personas. Respecto a las personas paradas, 10.600 personas dejan de estar en situación de desempleo en la C.A. de Euskadi y la tasa de paro disminuye en nueve décimas porcentuales (del 7,9% al 7%).

El 97,2% de los afiliados medios del trimestre está ocupado según el criterio de la O.I.T.

Se calcula que en la C.A. de Euskadi hay 940.700 personas afiliadas en promedio trimestral, esto es, personas residentes en la C.A. de Euskadi y afiliadas a la Seguridad Social ponderadas por el número de días trabajados en el trimestre. De ellas, el 97,2% está ocupado según los criterios de la Organización Internacional del Trabajo (O.I.T.) que la PRA utiliza, lo que supone 914.600 personas.

De entre las personas ocupadas O.I.T. de la PRA, 44.300, el 4,5%, no están afiliadas a la Seguridad Social, por pertenecer a mutualidades públicas de funcionarios o porque están en otras situaciones.

El 39,2% de las personas paradas no está contado como parado registrado

Se estima que en la C.A. de Euskadi hay 90.100 personas paradas registradas en Lanbide en media trimestral, esto es, personas residentes en la C.A. de Euskadi y que, en el momento de la encuesta, estaban registradas en Lanbide en alguna de las categorías calificadas de paro registrado. De ellas, el 47,9% es parado según la definición de la O.I.T. (43.200 personas). De entre los parados O.I.T. de la PRA, el 39,2% no está registrado como parado en Lanbide (29.100 personas), si bien puede estarlo en otras categorías de demandantes de empleo.

Nota metodológica:

Como todos los primeros trimestres de cada año, Eustat ha procedido a incorporar los nuevos datos de población disponibles, lo que ha supuesto las revisiones de los datos de 2023, que pasan a ser definitivos, y de 2024, que pasan a ser revisados, con la actualización de la población con base 1 de enero de ese año. Esto ha supuesto actualizaciones de los datos de todos los trimestres y, como ejemplo, la tasa de paro del cuarto trimestre de 2024, que se situaba en el 7,1%, según el dato provisional, es ahora del 7 %, tras esta revisión.

Población en relación con la actividad en la C.A. de Euskadi. I/2025

	I/2025	IV/2024	t/t-1	
	Miles	Miles	Miles	%
POBLACIÓN DE 16 Y MAS AÑOS	1.904,4	1.905,4	-1,0	-0,1
POBLACIÓN ACTIVA	1.065,8	1.072,5	-6,7	-0,6
Hombres	550,9	552,1	-1,2	-0,2
Mujeres	514,9	520,5	-5,6	-1,1
Araba/Álava	160,6	163,8	-3,2	-2,0
Bizkaia	552,8	553,3	-0,5	-0,1
Gipuzkoa	352,5	355,4	-2,9	-0,8
Vitoria-Gasteiz	119,8	121,9	-2,1	-1,7
Bilbao	167,5	165,3	+2,2	+1,3
Donostia / San Sebastián	89,4	90,6	-1,2	-1,3
Resto de municipios	689,2	694,8	-5,6	-0,8
Nacionalidad española	948,4	952,2	-3,8	-0,4
Nacionalidad extranjera	117,4	120,3	-2,9	-2,4
POBLACIÓN OCUPADA	991,5	996,9	-5,4	-0,5
Hombres	513,3	516,7	-3,4	-0,7
Mujeres	478,2	480,2	-2,0	-0,4
Araba/Álava	150,7	152,6	-1,9	-1,2
Bizkaia	508,5	509,1	-0,6	-0,1
Gipuzkoa	332,3	335,2	-2,9	-0,9
Vitoria-Gasteiz	111,9	113,3	-1,4	-1,2
Bilbao	152,5	150,6	+1,9	+1,3
Donostia / San Sebastián	83,0	85,0	-2,0	-2,4
Resto de municipios	644,1	648,0	-3,9	-0,6
Nacionalidad española	895,8	894,6	+1,2	+0,1
Nacionalidad extranjera	95,7	102,3	-6,6	-6,5
Agricultura, ganadería y pesca	9,5	10,1	-0,6	-5,9
Industria	199,6	197,3	+2,3	+1,2
Construcción	58,4	56,8	+1,6	+2,8
Servicios	724,1	732,7	-8,6	-1,2
Asalariada	823,5	826,2	-2,7	-0,3
- Con contrato indefinido	663,6	660,6	+3,0	+0,5
- Con contrato temporal y sin contrato	159,9	165,6	-5,7	-3,4
No asalariada	168,0	170,7	-2,7	-1,6
POBLACIÓN PARADA	74,3	75,6	-1,3	-1,7
Hombres	37,6	35,4	+2,2	+6,2
Mujeres	36,8	40,2	-3,4	-8,5
16 - 24 años	9,1	8,4	+0,7	+8,3
25 - 44 años	31,7	31,1	+0,6	+1,9
45 y más años	33,5	36,1	-2,6	-7,2
Araba/Álava	9,9	11,3	-1,4	-12,4
Bizkaia	44,2	44,2	+0,0	+0,0
Gipuzkoa	20,2	20,2	+0,0	+0,0
Vitoria-Gasteiz	7,8	8,6	-0,8	-9,3
Bilbao	15,0	14,7	+0,3	+2,0
Donostia / San Sebastián	6,4	5,5	+0,9	+16,4
Resto de municipios	45,1	46,7	-1,6	-3,4
Nacionalidad española	52,6	57,6	-5,0	-8,7
Nacionalidad extranjera	21,7	18,0	+3,7	+20,6
POBLACIÓN INACTIVA	838,5	832,9	+5,6	+0,7
HOGARES	926,2	925,1	+1,1	+0,1
Hogares con personas activas	611,7	609,5	+2,2	+0,4
- Todas ocupadas	551,8	543,4	+8,4	+1,5
- Todas paradas	24,5	27,0	-2,5	-9,3
Hogares sin personas activas	314,5	315,6	-1,1	-0,3

Los datos del año en curso son provisionales y los del año anterior han sido revisados con la actualización de la población con base 1 de enero de ese año

t/t-1: Variación del último trimestre observado respecto al trimestre inmediatamente anterior

Fecha 23 de Abril de 2025

Fuente: Eustat. Encuesta de población en relación con la actividad

Población en relación con la actividad de la C.A. de Euskadi. Principales tasas. I/2025

	I/2025	IV/2024	t/t-1 (p.p.)
TASA DE ACTIVIDAD	56,0	56,3	-0,3
Hombres	60,2	60,3	-0,1
Mujeres	52,0	52,6	-0,6
Araba/Álava	56,6	57,7	-1,1
Bizkaia	55,2	55,3	-0,1
Gipuzkoa	56,9	57,2	-0,3
Vitoria-Gasteiz	56,2	57,1	-0,9
Bilbao	55,9	55,3	+0,6
Donostia / San Sebastián	56,9	57,3	-0,4
Resto de municipios	55,8	56,3	-0,5
Nacionalidad española	55,0	55,3	-0,3
Nacionalidad extranjera	65,0	65,6	-0,6
TASA DE OCUPACIÓN (de 16 a 64 años)	70,7	71,3	-0,6
Hombres	73,2	73,9	-0,7
Mujeres	68,3	68,6	-0,3
Araba/Álava	71,1	71,4	-0,3
Bizkaia	69,3	69,9	-0,6
Gipuzkoa	72,8	73,4	-0,6
Vitoria-Gasteiz	70,3	70,6	-0,3
Bilbao	68,3	69,2	-0,9
Donostia / San Sebastián	72,6	74,7	-2,1
Resto de municipios	71,2	71,4	-0,2
Nacionalidad española	73,0	73,2	-0,2
Nacionalidad extranjera	55,0	58,0	-3,0
TASA DE PARO	7,0	7,0	+0,0
Hombres	6,8	6,4	+0,4
Mujeres	7,1	7,7	-0,6
16 - 24 años	13,0	13,0	+0,0
25 - 44 años	7,6	7,3	+0,3
45 y más años	5,8	6,2	-0,4
Araba/Álava	6,1	6,9	-0,8
Bizkaia	8,0	8,0	+0,0
Gipuzkoa	5,7	5,7	+0,0
Vitoria-Gasteiz	6,5	7,0	-0,5
Bilbao	9,0	8,9	+0,1
Donostia / San Sebastián	7,1	6,1	+1,0
Resto de municipios	6,5	6,7	-0,2
Nacionalidad española	5,5	6,0	-0,5
Nacionalidad extranjera	18,5	15,0	+3,5
TASA DE INACTIVIDAD	44,0	43,7	+0,3

Los datos del año en curso son provisionales y los del año anterior han sido revisados con la actualización de la población con base 1 de enero de ese año

t/t-1: Variación del último trimestre observado respecto al trimestre inmediatamente anterior

p.p. = Diferencia en puntos porcentuales

Fecha 23 de Abril de 2025

Fuente: Eustat. Encuesta de población en relación con la actividad

Para más información:

Eustat - Euskal Estatistika Erakundea / Instituto Vasco de Estadística
C/ Donostia-San Sebastián, 1 01010 Vitoria-Gasteiz
Servicio de Prensa: servicioprensa@eustat.eus Tlf: 945 01 75 62